

Analýza přístupnosti páteřních komunikací města Úvaly

Vybrané ulice:

- Jiráskova
- Husova
- Arnošta z Pardubic
- Pražská (v úseku po ulici Erbenova)
- Riegrova
- Smetanova
- Nerudova
- Komenského
- Žižkova
- Schody Žižkova
- Schody Hálkova

Doplněno na základě mapování:

- Wolkerova (+ část nám. Svobody)

Jiráskova

Obecně – povrch převážně kvalitní dlažba, sklon podélný i příčný v normových hodnotách (0 – 4 %), převažující šířka komunikace pro chodce 1500+ mm, přechody pro chodce dostatečně upravené

Nedostatky – mezi ulicemi Kožíškova a Alešova (obr. 1) vytváří vjezdy na soukromé pozemky lokální příčný sklon v délce cca 3 - 5 m (příčný sklon až 12 %), řešení by vyžadovalo výrazné úpravy terénu, většina uživatelů, převážně na mechanickém vozíku však zvládne situaci s doprovodem

- u nádražní budovy je na jedné straně zastávka autobusu a na druhé straně snížený obrubník s cedulí přechodu pro chodce včetně dopravní značky i hmatových úprav pro nevidomé – nebezpečné, může navést nevidomého do nechráněné vozovky (obr. 2)



Obr. 1



Obr. 2

Smetanova

- Obecně – převážná část komunikace je v hraničním podélném sklonu (až 8 %), kromě úseku mezi ulicemi Denisova a Vydrova tvoří povrch komunikace zvlněná dlažba a velmi hrubý asfalt, převažující šířka komunikace se pohybuje mezi hraniční hodnotou 1300 - 1500 mm s občasným dalším zúžením sloupy veřejného osvětlení
- Nedostatky – místo pro přecházení ve spodní části ulice (u ulice Vydrova) nemá sníženou druhou stranu obrubníku, chybí hmatové úpravy pro nevidomé a slabozraké (obr. 3)
- umístění sloupů veřejného osvětlení na několika místech zužuje průjezd na hraniční hodnoty (800 – 900 mm), může být komplikace pro osoby na větším elektrickém vozíku (obr. 4)
- u některých nájezdů k rodinným domům se objevují krátké (délka cca 400 mm) úseky s výrazným sklonem komunikace (až 20 %), vzhledem k morfologii terénu je úprava obtížně realizovatelná



Obr. 3



Obr. 4

Pražská

Obecně – návaznost na ulici Erbenova je možná pouze po silnici. Mezi ulicemi Erbenova a Raisova tvoří chodník hrubší velkoformátová dlažba a panely v obtížné kombinaci podélného (až 7 %) a příčného (místy až 14 %) sklonu. Mezi ulicemi Raisova a Žižkova tvoří vhodné pěší propojení asfaltový chodník po levé straně u polikliniky (s výjimkou strmého úseku mezi hlavním vstupem na polikliniku a dětským oddělením). Chodník po pravé straně je obtížněji využitelný, nemá vyřešeny návaznosti (obrubníky u přechodu přes ulici Raisova, schody u přechodu přes ulici Jungmannova). Dále k ulici Husova tvoří chodník kvalitní komunikace s několika nedostatky v návaznosti.

Nedostatky – kvalita povrchu komunikací pro pěší mezi ulicemi Erbenova a Raisova (včetně neupravených přechodů a schodů u ulice Jungmannova) je pro samostatný pohyb osob na vozíku náročný, stav by se měl zlepšit po rekonstrukci (obr. 5, obr. 6)

- přechod u ulice Wolkerova má chybně a velmi nebezpečně provedené hmatové úpravy, signální pás navádí nevidomé a slabozraké chodce přímo do křižovatky mimo přechod, správně má navádět směrem na přechod (obr. 7)

- přechod pro chodce přes ulici Pražská (před přejezdem kolejového tělesa) nemá upravenou druhou stranu obrubníku (obr. 8), již rekonstruovaná strana přechodu má stále převýšení 50 – 100 mm



Obr. 5



Obr. 6



Obr. 7



Obr. 8

Husova

Obecně – povrch komunikací po obou stranách tvoří kvalitní dlažba v minimálním příčném i podélném sklonu, propojení mezi levou a pravou stranou zajišťuje upravený přechod

Nedostatky – doporučujeme smazat původní matoucí značení šikmého vyhrazeného stání pro osoby s omezenou schopností pohybu včetně špatné pozice svislého značení (předpokládáme, že platí podélné stání správných rozměrů (obr. 9))

- doporučujeme doplnit vyhrazené parkovací stání na rozhraní Husovy a Arnošta z Pardubic svislým dopravním značením. (Obr. 10)



Obr. 9



Obr. 10

Riegrova

– v době mapování (7, 8/2017) procházela celá ulice generální rekonstrukcí

Arnošta z Pardubic

Obecně – povrch komunikací po obou stranách tvoří převážně kvalitní dlažba v minimálním příčném i podélném sklonu, propojení mezi levou a pravou stranou zajišťuje pouze nedostatečně upravený přechod, druhý přechod se nachází až v napojení na ulici Riegrova

Nedostatky – doporučujeme upravit přechod pro chodce v centrální části náměstí (Obr. 11)

- upozorňujeme, že vyhrazené parkovací stání na jižní straně náměstí je v obtížném podélném sklonu (až 10 %), což komplikuje samostatné přesuny mezi vozíkem a automobilem (Obr. 12). Max. možný sklon plochy vyhrazeného parkovacího stání jsou 2 %

- upozorňujeme, že vyhrazené parkovací stání na severní straně náměstí není doplněno nájezdem na chodník, využitelný je vjezd do dvora, který však je daleko a bývá zablokován parkujícím vozem (Obr. 13, Obr. 14).



Obr. 11



Obr. 12



Obr. 13



Obr. 14

Nerudova

Obecně – mezi ulicemi Havlíčkova a Maroldova tvoří povrch komunikace převážně popraskaný asfalt s poruchami a nerovnostmi. Nejsou vyřešeny návaznosti u napojení jednotlivých ulic, není vyřešena návaznost mezi levou a pravou a stranou komunikace.

Nedostatky – povrch komunikace bude vyhovovat po rekonstrukci ulice

- upozorňujeme na nevyřešené návaznosti u napojení ulice Žižkova, Jungmannova, Raisova, Maroldova (chybí upravené sjezdy u míst pro přecházení – např. Obr. 15, Obr. 16)

- přechody mezi levou a pravou stranou ulice umožňují pouze strmé sklopené obrubníky v místě vjezdů na pozemky, situaci komplikuje také možnost parkování na chodníku (Obr. 17, Obr. 18)



Obr. 15



Obr. 16



Obr. 17



Obr. 18

Komenského

Obecně – mezi ulicemi Dobročovická a Preslova tvoří povrch komunikace převážně kvalitní dlažba a asfalt, šířka komunikace převažuje 1200 – 1500 mm, sklon je minimální

- obchvat kolem ulice Preslova tvoří pouze silnice, vzhledem k nepřehledné dopravní situaci je pěší pohyb nebezpečný, mezi ulicemi Preslova a Havlíčkova pokračuje rekonstruovaný chodník z kvalitní zámkové dlažby

- napojení na ulici Husova není vyřešeno (chybí snížené obrubníky), dále do slepé ulice pokračuje pouze nezpevněná komunikace

Nedostatky – ulice Preslova slouží jako pěší propojení ulice Komenského v místě silnice, schody jsou kompenzovány komunikací v nevyhovujícím sklonu (15 – 20 %) – Obr. 19

- upozorňujeme, že u napojení ulice Husova není vyřešena vazba na pěší komunikace (snížený obrubník) – Obr. 20



Obr. 19



Obr. 20

Žižkova

- Obecně - povrch komunikace tvoří převážně kvalitní zámková dlažba, mezi ulicemi Barákova a Nerudova je chodník v kombinaci podélného (až 6 %) a příčného (až 8 %) sklonu. Většina přechodů a míst pro přecházení není dostatečně upravena
- Nedostatky – u napojení na ulici Pražská je nedostatečně upravený přechod (pouze sklopený obrubník – sklon cca 40 %). Řešení má vliv i na průchodnost ulice Pražská (Obr. 21)
- na křížení s ulicemi Barákova a Prokopa Velikého nejsou dostatečně upravená nároží (pouze sklopený obrubník – chybí hmatové úpravy) a přechod (převýšení cca 60 mm) – Obr. 22, Obr. 23 (křižovatka s ulicí Nerudova popsána u ulice Nerudova)
- mezi ulicemi Barákova a Prokopa Velikého chybí mřížka zakrývající odvodňovací žlab – vzniká horizontální mezera (Obr. 24)



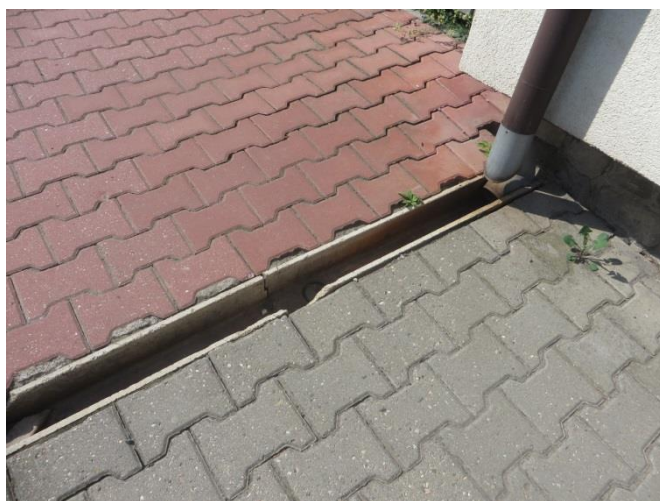
Obr. 21



Obr. 22



Obr. 23



Obr. 24

Schody Žižkova

– ulice Žižkova je zakončena terénním schodištěm (45 schodů), vzhledem k velikosti převýšení není možné řešit v rámci současných prostorových možností bezbariérovou úpravu (Obr. 25).

Schody Hálkova

- v místě napojení ulice Hálkova na ulici Komenského je schodiště, které kompenzuje komunikace v nevyhovujícím sklonu (15 – 20 %). Povrch komunikace tvoří hrubá velkoformátová dlažba (Obr. 26).



Obr. 25



Obr. 26

Současná situace znamená bariérové oddělení části zástavby (ulice U Výmoly, U Kaberny, Dobročovická,...) od zbytku města. Řešení úpravy schodů v ulici Žižkova je vzhledem k převýšení a prostorovému omezení technicky nejméně proveditelné. Nevhodné je také řešit pěší provoz v nepřehledné zatáčce ulice Komenského. Komunikace ve sklonu, které kompenzují schodiště v ulicích Preslova a Hálkova jsou příliš strmé a jsou využitelné pouze se silným doprovodem, nebo rodiči s kočárkem. Doporučujeme provést geodetické zaměření těchto dvou schodišť a přilehlého okolí a následně zadat studii proveditelnosti úpravy těchto dvou míst (pravděpodobněji je ulice Preslova), zda u aspoň jednoho z nich lze dosáhnout na komunikaci sklonu, blížícímu se 8,33 %, případně převýšení překonat systémem ramp se sklonem max. 12,5 % při délce jednoho ramene max. 3000 mm.

Wolkerova (+ část nám. Svobody)

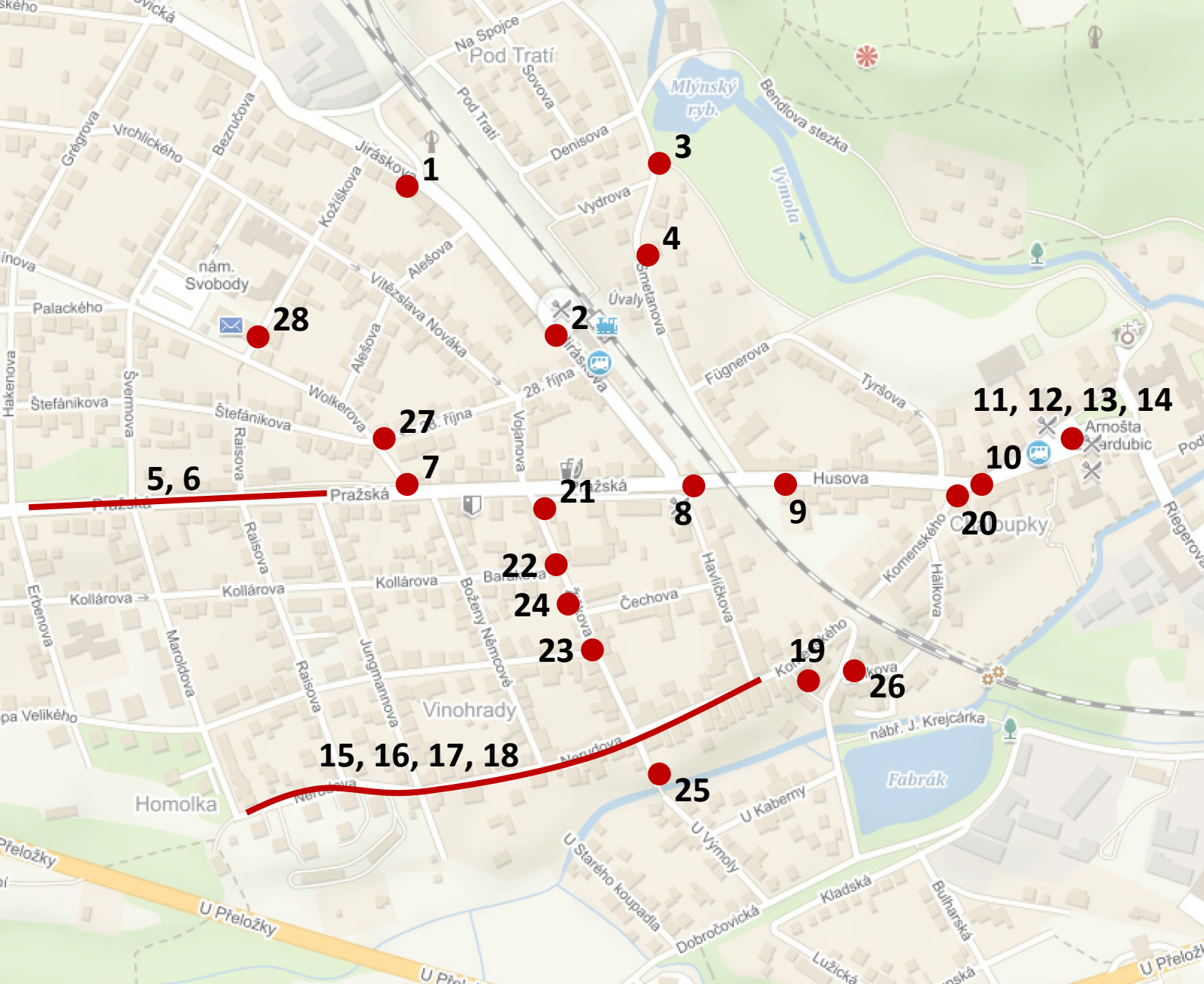
- Obecně - povrch komunikace tvoří převážně kvalitní dlažba s minimálními sklony, většina přechodů a míst pro přecházení není dostatečně upravena
- Nedostatky – u napojení ulice 28. října je nebezpečně provedena hmatová úprava – signální pás v místě pro přecházení navádí nevidomé mimo místo pro přecházení do křižovatky (Obr. 27)
- před budovou pošty, resp. před rampou k budově pošty je snížena jen jedna strana chodníku, není možné bezbariérově komfortně přejít na druhou (Obr. 28)



Obr. 27



Obr. 28



Pozn. - čísla bodů a linií odpovídají číslům obrázků na předešlých stránkách