



**ČEZ Distribuce, a. s.**

se sídlem Děčín IV-Podmokly, Teplická 874/8, 405 02 Děčín

zapsána v obchodním rejstříku vedeném u Krajského soudu v Ústí nad Labem, oddíl B, vložka 2145

IČ 24729035, DIČ CZ24729035

Bankovní spojení: Komerční banka, a.s., číslo účtu 35-4544580267/0100

zastoupená: Ing. Petr Příbyl, DiS., vedoucí oddělení Správa energetického majetku-region, na základě pověření č.: POV/ŘDA/92/0378/2014 ze dne 10.11.2014

(dále jen „Poskytovatel“) na straně jedné

a

**Město Úvaly**

IČ: 240931

Pražská 276

PSČ: 250 82 Úvaly

Zástupce: **Mgr. Petr Borecký**, starosta Města Úvaly

(dále jen „Uživatel“) na straně druhé

uzavírají dle zákona č. 89/2012 Sb., občanský zákoník tuto smlouvu:

**Smlouva o umístění zařízení (bezúplatná)**

**č. SUZB/4001/2015**

**Článek I.  
Úvodní ustanovení**

Poskytovatel prohlašuje, že je výlučným vlastníkem a provozovatelem venkovního vedení nízkého napětí, včetně podpěr v obci, městě (dále jen vedení nn).

**Článek II.  
Předmět smlouvy**

Předmětem této smlouvy je vymezení bližších podmínek vzájemné spolupráce smluvních stran při zřizování a provozování vedení nn a instalace zařízení Uživatele na podpěrné body nn, ve snaze zajistit bezpečný a spolehlivý provoz zařízení obou smluvních stran. Jedná se o zařízení umístěná ve veřejném zájmu, typu místní sdělovací kanály (rozhlas) ve vlastnictví obcí a měst, veřejná osvětlení, varovné a informační systémy.

Poskytovatel podle této smlouvy dává Uživateli souhlas se zřizováním a provozováním zařízení Uživatele

- **bezdrátové hlásiče lokálního výstražného a varovného systému na 33 kusech podpěrných bodů nadzemního vedení NN dle přiložené části dokumentace, která je nedílnou součástí smlouvy**

(dále jen „zařízení“) za dále stanovených podmínek.

### **Článek III. Práva a povinnosti Poskytovatele**

1. Poskytovatel se zavazuje, že umožní **BEZPLATNĚ** Uživateli po celou dobu platnosti smlouvy přístup k jeho zařízení pro potřeby instalace, oprav a manipulaci v souladu s touto smlouvou.
2. Poskytovatel nesmí poškodit, zahradit nebo odstranit zařízení Uživatele umístěné na vedení nn a dále musí umožnit jeho údržbu tak, aby byla jeho instalace bezpečná.
3. V případě nezbytné opravy vedení nn, na kterém je zařízení Uživatele umístěné, může Poskytovatel ve spolupráci s Uživatelem sejmout zařízení na dobu nezbytně nutnou a opětovně jej nainstalovat. Zároveň se však Poskytovatel zavazuje informovat Uživatele o zamýšleném sejmutí zařízení písemně nejméně do 30 kalendářních dnů před termínem sejmutí.
4. Poskytovatel se zavazuje informovat Uživatele o majetkových změnách, případně nařízeních státních orgánů týkajících se vedení nn, jsou-li mu známy.

### **Článek IV. Povinnosti Uživatele**

1. Zajistit veškerá úřední povolení orgánů státní správy, které mají dle příslušných předpisů oprávnění vyjadřovat se k instalaci a provozování těchto zařízení na území ČR.
2. Umístění zařízení musí být z hlediska vzdáleností od částí el. zařízení pod napětím v souladu s platnými předpisy a nesmí zhoršovat podmínky pro provádění údržby tohoto zařízení.
3. Dodržet technické podmínky Poskytovatele k instalaci zařízení, provádět opravy a pravidelnou údržbu zařízení a udržovat poskytnutý prostor v dobrém stavu tak, aby jeho veškerá činnost nenarušila běžný provoz vedení nn.
4. Oznámit Poskytovateli předem provádění rozsáhlejších oprav nebo údržby zařízení.
5. Dočasně odstranit instalované zařízení a zajistit maximální součinnost na základě písemné výzvy Poskytovatele z důvodu rekonstrukce nebo opravy vedení nn.
6. V případě, že bude smlouva o umístění zařízení vypovězena, nebo nebude prodloužena její platnost, je Uživatel povinen demontovat zařízení do doby skončení platnosti smlouvy o umístění zařízení.
7. Po ukončení doby platnosti této smlouvy zajistí Uživatel uvedení poskytnutých míst do původního stavu na vlastní náklady. V případě, že toto Uživatel neučiní do lhůty dané Poskytovatelem, Poskytovatel sám uvede poskytnuté místa do původního stavu, odstraní případné škody na své náklady a poté je přefakturuje k úhradě Uživateli.
8. Všechny škody vztahující se k vedení nn nahlásit po jejich zjištění ihned Poskytovateli. Uživatel odpovídá Poskytovateli za škody, které vzniknou na poskytnutých místech jeho užíváním, poškozením nebo znehodnocením nad míru obvyklou a přiměřenou k době užívání. Škody na vlastní náklady neprodleně odstraní.

### **Článek V. Podmínky BOZP**

1. Technické řešení zařízení Uživatele a jeho umístění musí umožnit bezpečnou obsluhu, údržbu a opravy zařízení distribuční soustavy.
2. Instalace a údržba zařízení Uživatele může být prováděna pouze osobami s požadovanou odbornou kvalifikací. V průběhu prací a technickým řešením zařízení Uživatele nesmí být porušena ochrana elektrických zařízení před úrazem elektrickým proudem dle PNE 33 0000-1 a musí být dodrženy základní podmínky pro bezpečnost práce na elektrickém zařízení, dle platných právních předpisů a technických norem.

### **Článek VI. Doba plnění a platnost smlouvy**

1. Jakákoliv odpověď strany, které byl návrh této smlouvy zaslán, obsahující ve smyslu ustanovení § 1740 odst. 3 občanského zákoníku dodatek nebo odchylku, není přijetím nabídky na uzavření této smlouvy, a to i tehdy, když podstatně nemění její podmínky.

## **Článek IX. Závěrečná ustanovení**

**Kontaktní osoby:**  
Za Poskytovatele: Václav Rylích, tel. 311 115 507  
Za Uživatele: Ing. Renata Stojecová, tel. 281 091 524

**Kontaktní adresy:**  
Za Poskytovatele: ČEZ Distribuce, a. s., Teplická 874/8, 405 02 Děčín-Podmokly  
Pro Uživatele: Město Úvaly, Riegrova 897, 250 82 Úvaly

## **Článek VIII. Kontaktní údaje**

1. Zařízení instaluje Uživatel na vlastní náklady.
2. Modernizaci nebo rozšíření instalovaného zařízení lze provádět pouze na základě předchozího písemného souhlasu Poskytovatele.
3. Smluvní strany se vzájemně zavazují zachovávat mlčenlivost po dobu platnosti smlouvy a trvale i po jejím ukončení o skutečnostech tvořících předmět obchodního tajemství či o jiných důvěrných údajích a informacích ve smyslu příslušných právních předpisů, v souvislosti s touto smlouvou zjištěných.

## **Článek VII. Další ujednání**

2. Odstoupení od této smlouvy musí být učiněno písemně a nabude účinnosti dnem doručení smlouvy.
  - právo založené touto smlouvou skončí dnem doručení písemného odstoupení od poruší-li Uživatel některé ustanovení této smlouvy podstatným způsobem, užívací nebo které brání z jiných důvodů provozování zařízení.
  - plnění povinností podle této smlouvy a které se vymykají kontrole smluvních stran skutečnostmi se pro účely této smlouvy rozumní události, jež mají vliv na nemožnost tyto okolnosti učinit plnění předmětu smlouvy nemožným. Těmito neovlivnitelnými v případě, že nastanou okolnosti neovlivnitelně žádnou ze smluvních stran a jestliže touto smlouvou
  - c) odstoupením od této smlouvy na základě podmínek stanovených právními předpisy nebo pracovní den po jejím odeslání formou doporučeného dopisu.
  - b) písemnou výpověď s tříměsíční výpovědní lhůtou. Výpověď počíná běžet prvním dnem kalendářního měsíce následujícího po měsíci, v němž došlo k doručení písemné výpovědi druhé smluvní straně. V pochybnostech se má za to, že výpověď byla doručena třetí druhé smluvní straně.
  - a) písemnou dohodou smluvních stran
3. Smlouva může být ukončena:
  1. Smlouva o umístění a provozování zařízení se uzavírá na dobu neurčitou
  2. Tato smlouva nabývá platnosti a účinnosti dnem jejího podpisu smluvními stranami.
  3. Smlouva může být ukončena:

2. Právní vztahy touto smlouvou výslovně neupravené se řídí příslušnými právními předpisy České republiky.
3. Jakékoli změny této smlouvy nebo její dodatky lze provést pouze písemnou formou, přičemž smluvní strany výslovně vylučují možnost její změny nebo doplnění ústní dohodou stran.
4. Smluvní strany se zavazují případné vzniklé spory z této smlouvy řešit nejprve mimosoudní cestou.
5. Smluvní strany této smlouvy po jejím přečtení prohlašují, že tato byla sepsána na základě jejich svobodné a vážné vůle a na důkaz toho připojují své vlastnoruční podpisy.
6. Smlouva je vytvořena ve dvou originálech, z nichž každá ze smluvních stran obdrží po jednom.

Přílohy:


- plány s vyznačením míst umístění zařízení
- technické podmínky Poskytovatele k instalaci zařízení Uživatele.


V KLADNĚ ..... dne: 11.2.2015

V ÚVALECH ..... dne: 17.3.2015

Za Poskytovatele

Za Uživatele

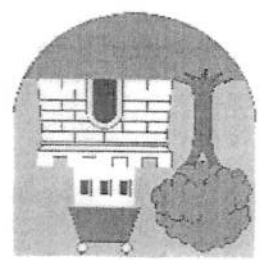
  
.....  
Ing. Petr Příbyl, DiS.  
ČEZ Distribuce, a. s.

  
.....  
Mgr. Petr Borecký  
Město Úvaly



# Městský úřad Úvaly – odbor životního prostředí a územního rozvoje

Pražská 276, pracoviště Riegerova 897, 250 82 Úvaly



Bankovní spojení: KB, a.s. Praha - Podvinný mlýn  
č.účtu: 19-1524-201/0100  
GE Money Bank, a.s. Český Brod  
č.účtu: 10006-5000128-584/0600  
IČ: 240 931

Telefon: 281 981 401 – podatelna  
281 091 561  
281 091 524 - kancelář  
281 981 696  
E-mail: renata.stojecova@mestouvaly.cz

CEZ Distribuce, a.s.  
Teplická 874/8  
405 02 Děčín IV - Podmokly

Naše značka: ZPÚR/13115/2014/Stoj  
Vyřizuje: Ing. Renata Stojecová, Ph.D.  
Datum: 24.11.2014

## Zádosť

Na základě Souhlasu s výměnou hlásičů místního rozhlasu za bezdrátové hlásiče lokálního výstražného a varovného systému v Úvalech ze dne 19.11.2013, č.j. 1060761980, vyřízeným panem Václavem Ryllichem, váš Město Úvaly žádá o uzavření dohody umístění cizího zařízení na sloupech vedení elektrické energie ve vašem vlastnictví. Jedná se o výměnu na 32 sloupech viz. příložená dokumentace.

S pozdravem

Ing. arch. Martina Bredová

vedoucí odboru životního prostředí

a územního rozvoje

Příloha: 1) Rozmístění prvků lokálního varovného a výstražného systému (počty, čísla parcel)  
2) Situační plánky umístění hlásičů na sloupy v majetku CEZ Distribuce, a.s.

### 5.1.3 ROZMÍSTĚNÍ PRVKŮ ŘEŠENÍ A CENOVÝ ROZPOČET

P.	Rozmístění bezdrátových hlásičů	Bezdrátové hlásiče (ks)	Reproduktory (ks)	Sloup VO, EON, SV	Stavební pozemek, číslo parcely
MÚ	Úvaly u Prahy		4	SV	1402
1	Úvaly u Prahy	1	3	VO	1500/2
2	Úvaly u Prahy	1	3	VO	1501/2
3	Úvaly u Prahy	1	3	VO	1501/2
4	Úvaly u Prahy	1	3	VO	1417/1
5	Úvaly u Prahy	1	2	VO	1417/1
6	Úvaly u Prahy	1	4	VO	2249/3
7	Úvaly u Prahy	1	3	VO	3475/7
8	Úvaly u Prahy	1	2	VO	3475/7
9	Úvaly u Prahy	1	3	VO	2299/5
10	Úvaly u Prahy	1	3	VO	2299/1
11	Úvaly u Prahy	1	3	VO	2249/1
12	Úvaly u Prahy	1	3	VO	2248/7
13	Úvaly u Prahy	1	3	VO	2248/7
14	Úvaly u Prahy	1	3	ČEZ	2381/1
15	Úvaly u Prahy	1	2	ČEZ	2381/1
16	Úvaly u Prahy	1	4	VO	2525/3
17	Úvaly u Prahy	1	4	VO	2554/5
18	Úvaly u Prahy	1	4	ČEZ	2526
19	Úvaly u Prahy	1	3	ČEZ	2299/2
20	Úvaly u Prahy	1	4	VO	2248/12
21	Úvaly u Prahy	1	4	ČEZ	1757/1
22	Úvaly u Prahy	1	4	ČEZ	1778
23	Úvaly u Prahy	1	4	VO	1804
24	Úvaly u Prahy	1	4	VO	2011
25	Úvaly u Prahy	1	3	VO	2152/1
26	Úvaly u Prahy	1	4	VO	2154/2
27	Úvaly u Prahy	1	3	VO	2525/4
28	Úvaly u Prahy	1	3	VO	1902/17
29	Úvaly u Prahy	1	2	ČEZ	1902/13
30	Úvaly u Prahy	1	3	VO	2554/6
31	Úvaly u Prahy	1	3	VO	3126/1
32	Úvaly u Prahy	1	2	ČEZ	3187/4
33	Úvaly u Prahy	1	3	ČEZ	3187/4
34	Úvaly u Prahy	1	2	ČEZ	3089
35	Úvaly u Prahy	1	4	VO	3017/2
36	Úvaly u Prahy	1	3	VO	3016/2
37	Úvaly u Prahy	1	4	ČEZ	3019/3
38	Úvaly u Prahy	1	2	VO	3048/10
39	Úvaly u Prahy	1	4	VO	2862/1
40	Úvaly u Prahy	1	2	ČEZ	2669/1
41	Úvaly u Prahy	1	2	ČEZ	2669/1
42	Úvaly u Prahy	1	2	VO	2640/2
43	Úvaly u Prahy	1	2	VO	2640/2
44	Úvaly u Prahy	1	3	ČEZ	2724/1
45	Úvaly u Prahy	1	2	VO	2768/5
46	Úvaly u Prahy	1	4	VO	2768/11
47	Úvaly u Prahy	1	2	ČEZ	2811/2
48	Úvaly u Prahy	1	2	ČEZ	2826
49	Úvaly u Prahy	1	2	ČEZ	2769/3
50	Úvaly u Prahy	1	3	ČEZ	2769/3
51	Úvaly u Prahy	1	3	ČEZ	3237/9
52	Úvaly u Prahy	1	2	ČEZ	2724/1
53	Úvaly u Prahy	1	3	VO	2627/2
54	Úvaly u Prahy	1	4	VO	3238/9
55	Úvaly u Prahy	1	3	VO	3239/4
56	Úvaly u Prahy	1	3	VO	3399/8
57	Úvaly u Prahy	1	4	VO	3399/8
58	Úvaly u Prahy	1	2	ČEZ	3398/2
59	Úvaly u Prahy	1	3	ČEZ	2627/1
60	Úvaly u Prahy	1	3	VO	3268/4
61	Úvaly u Prahy	1	2	VO	3268/4
62	Úvaly u Prahy	1	2	VO	3268/214
63	Horoušany	1	3	VO	549/1
64	Úvaly u Prahy	1	3	ČEZ	3270/1
65	Úvaly u Prahy	1	3	VO	3268/214
66	Úvaly u Prahy	1	3	ČEZ	3332
67	Úvaly u Prahy	1	3	VO	3048/1
68	Úvaly u Prahy	1	2	VO	3048/1
69	Úvaly u Prahy	1	3	VO	3048/1
70	Úvaly u Prahy	1	3	VO	21/1



VO  
SV  
CEZ- veřejné osvětlení  
- střešní výlozník  
- soukromý majitel

CELKEM	139	391		
71	1	3	VO	21/1
72	1	2	CEZ	4009
73	1	3	VO	21/1
74	1	3	VO	174
75	1	3	VO	950/1
76	1	3	VO	279
77	1	3	VO	248/1
78	1	3	VO	248/1
79	1	2	VO	248/1
80	1	4	VO	2011
81	1	2	VO	1902/26
82	1	2	VO	1902/2
83	1	3	VO	1417/1
84	1	2	VO	278
85	1	4	VO	367/1
86	1	2	VO	837
87	1	2	VO	815/1
88	1	2	VO	877
89	1	2	VO	840
90	1	3	VO	839/9
91	1	3	VO	931/2
92	1	2	VO	1290
93	1	2	VO	1289
94	1	3	VO	1242
95	1	2	VO	1242
96	1	2	VO	1242
97	1	3	VO	1413
98	1	2	VO	1218
99	1	3	VO	998/1
100	1	3	VO	1486
101	1	2	VO	1486
102	1	3	VO	1499/1
103	1	2	VO	1499/1
104	1	3	VO	998/8
105	1	3	VO	1049/17
106	1	3	VO	1059/1
107	1	2	VO	1063/1
108	1	3	VO	1550
109	1	3	VO	1062/1
110	1	3	VO	1627
111	1	2	VO	1629
112	1	2	VO	1630
113	1	3	VO	1667/1
114	1	3	VO	534/5
115	1	3	VO	534/6
116	1	2	VO	3929/1
117	1	3	VO	535/1
118	1	2	VO	3928/313
119	1	3	VO	3928/3
120	1	3	VO	3928/3
121	1	3	VO	3928/3
122	1	3	VO	3928/7
123	1	4	CEZ	612
124	1	3	CEZ	680
125	1	4	CEZ	745
126	1	2	CEZ	724/2
127	1	2	CEZ	745
128	1	2	CEZ	496
129	1	2	CEZ	421
130	1	2	CEZ	370/1
131	1	4	VO	3825/3
132	1	3	VO	3845/1
133	1	2	VO	3845/1
134	1	3	VO	3825/2
135	1	2	VO	3841/43
136	1	3	VO	3694
137	1	2	VO	3845/3
138	1	2	VO	3664/25
139	1	2	VO	3647/7

# 14

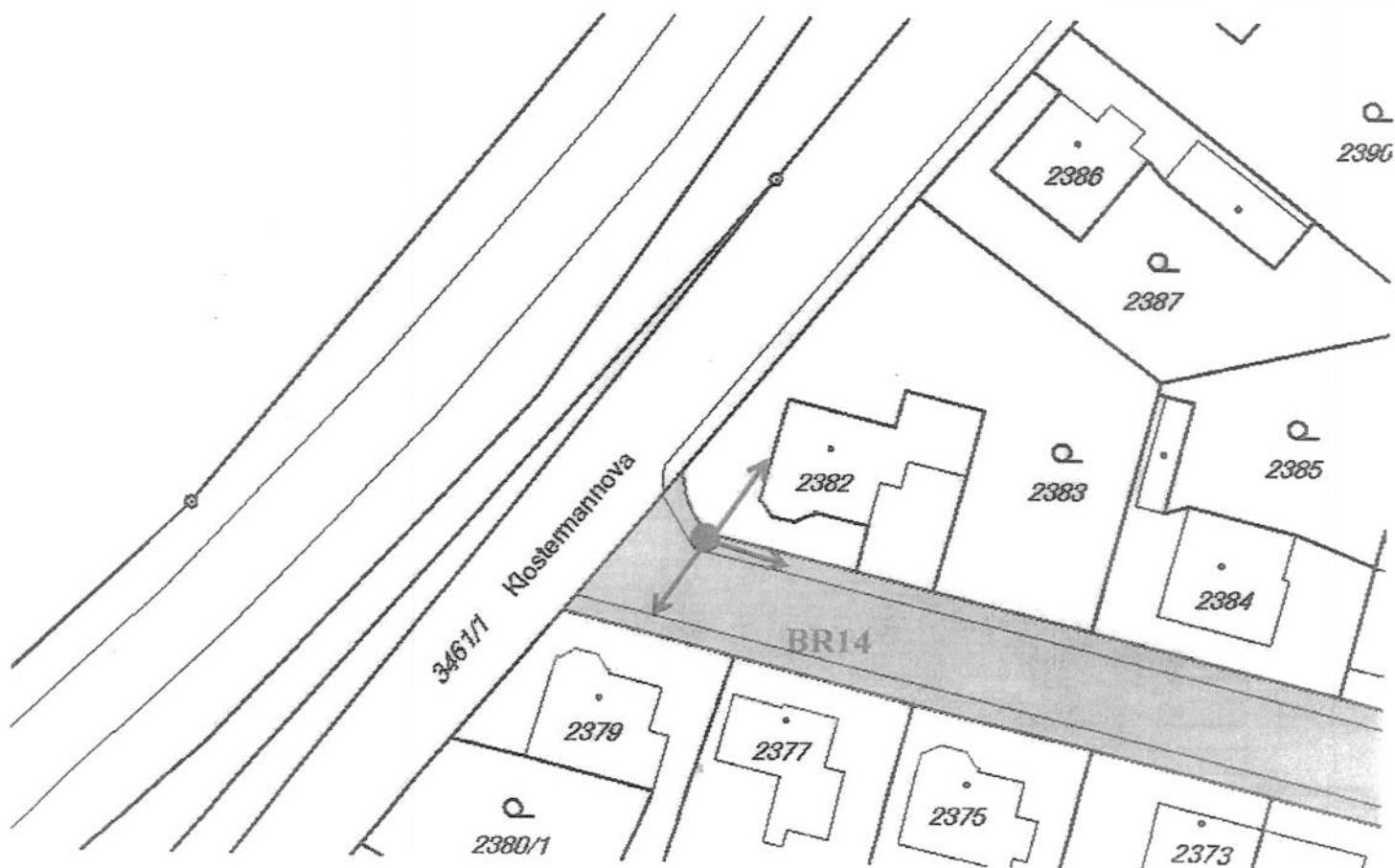
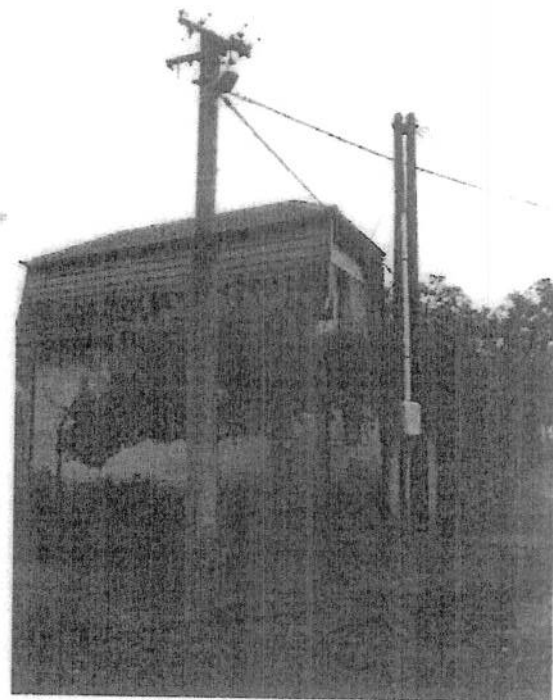
## Úvaly

BR – Bezdrátový rozhlas

Parcelní číslo 2381/1 – město Úvaly

BR na stávajícím sloupu – v majetku ČEZ

souhlas majitele sloupu s umístěním BR v příloze „Souhlas majitele“





# 15

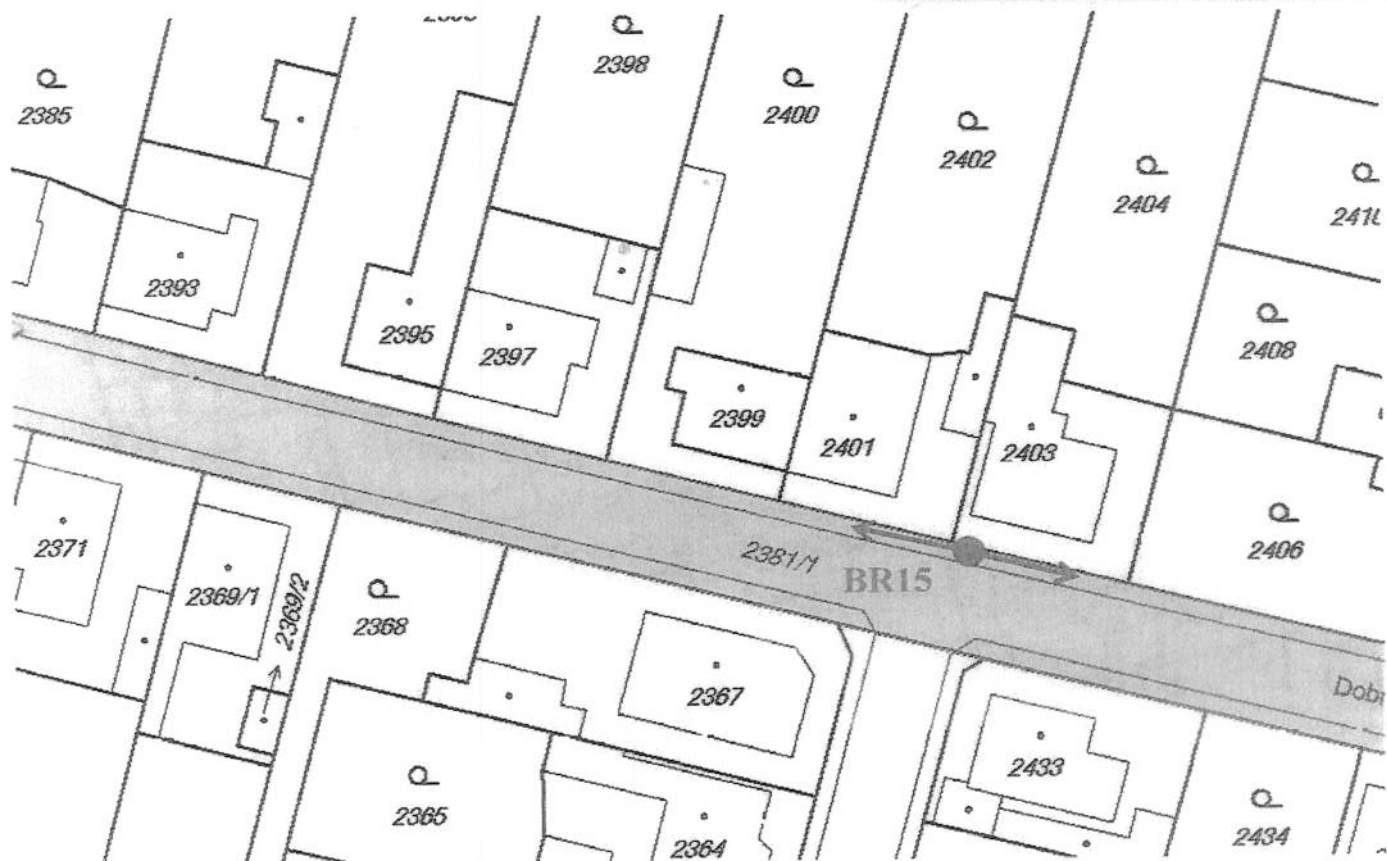
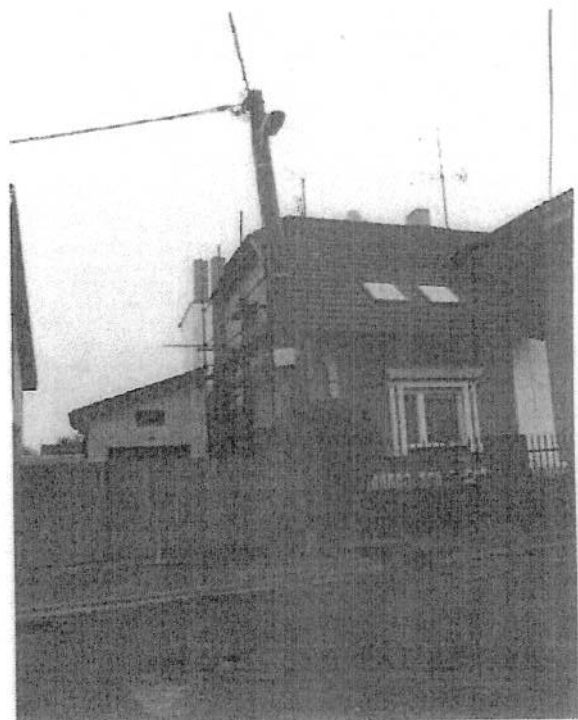
## Úvaly

BR – Bezdrátový rozhlas

Parcelní číslo 2381/1 – město Úvaly

BR na stávajícím sloupu – v majetku ČEZ

souhlas majitele sloupu s umístěním BR v příloze „Souhlas majitele“



# 18

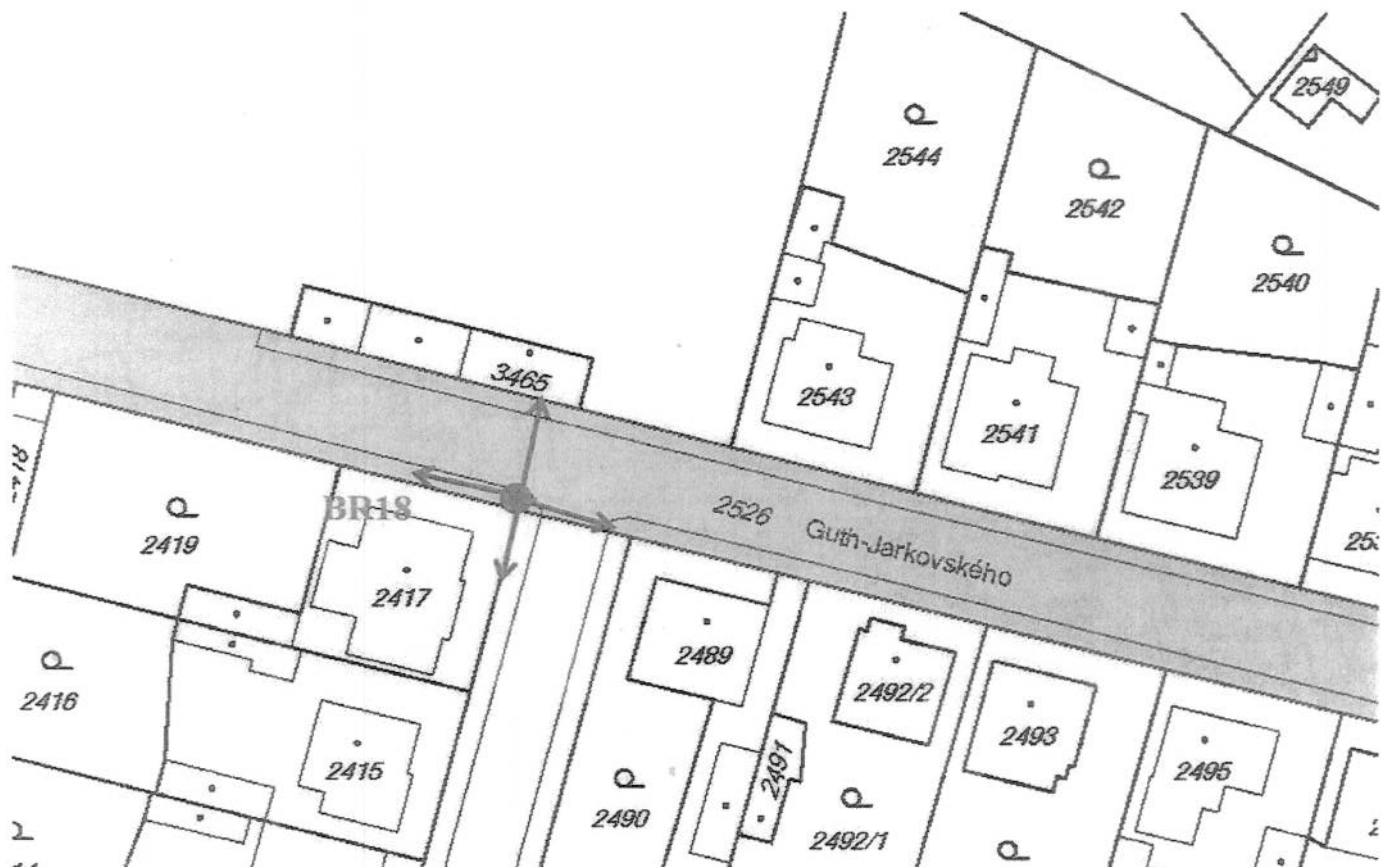
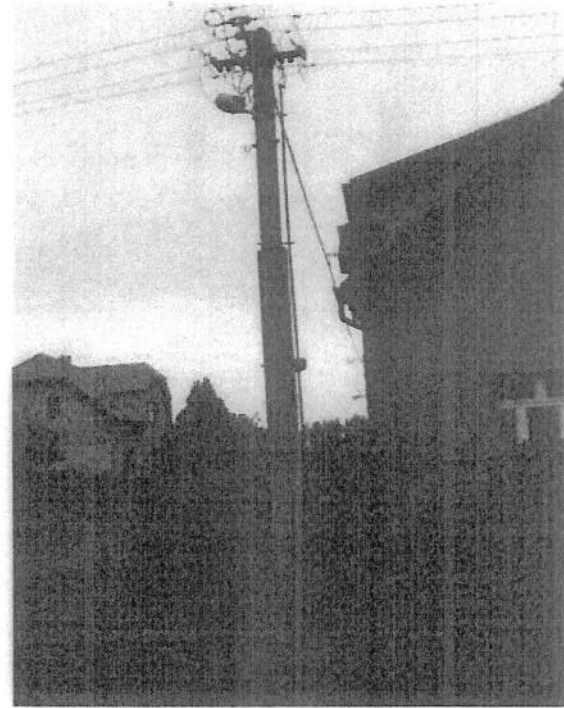
## Úvaly

BR – Bezdrátový rozhlas

Parcelní číslo 2526 – město Úvaly

BR na stávajícím sloupu – v majetku ČEZ

souhlas majitele sloupu s umístěním BR v příloze „Souhlas majitele“



# 19

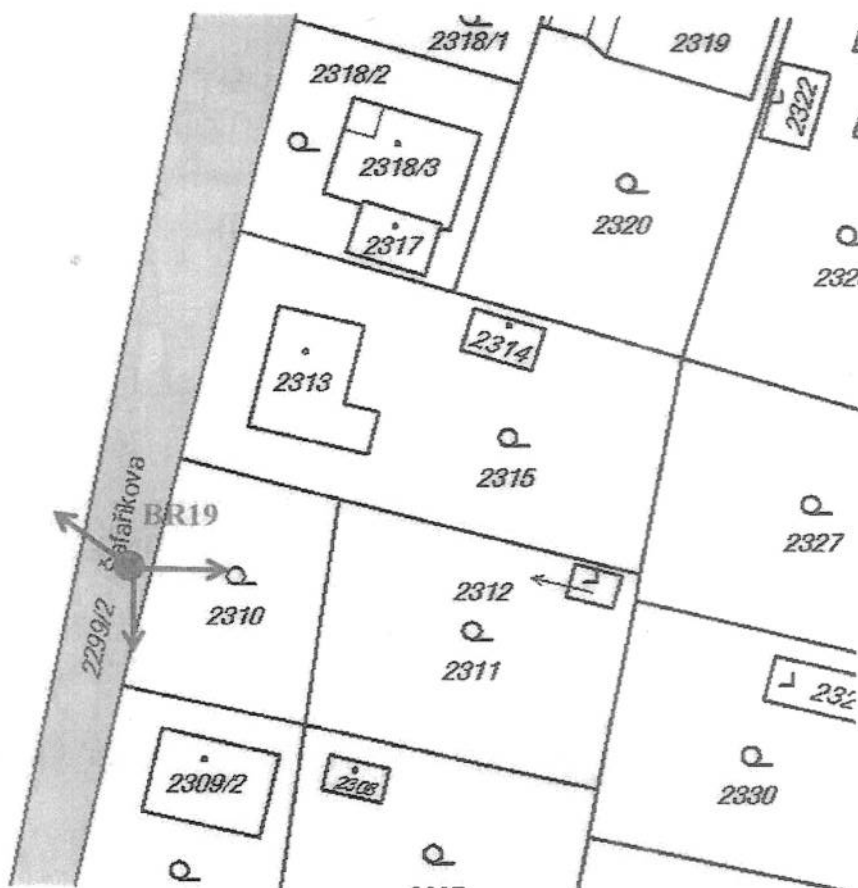
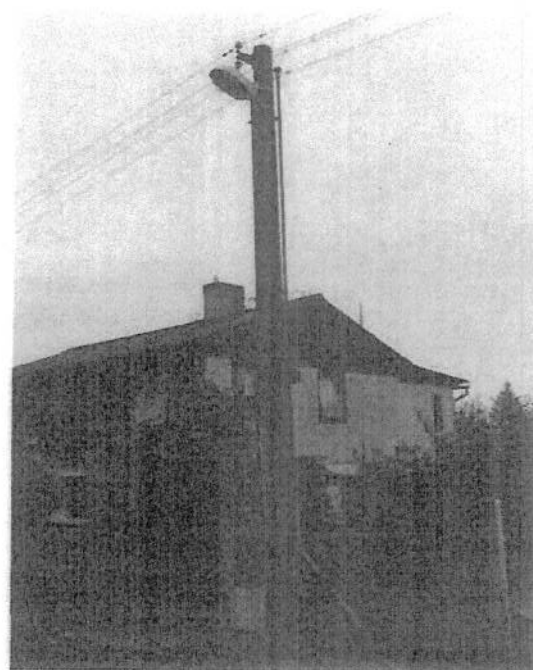
## Úvaly

BR – Bezdrátový rozhlas

Parcelní číslo 2299/2 – město Úvaly

BR na stávajícím sloupu – v majetku ČEZ

souhlas majitele sloupu s umístěním BR v příloze „Souhlas majitele“



# 21

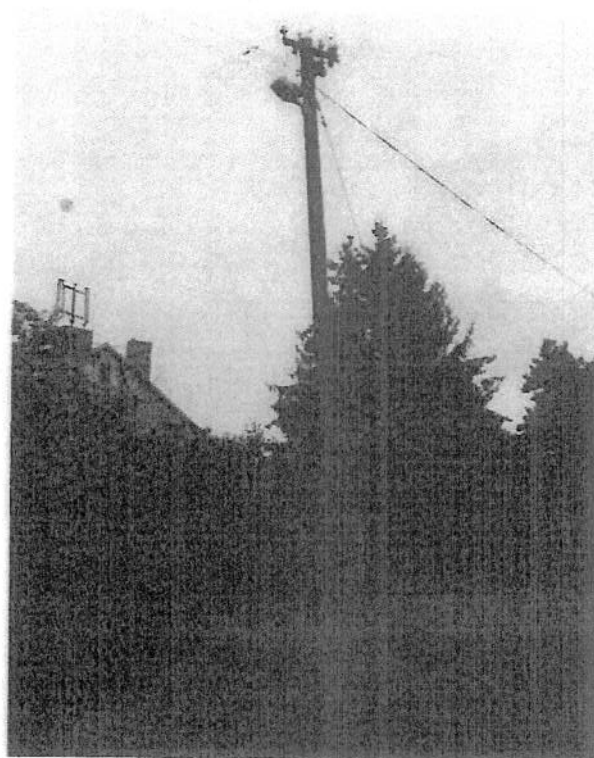
## Úvaly

BR – Bezdrátový rozhlas

Parcelní číslo 1757/1 – město Úvaly

BR na stávajícím sloupu – v majetku ČEZ

souhlas majitele sloupu s umístěním BR v příloze „Souhlas majitele“

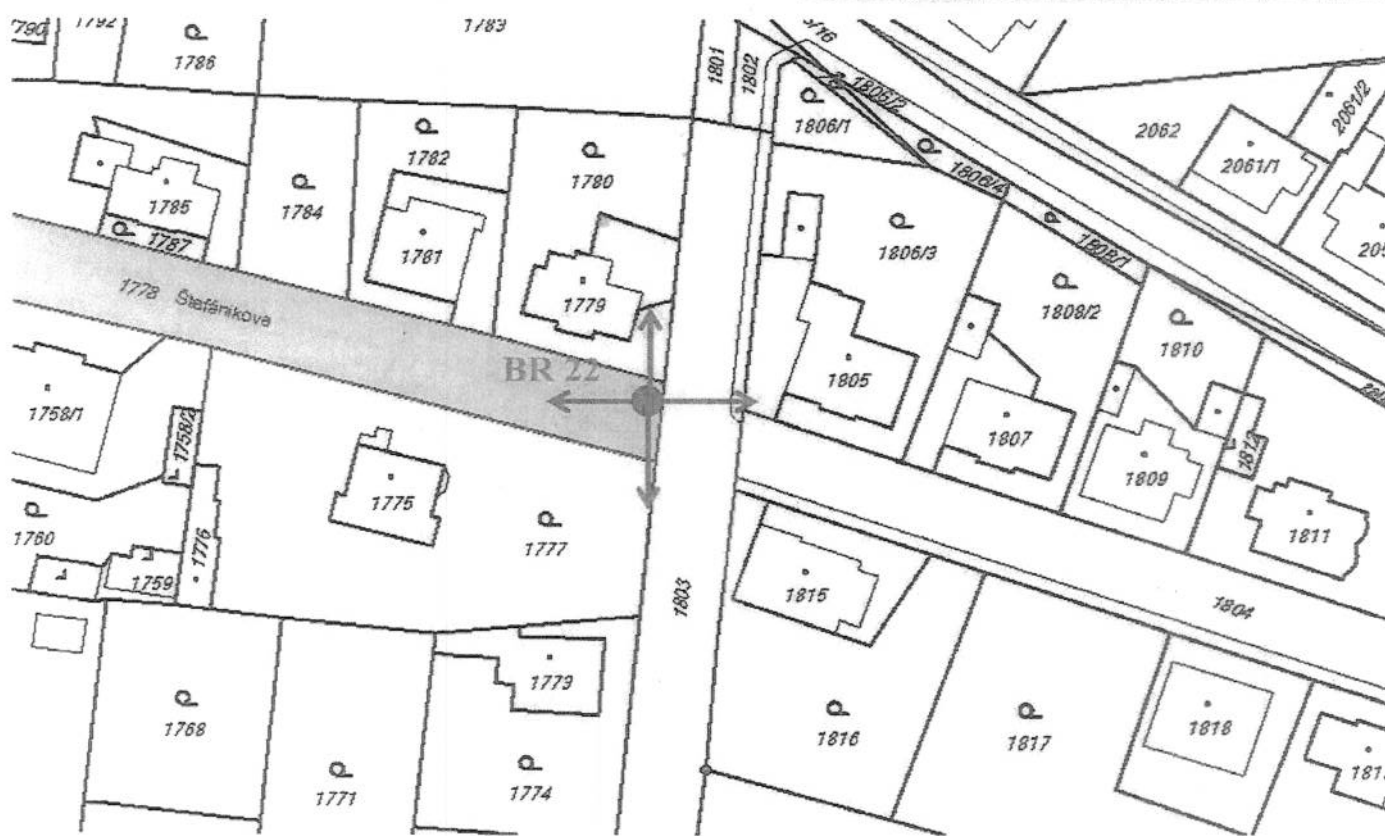
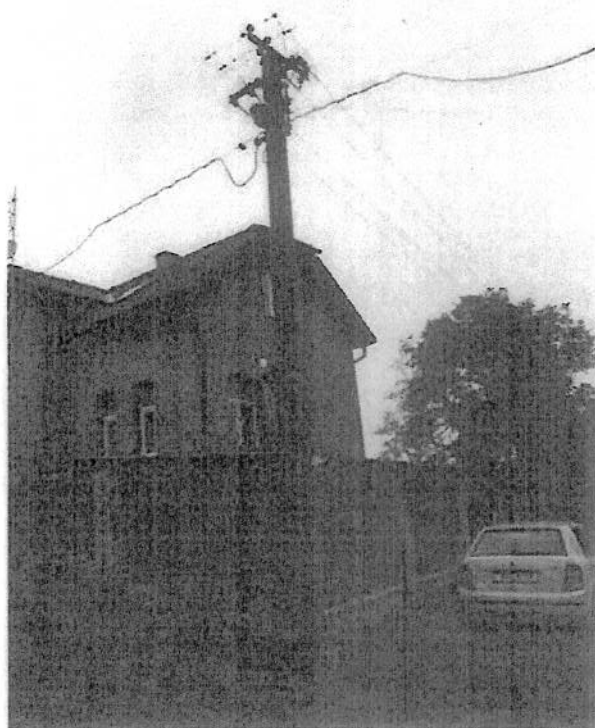


BR – Bezdrátový rozhlas

Parcelní číslo 1778 – město Úvaly

BR na stávajícím sloupu – v majetku ČEZ

souhlas majitele sloupu s umístěním BR v příloze „Souhlas majitele“





# 29

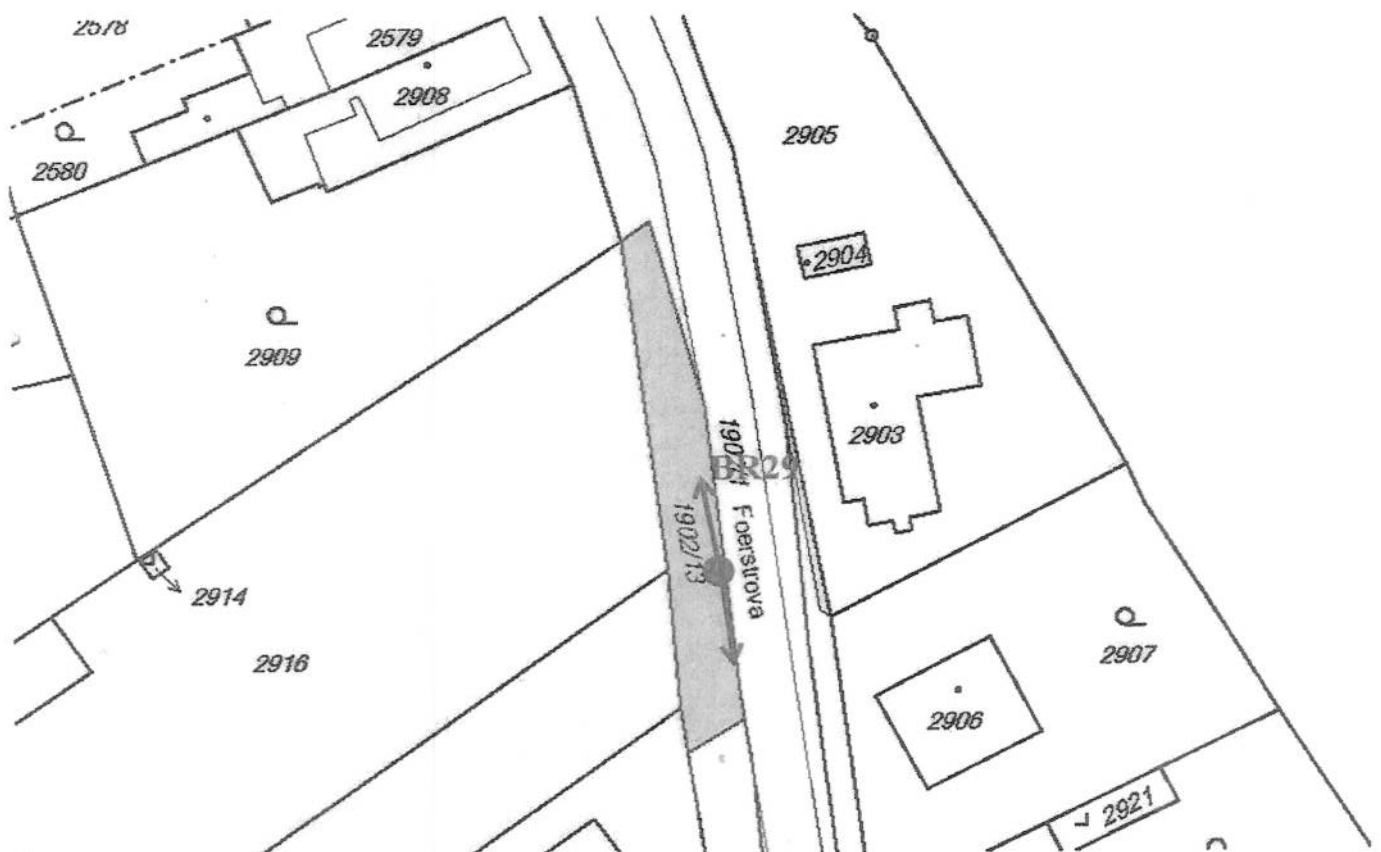
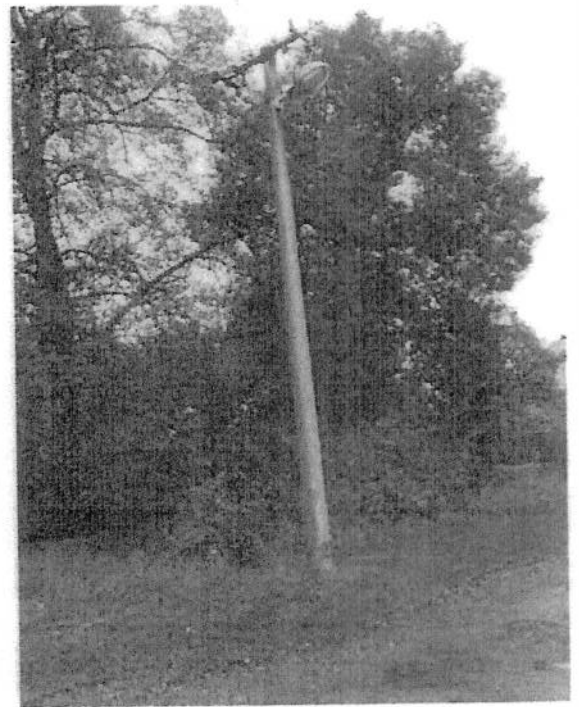
## Úvaly

BR – Bezdrátový rozhlas

Parcelní číslo 1902/13 – město Úvaly

BR na stávajícím sloupu – v majetku ČEZ

souhlas majitele sloupu s umístěním BR v příloze „Souhlas majitele“



# 32

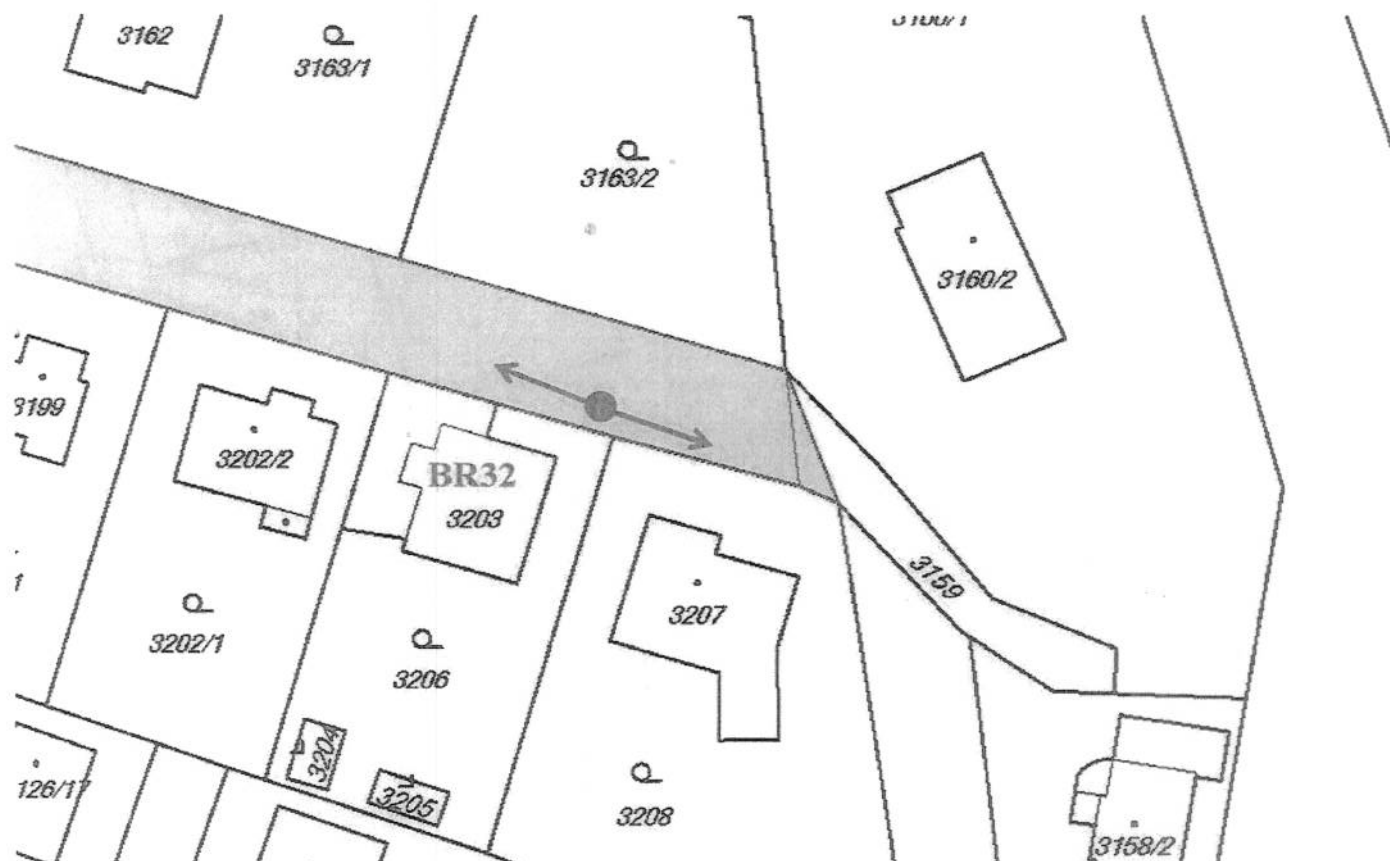
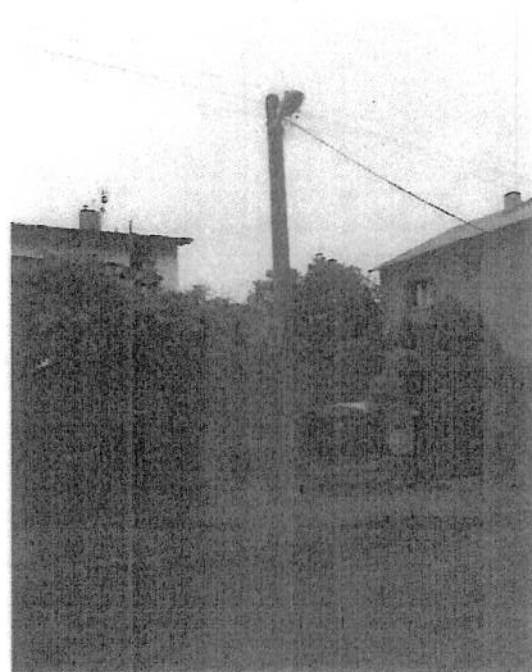
## Úvaly

BR – Bezdrátový rozhlas

Parcelní číslo 3187/4 – město Úvaly

BR na stávajícím sloupu – v majetku ČEZ

souhlas majitele sloupu s umístěním BR v příloze „Souhlas majitele“



# 33

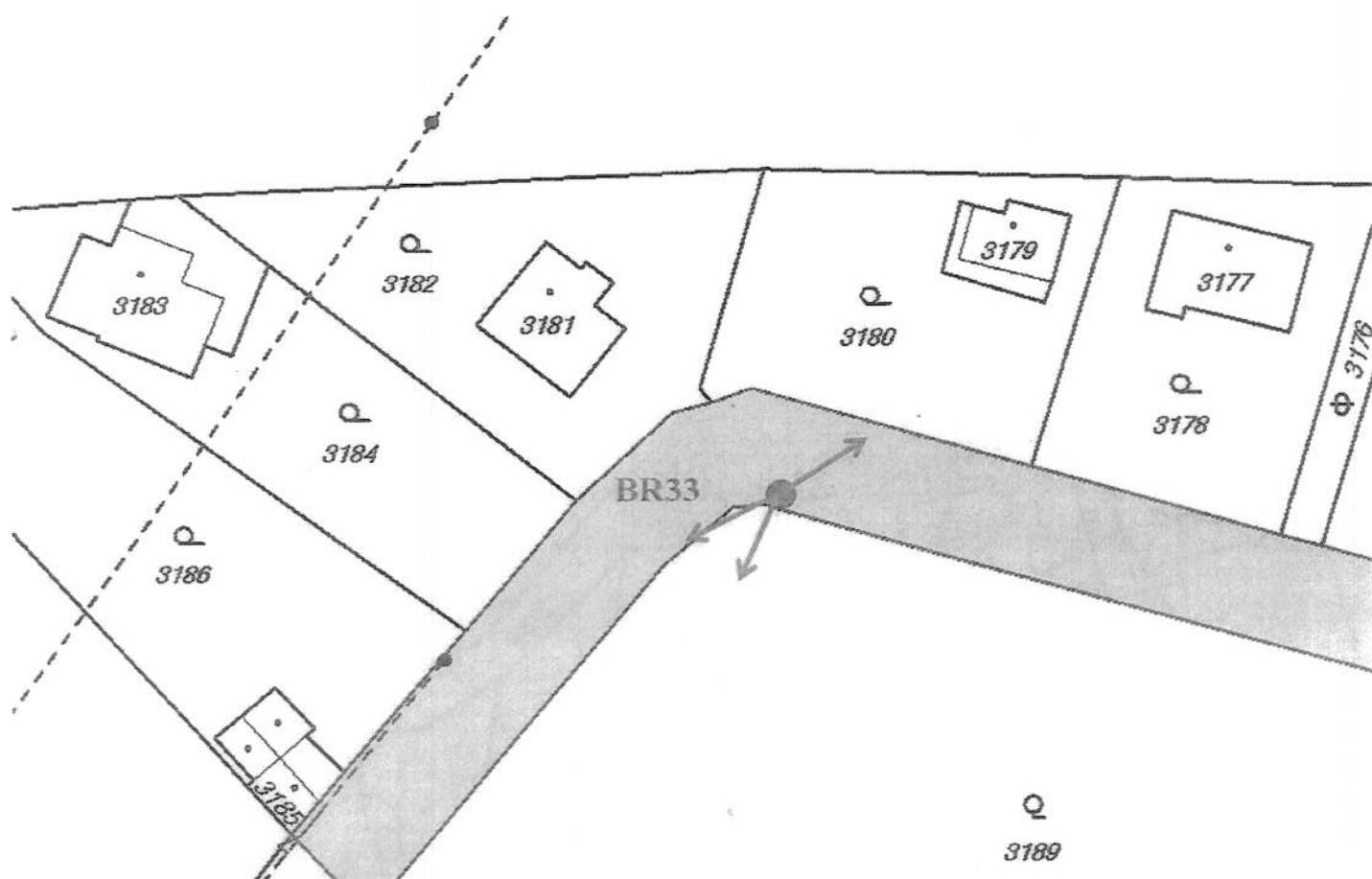
## Úvaly

BR – Bezdrátový rozhlas

Parcelní číslo 3187/4 – město Úvaly

BR na stávajícím sloupu – v majetku ČEZ

souhlas majitele sloupu s umístěním BR v příloze „Souhlas majitele“



# 34

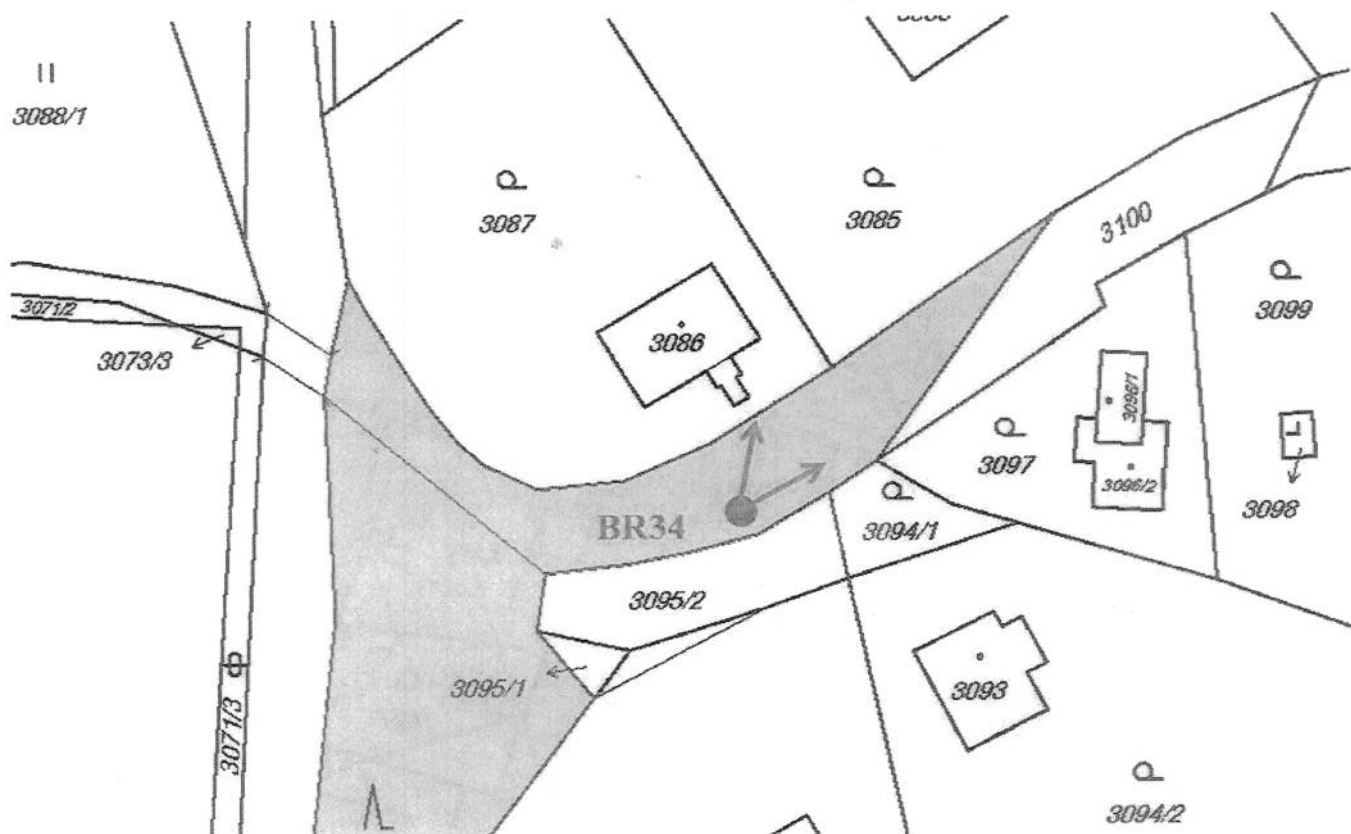
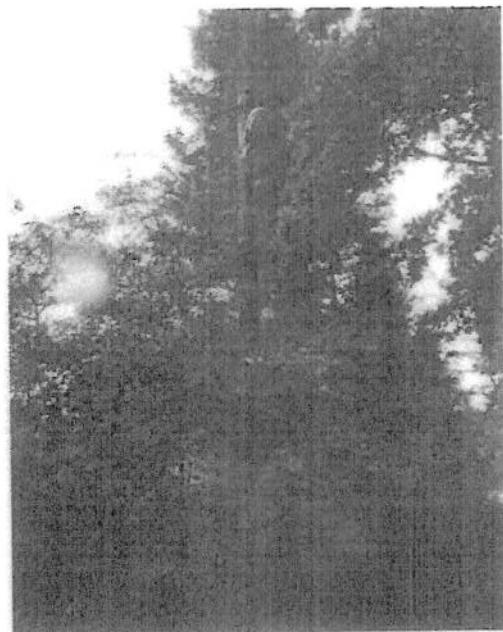
## Úvaly

BR – Bezdrátový rozhlas

Parcelní číslo 3089 – město Úvaly

BR na stávajícím sloupu – v majetku ČEZ

souhlas majitele sloupu s umístěním BR v příloze „Souhlas majitele“



# 37

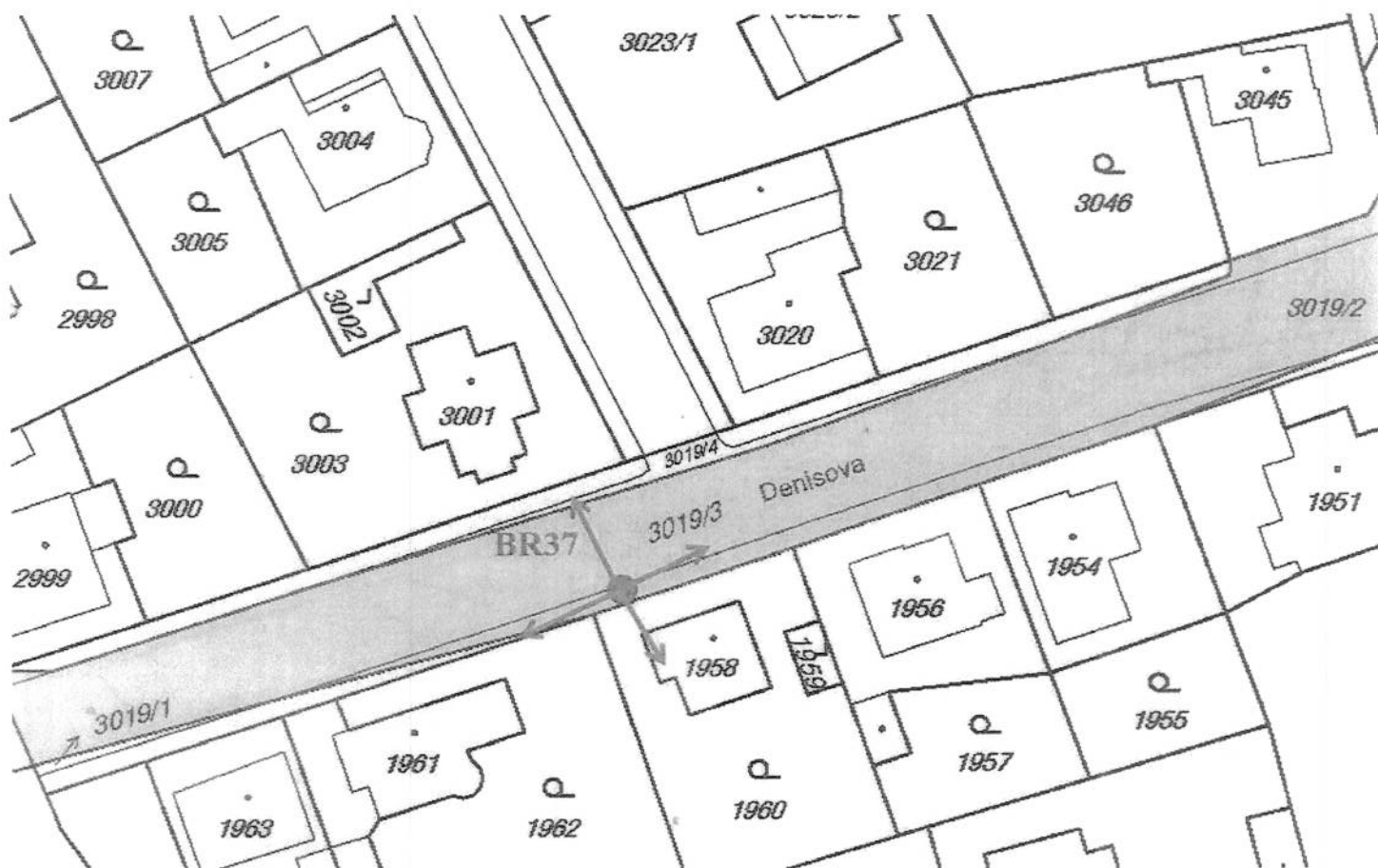
## Úvaly

BR – Bezdrátový rozhlas

Parcelní číslo 3019/3 – město Úvaly

BR na stávajícím sloupu – v majetku ČEZ

souhlas majitele sloupu s umístěním BR v příloze „Souhlas majitele“





# 40

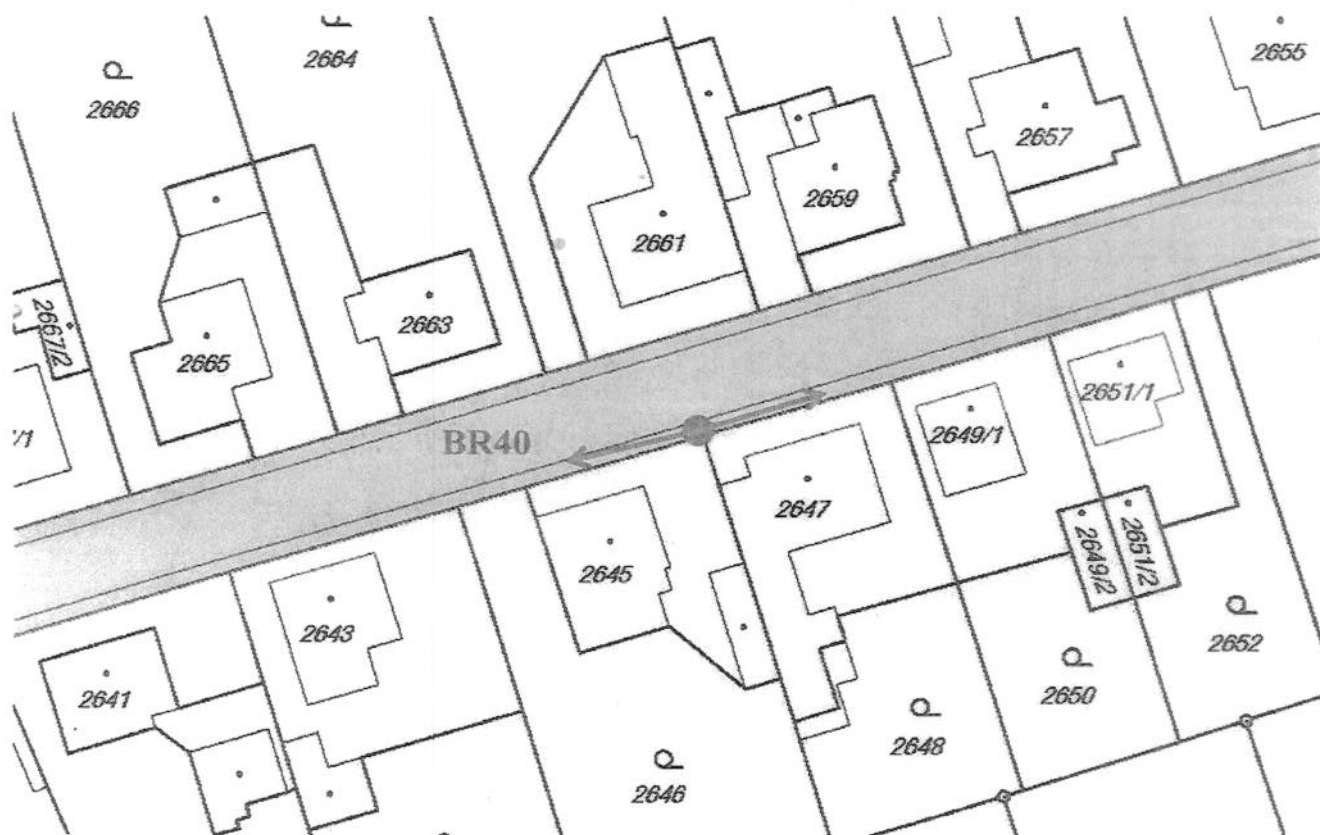
## Úvaly

BR – Bezdrátový rozhlas

Parcelní číslo 2669/1 – město Úvaly

BR na stávajícím sloupu – v majetku ČEZ

souhlas majitele sloupu s umístěním BR v příloze „Souhlas majitele“



# 41

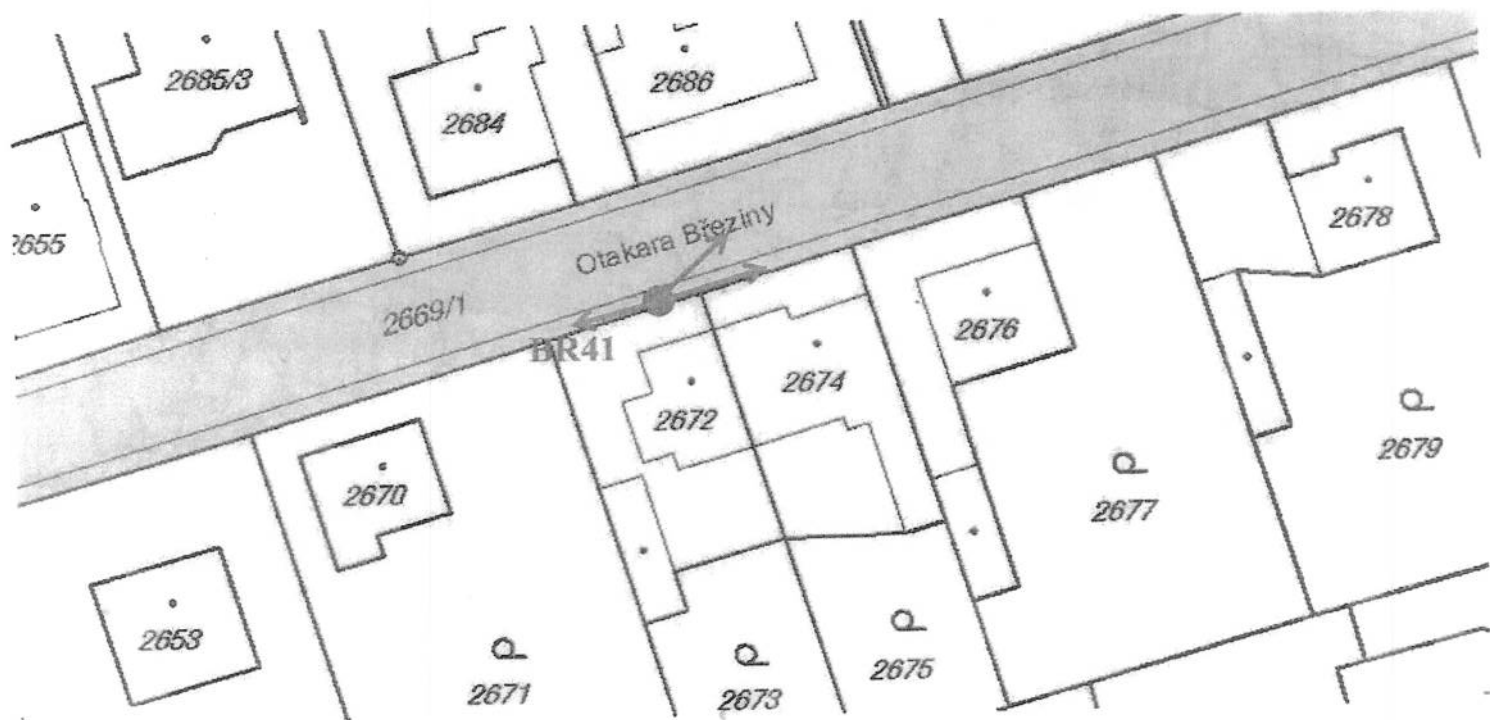
## Úvaly

BR – Bezdrátový rozhlas

Parcelní číslo 2669/1 – město Úvaly

BR na stávajícím sloupu – v majetku ČEZ

souhlas majitele sloupu s umístěním BR v příloze „Souhlas majitele“



# 44

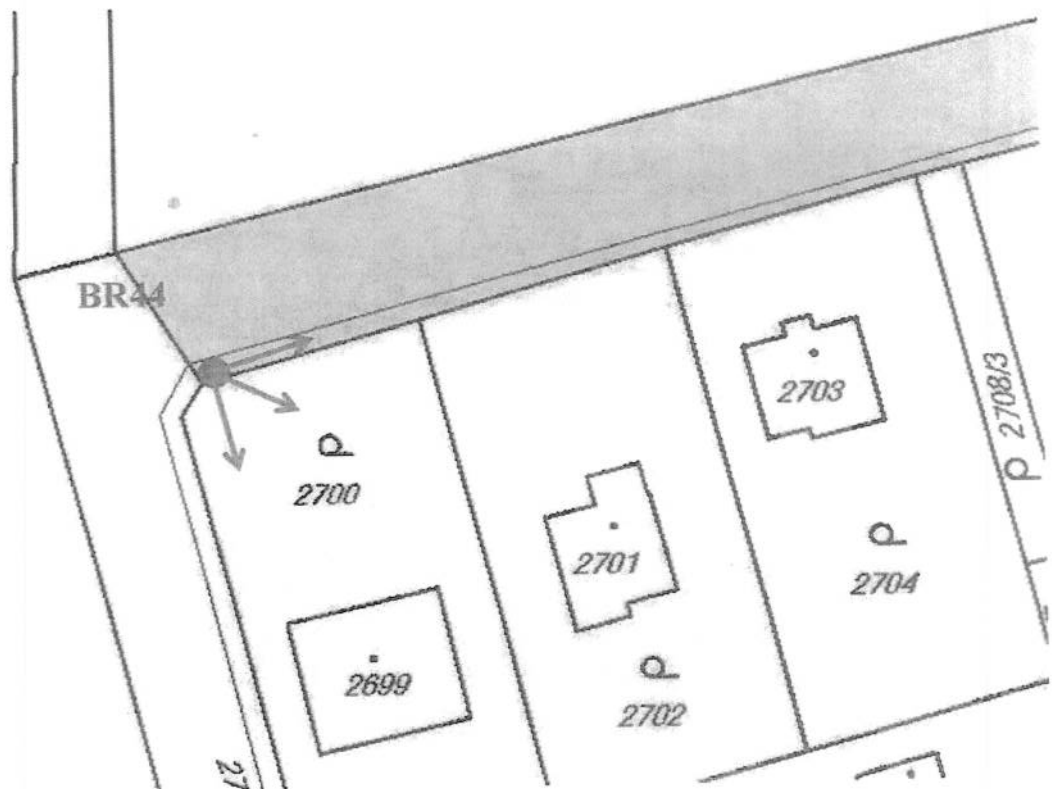
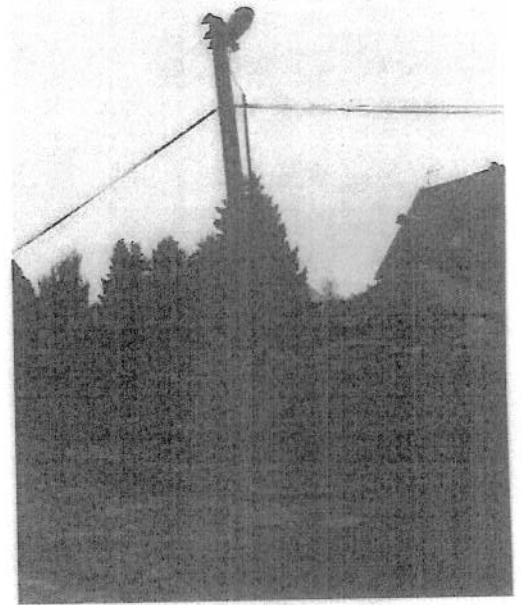
## Úvaly

BR – Bezdrátový rozhlas

Parcelní číslo 2724/1 – Rabel Ivan

BR na stávajícím sloupu – v majetku ČEZ

souhlas majitele sloupu s umístěním BR v příloze „Souhlas majitele“



# 47

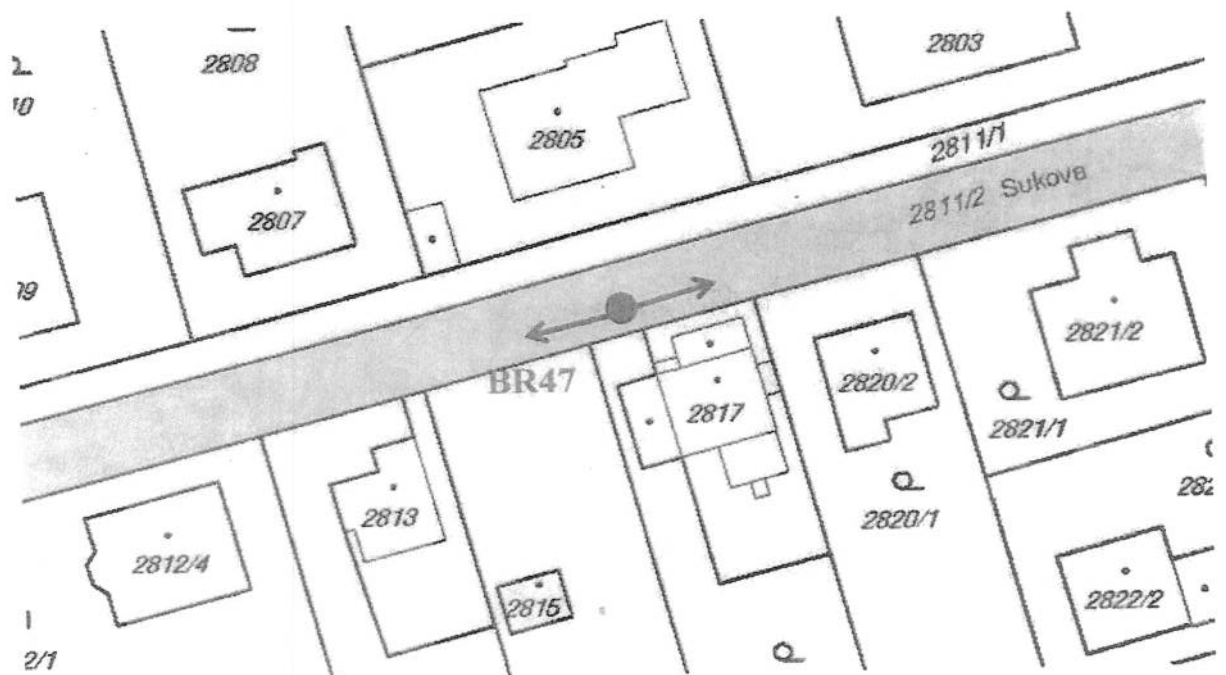
## Úvaly

BR – Bezdrátový rozhlas

Parcelní číslo 2811/2 – město Úvaly

BR na stávajícím sloupu – v majetku ČEZ

souhlas majitele sloupu s umístěním BR v příloze „Souhlas majitele“



# 48

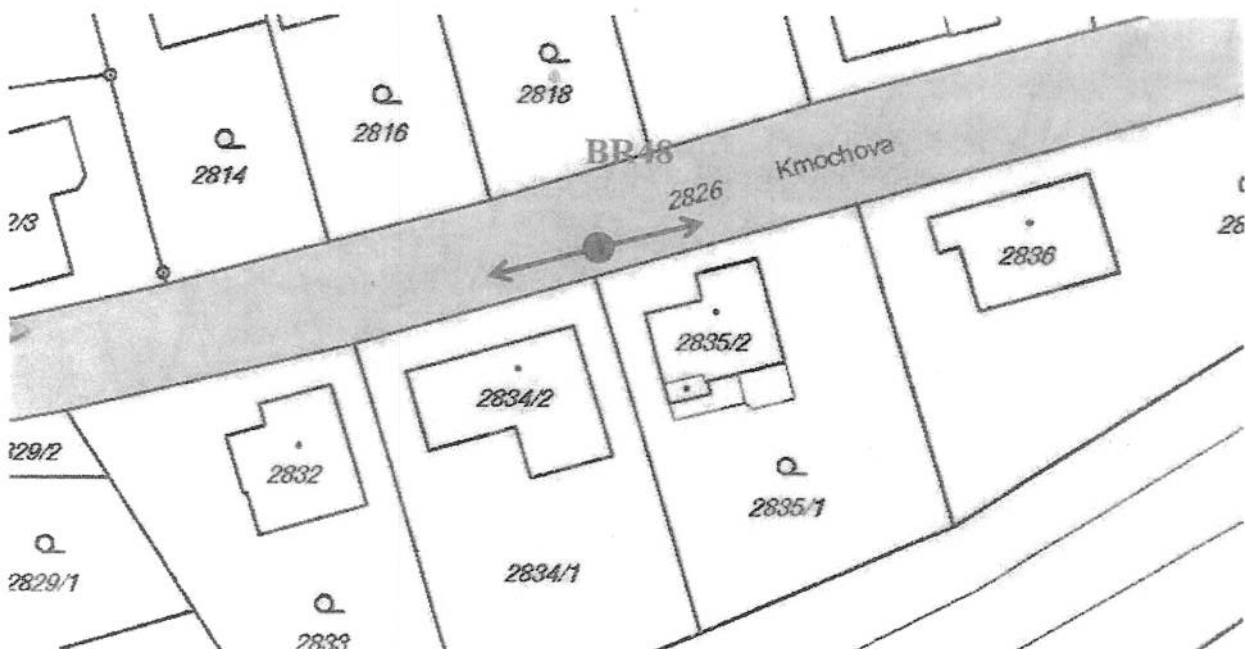
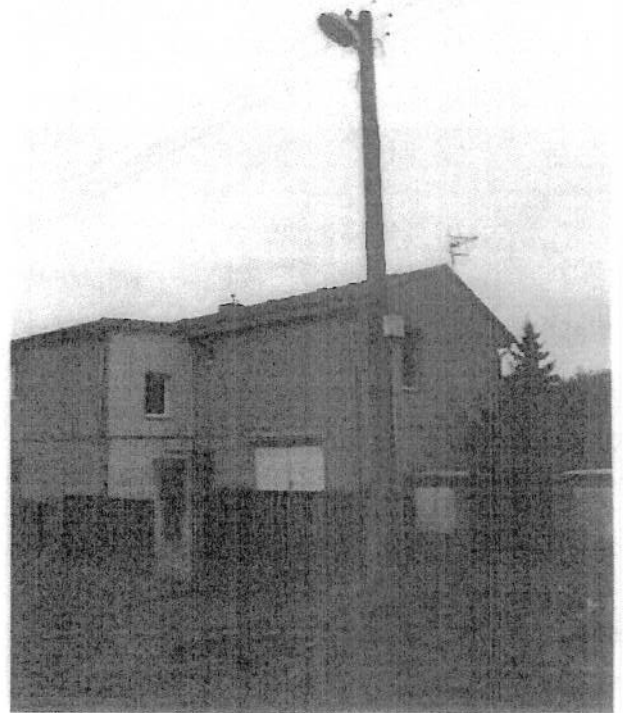
## Úvaly

BR – Bezdrátový rozhlas

Parcelní číslo 2826 – město Úvaly

BR na stávajícím sloupu – v majetku ČEZ

souhlas majitele sloupu s umístěním BR v příloze „Souhlas majitele“





# 49

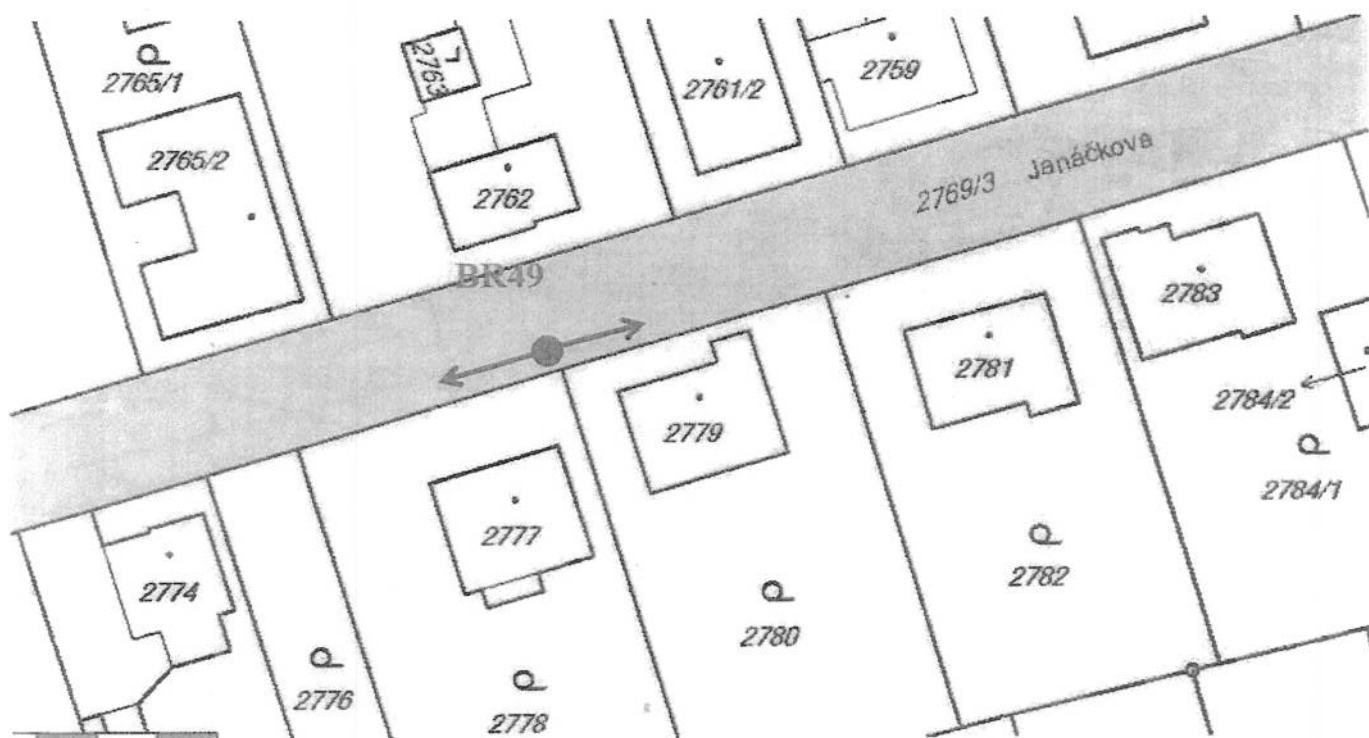
## Úvaly

BR – Bezdrátový rozhlas

Parcelní číslo 2769/3 – město Úvaly

BR na stávajícím sloupu – v majetku ČEZ

souhlas majitele sloupu s umístěním BR v příloze „Souhlas majitele“



# 50

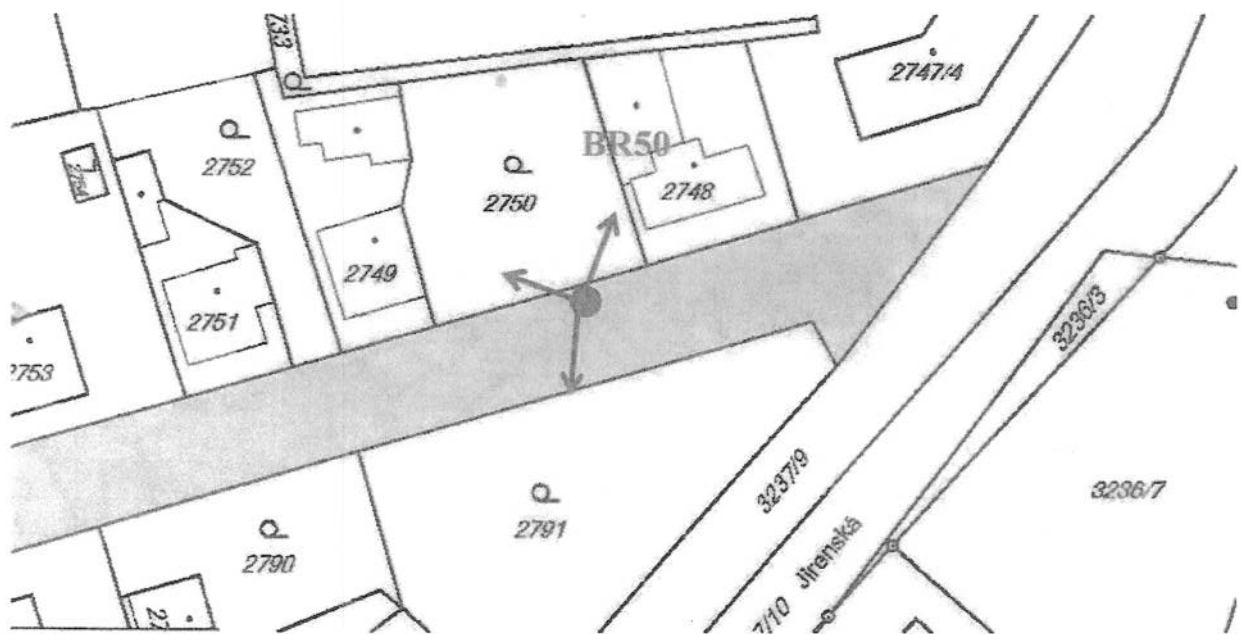
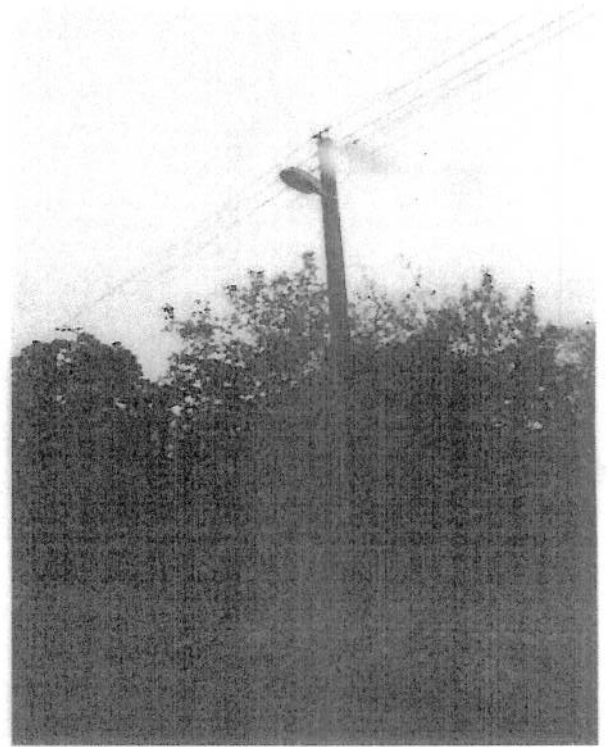
## Úvaly

BR – Bezdrátový rozhlas

Parcelní číslo 2769/3 – město Úvaly

BR na stávajícím sloupu – v majetku ČEZ

souhlas majitele sloupu s umístěním BR v příloze „Souhlas majitele“



# 51

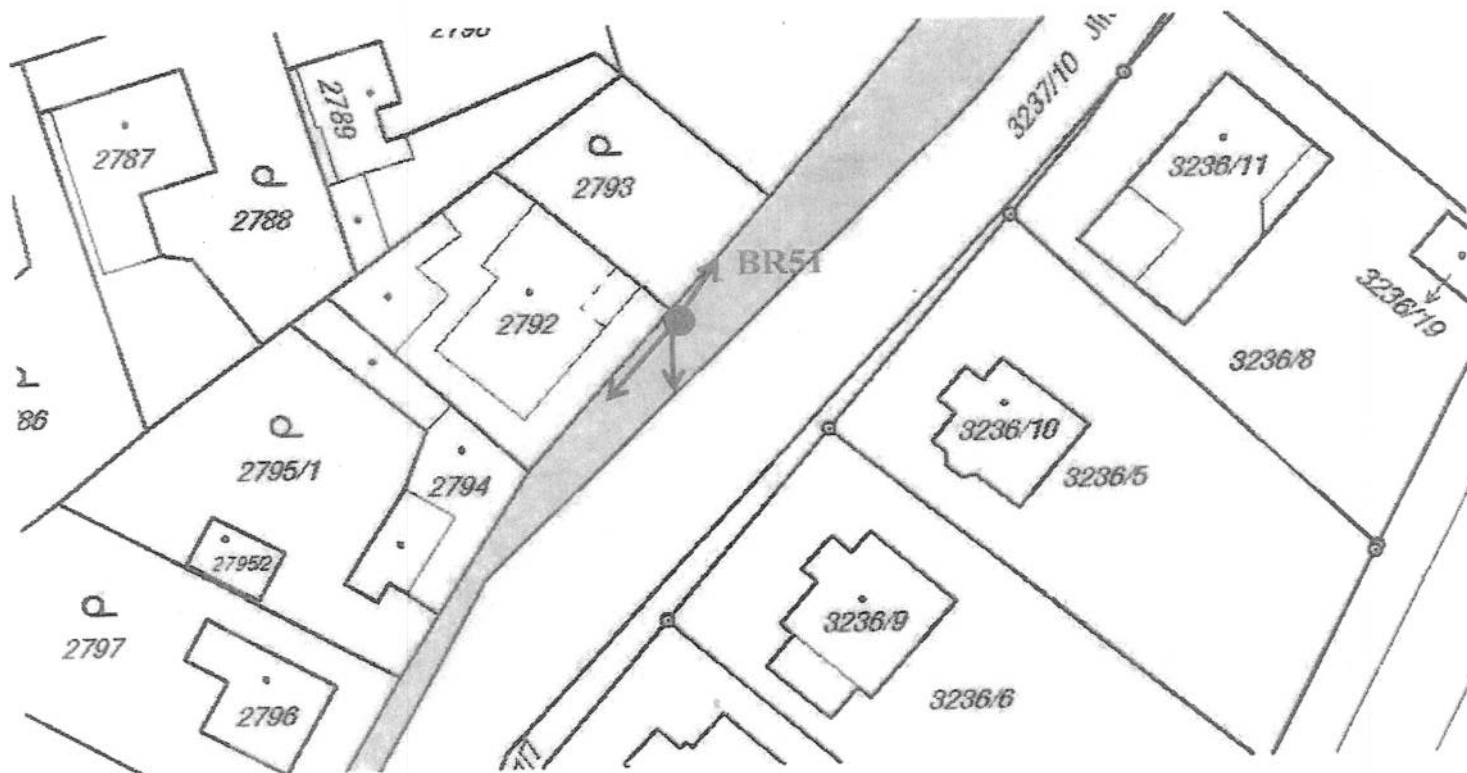
## Úvaly

BR – Bezdrátový rozhlas

Parcelní číslo 3237/9 – město Úvaly

BR na stávajícím sloupu – v majetku ČEZ

souhlas majitele sloupu s umístěním BR v příloze „Souhlas majitele“



# 52

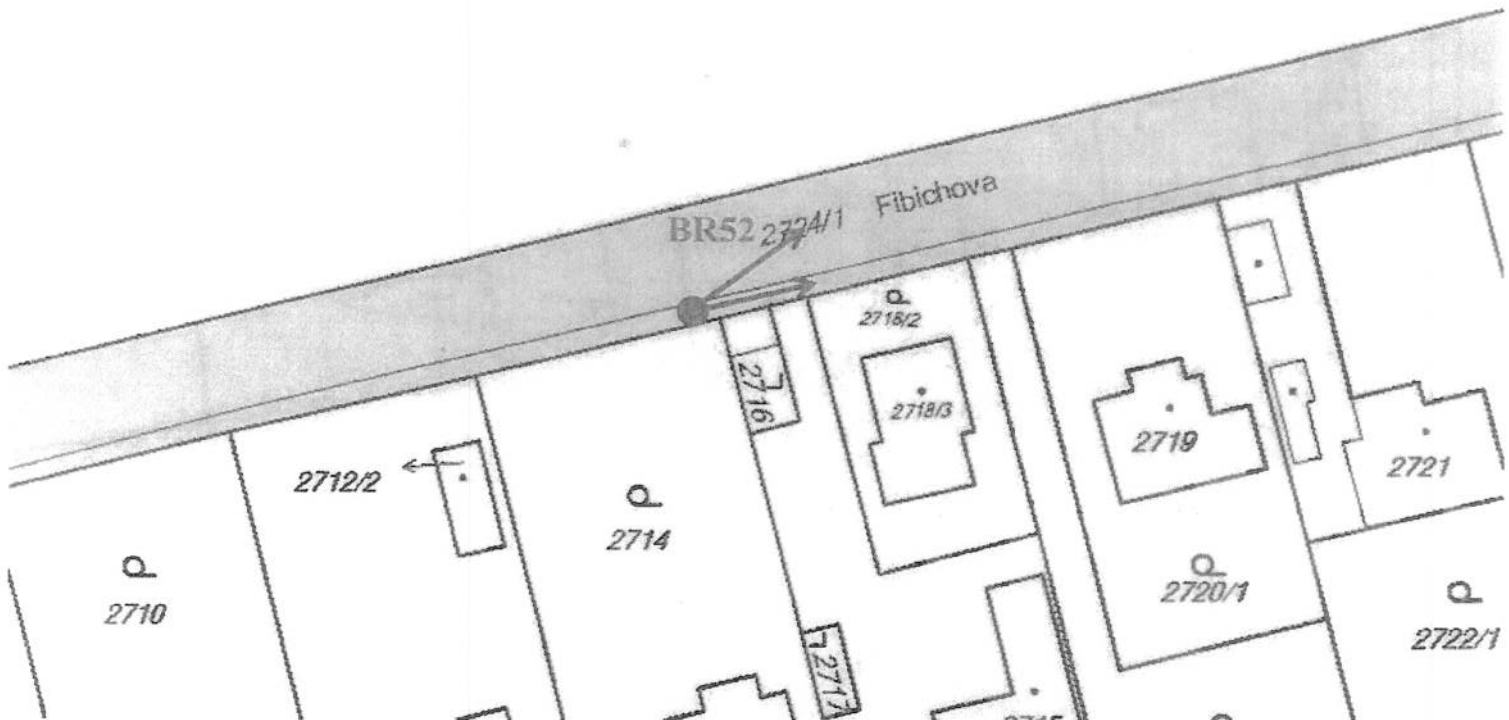
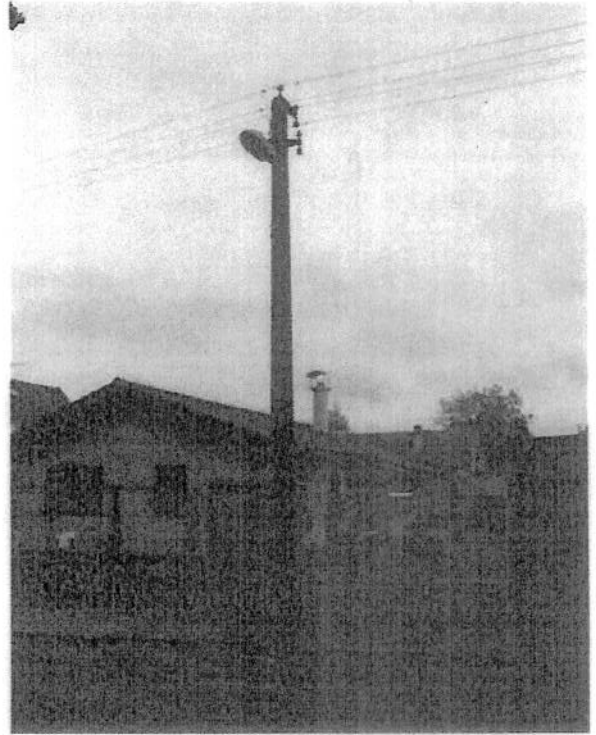
## Úvaly

BR – Bezdrátový rozhlas

Parcelní číslo 2724/1 – Rabel Ivan

BR na stávajícím sloupu – v majetku ČEZ

souhlas majitele sloupu s umístěním BR v příloze „Souhlas majitele“



# 58

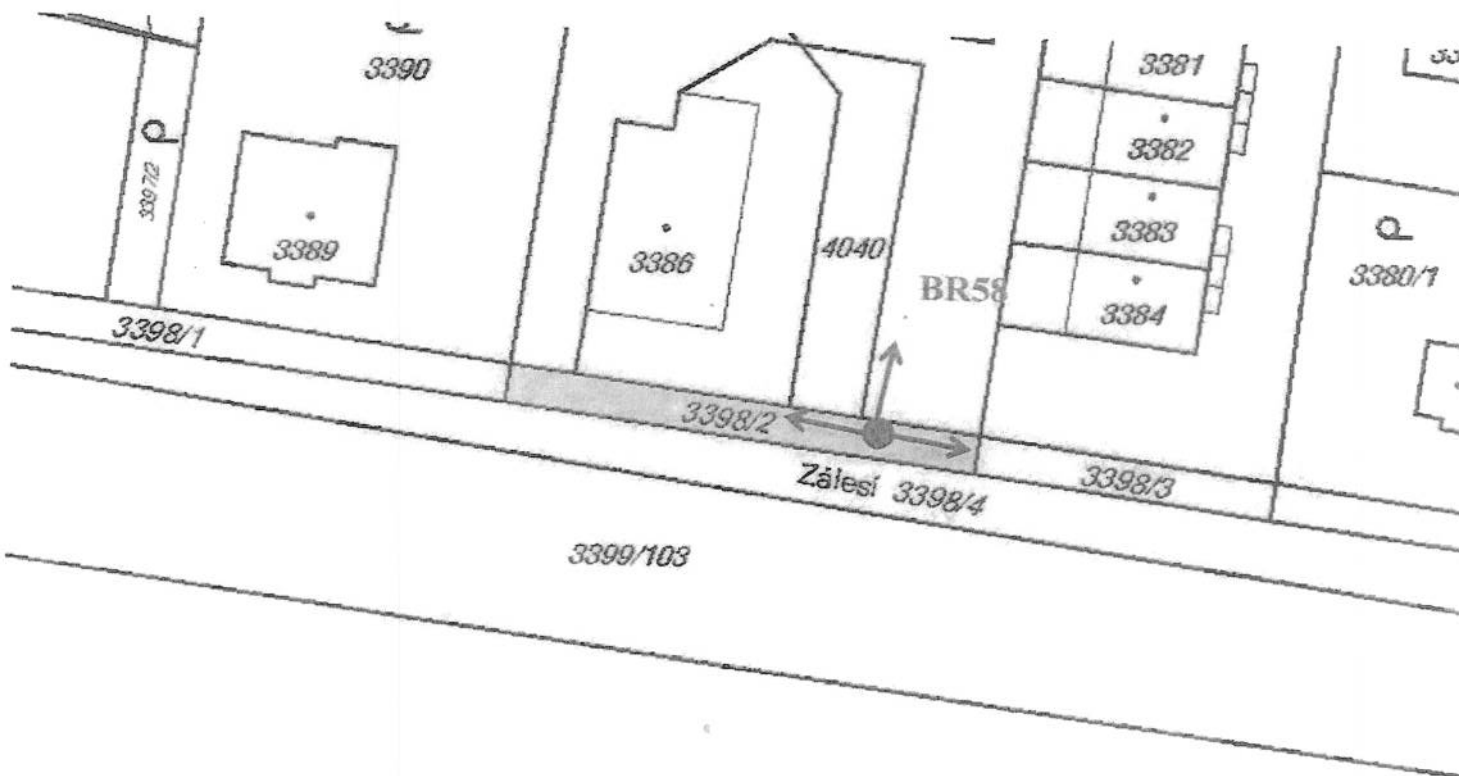
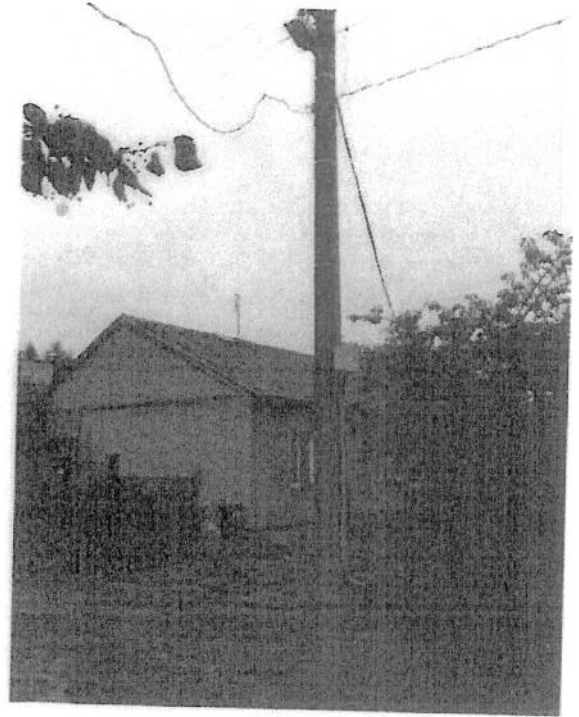
## Úvaly

BR – Bezdrátový rozhlas

Parcelní číslo 3398/2 – Rozhonová Petra Ing.

BR na stávajícím sloupu – v majetku ČEZ

souhlas majitele sloupu s umístěním BR v příloze „Souhlas majitele“





# 59

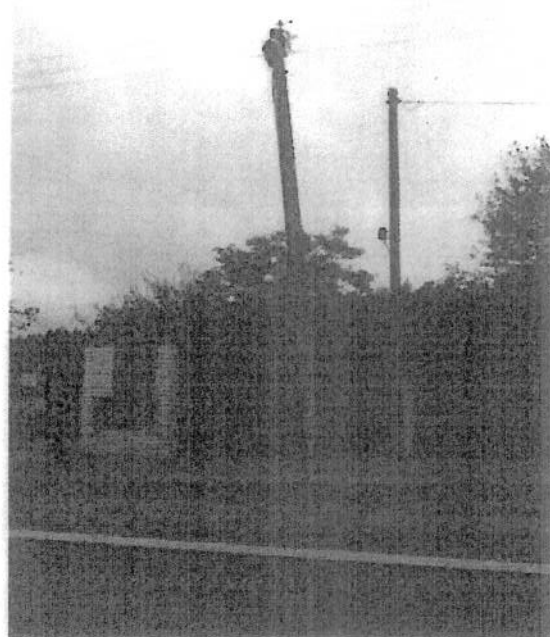
## Úvaly

BR – Bezdrátový rozhlas

Parcelní číslo 2627/1 – Středočeský kraj

BR na stávajícím sloupu – v majetku ČEZ

souhlas majitele sloupu s umístěním BR v příloze „Souhlas majitele“



# 64

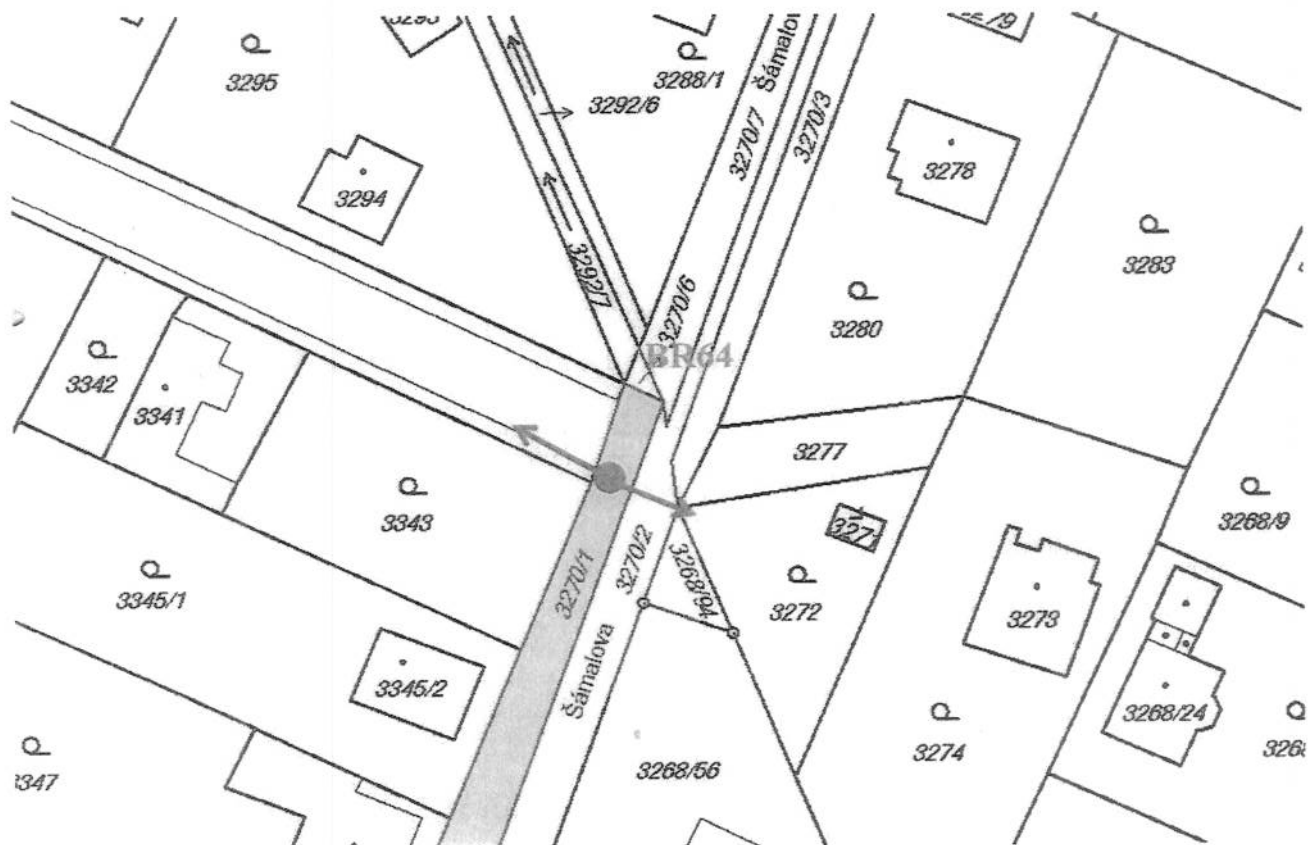
## Úvaly

BR – Bezdrátový rozhlas

Parcelní číslo 3270/1 – obec Horoušany

BR na stávajícím sloupu – v majetku ČEZ

souhlas majitele sloupu s umístěním BR v příloze „Souhlas majitele“



# 66

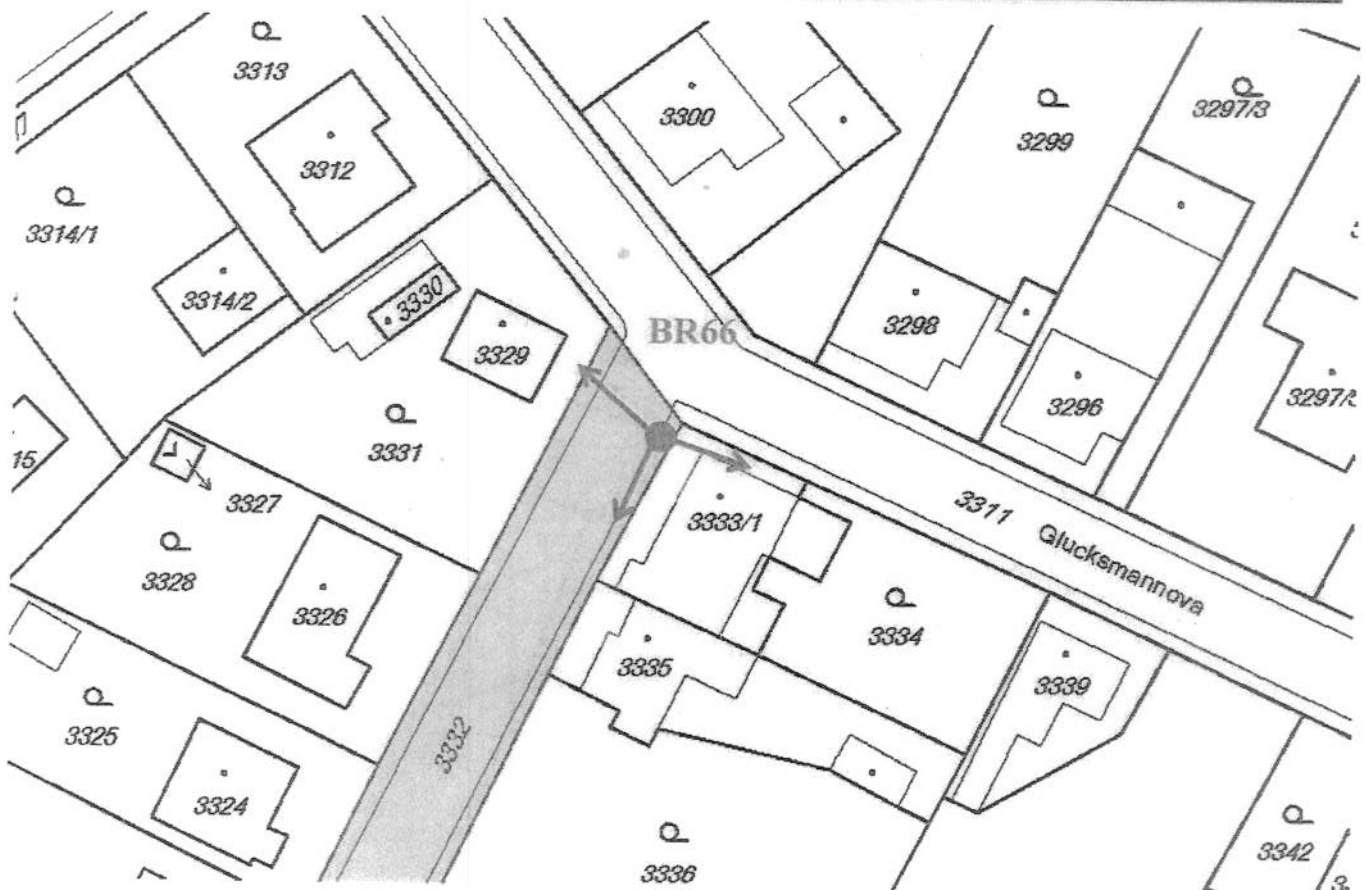
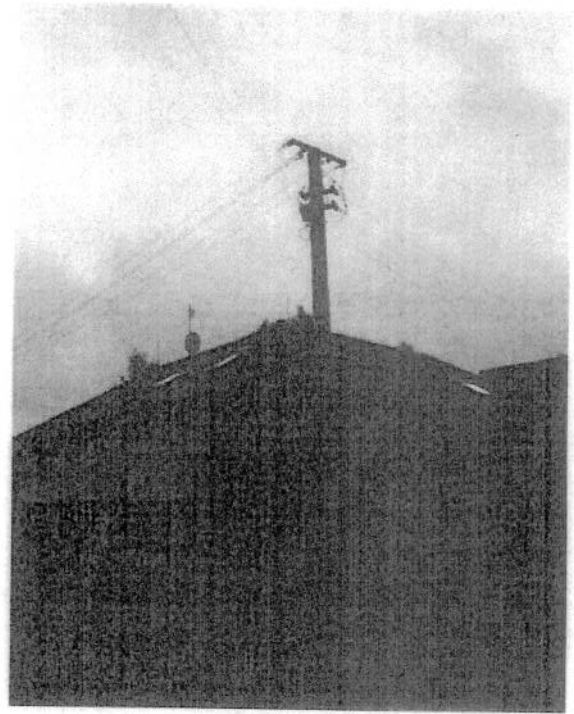
## Úvaly

BR – Bezdrátový rozhlas

Parcelní číslo 3332 – obec Horoušany

BR na stávajícím sloupu – v majetku ČEZ

souhlas majitele sloupu s umístěním BR v příloze „Souhlas majitele“



# 123

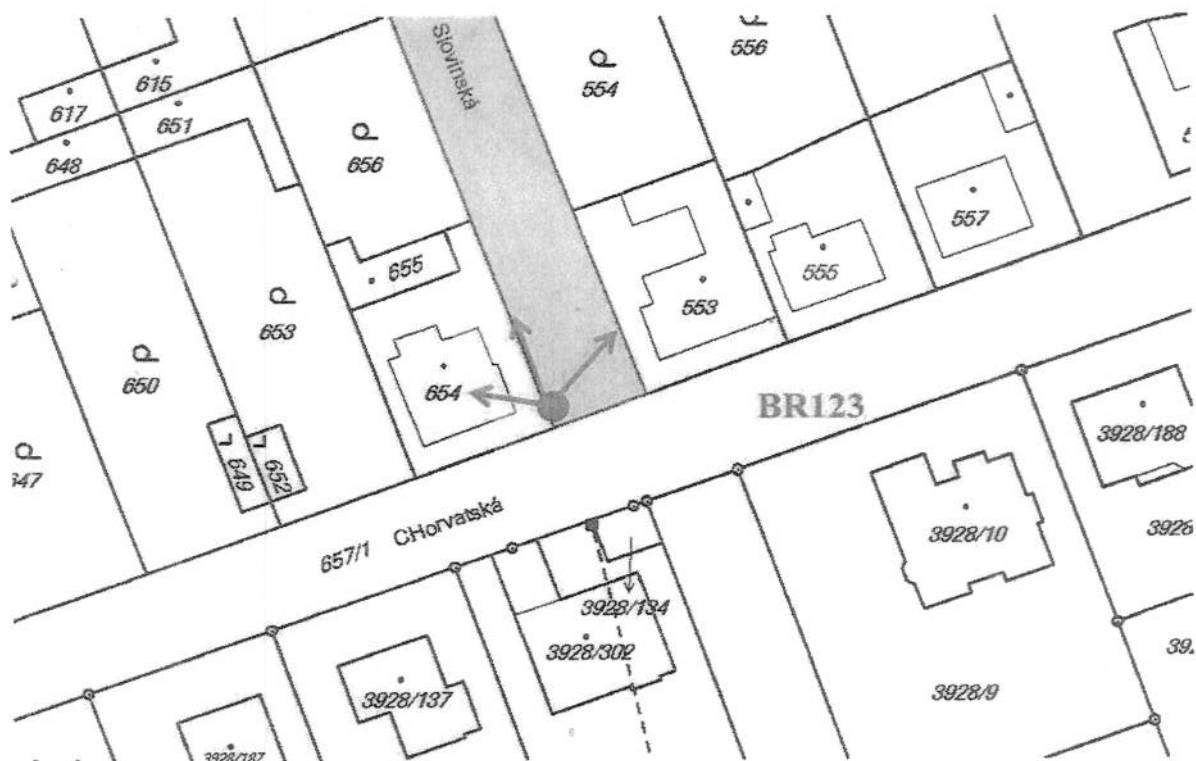
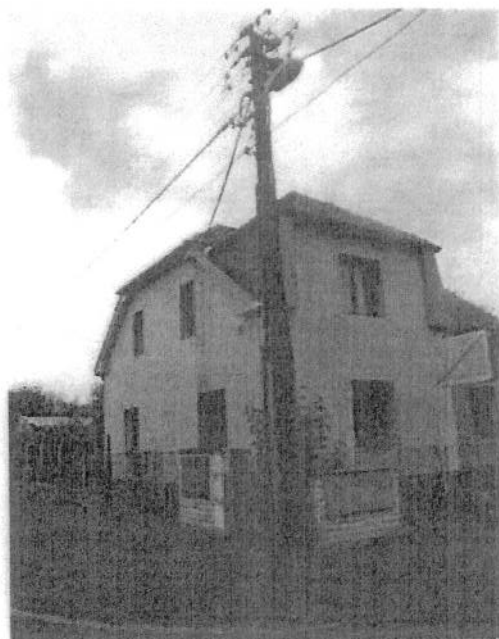
## Úvaly

BR – Bezdrátový rozhlas

Parcelní číslo 612 – město Úvaly

BR na stávajícím sloupu – v majetku ČEZ

souhlas majitele sloupu s umístěním BR v příloze „Souhlas majitele“



# 124

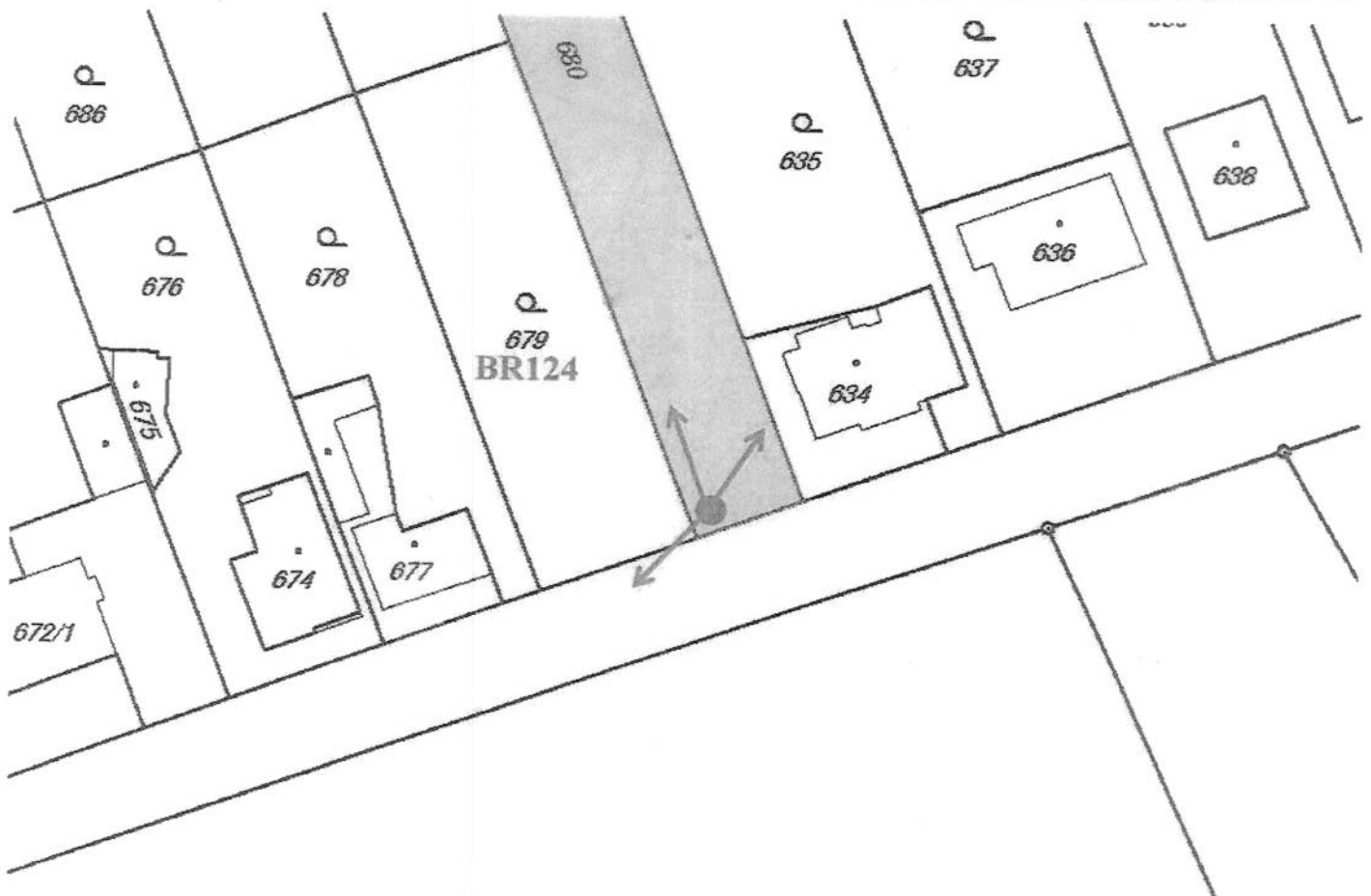
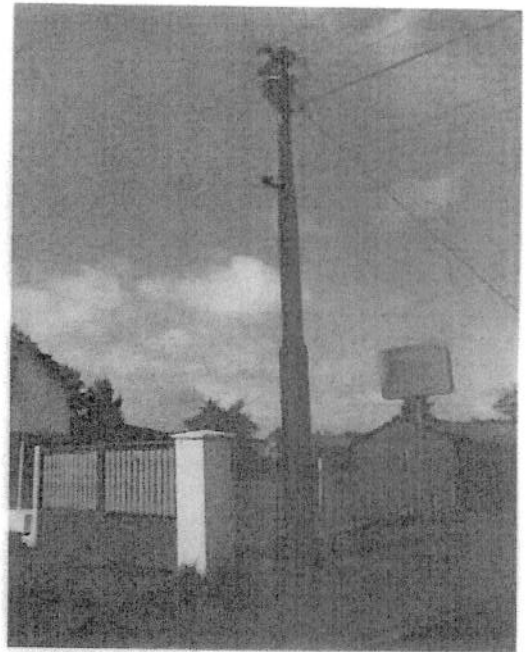
## Úvaly

BR – Bezdrátový rozhlas

Parcelní číslo 680 – město Úvaly

BR na stávajícím sloupu – v majetku ČEZ

souhlas majitele sloupu s umístěním BR v příloze „Souhlas majitele“



# 125

## Úvaly

BR – Bezdrátový rozhlas

Parcelní číslo 745 – město Úvaly

BR na stávajícím sloupu – v majetku ČEZ

souhlas majitele sloupu s umístěním BR v příloze „Souhlas majitele“





# 126

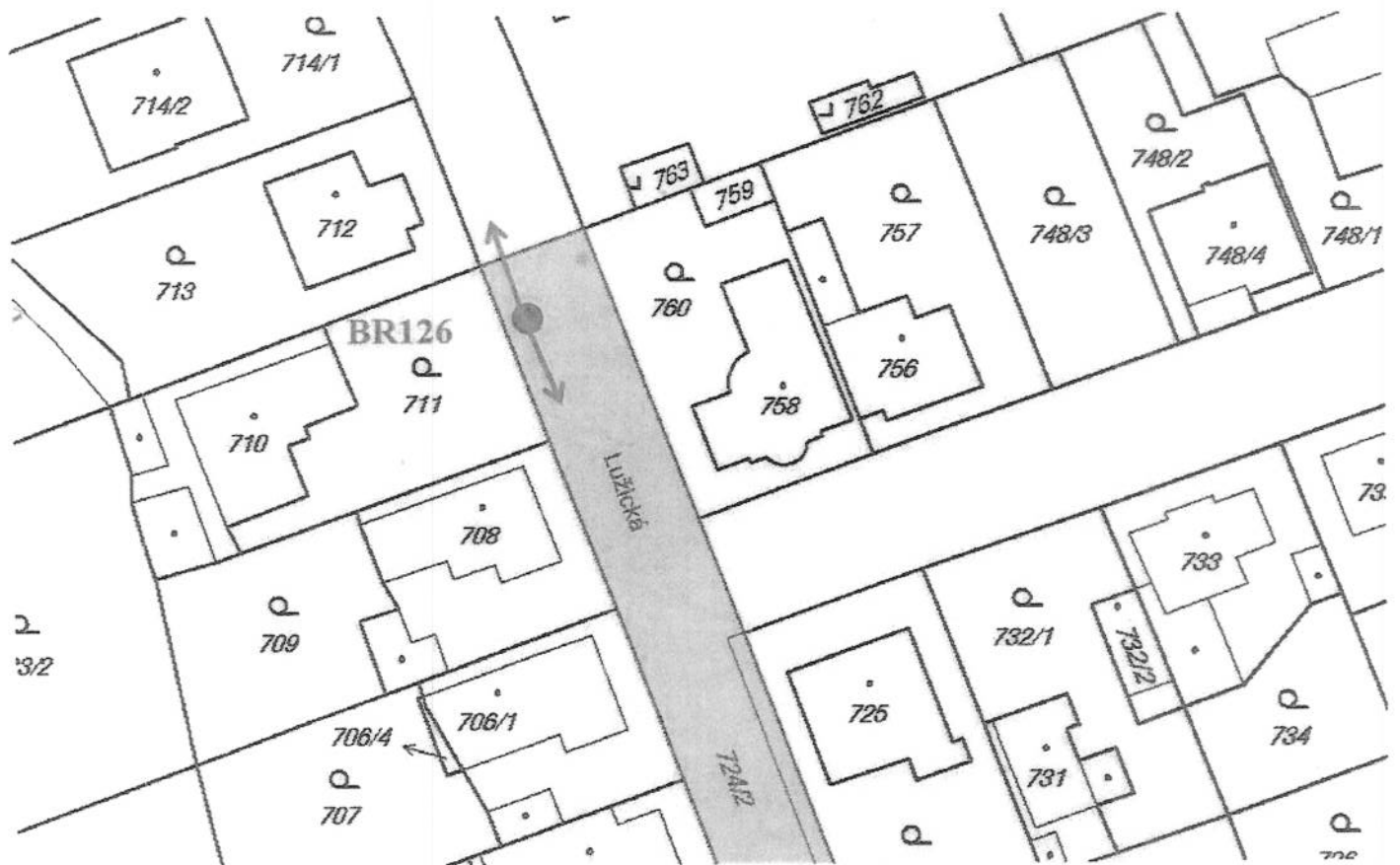
## Úvaly

BR – Bezdrátový rozhlas

Parcelní číslo 724/2 – město Úvaly

BR na stávajícím sloupu – v majetku ČEZ

souhlas majitele sloupu s umístěním BR v příloze „Souhlas majitele“



# 127

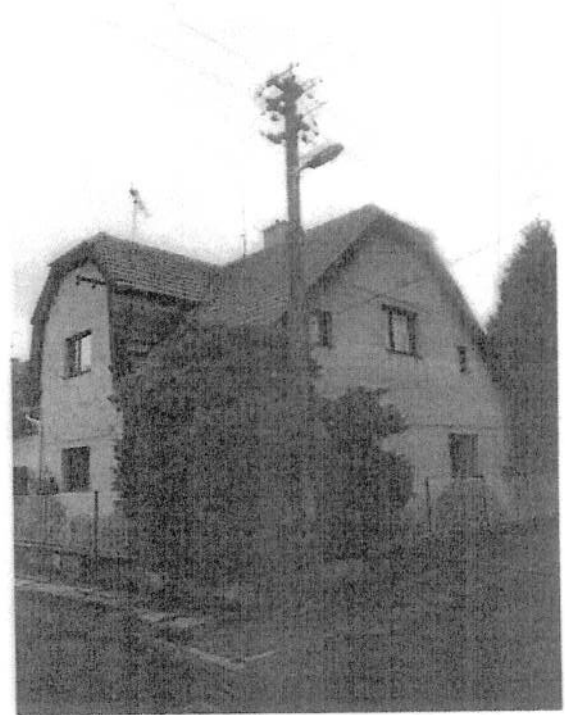
## Úvaly

BR – Bezdrátový rozhlas

Parcelní číslo 745 – město Úvaly

BR na stávajícím sloupu – v majetku ČEZ

souhlas majitele sloupu s umístěním BR v příloze „Souhlas majitele“



# 128

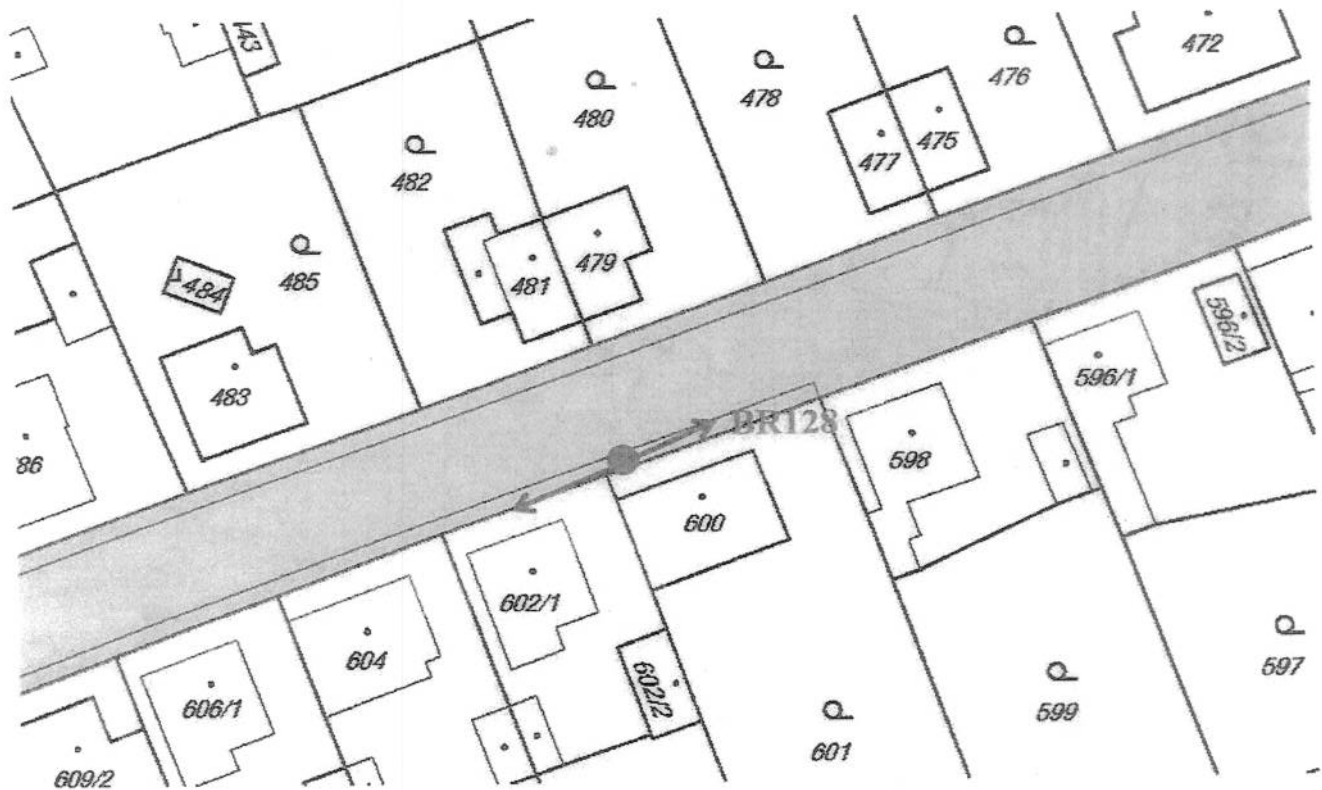
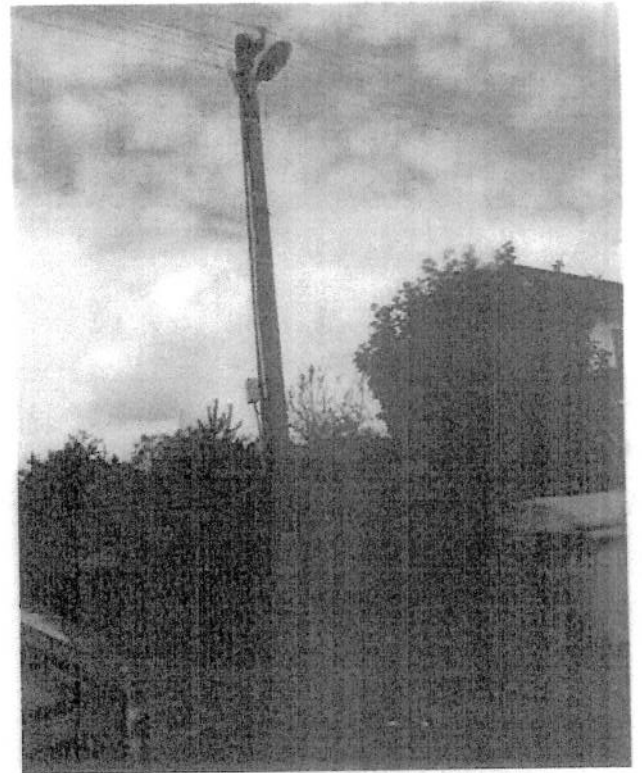
## Úvaly

BR – Bezdrátový rozhlas

Parcelní číslo 496 – město Úvaly

BR na stávajícím sloupu – v majetku ČEZ

souhlas majitele sloupu s umístěním BR v příloze „Souhlas majitele“



# 129

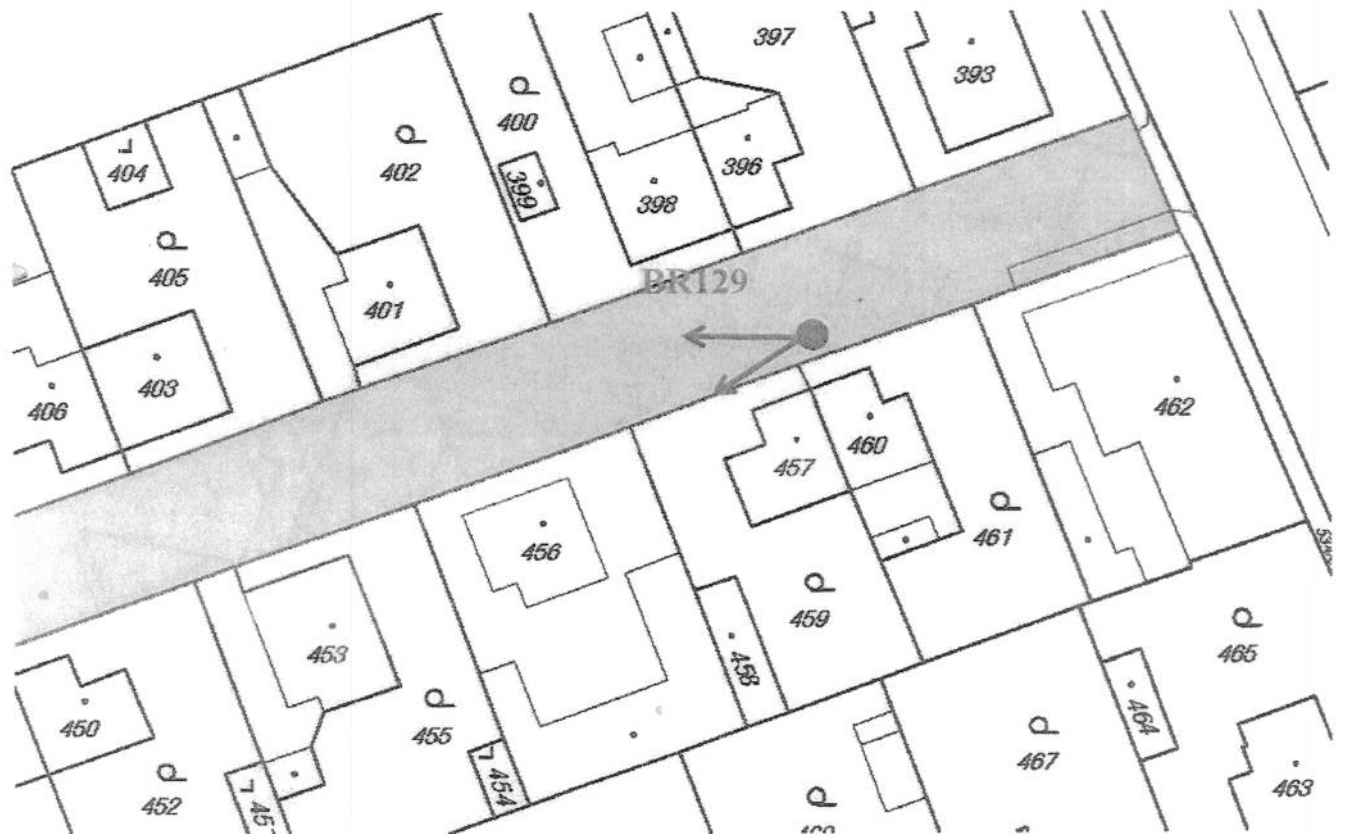
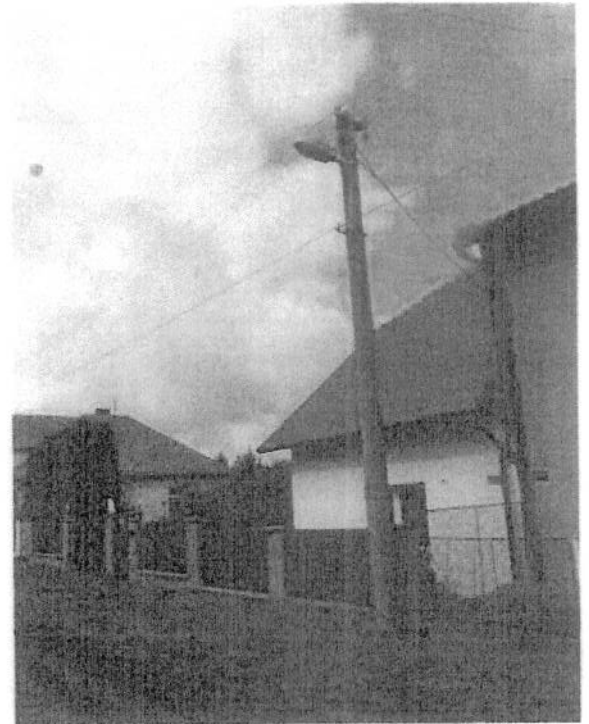
## Úvaly

BR – Bezdrátový rozhlas

Parcelní číslo 421 – město Úvaly

BR na stávajícím sloupu – v majetku ČEZ

souhlas majitele sloupu s umístěním BR v příloze „Souhlas majitele“



# 130

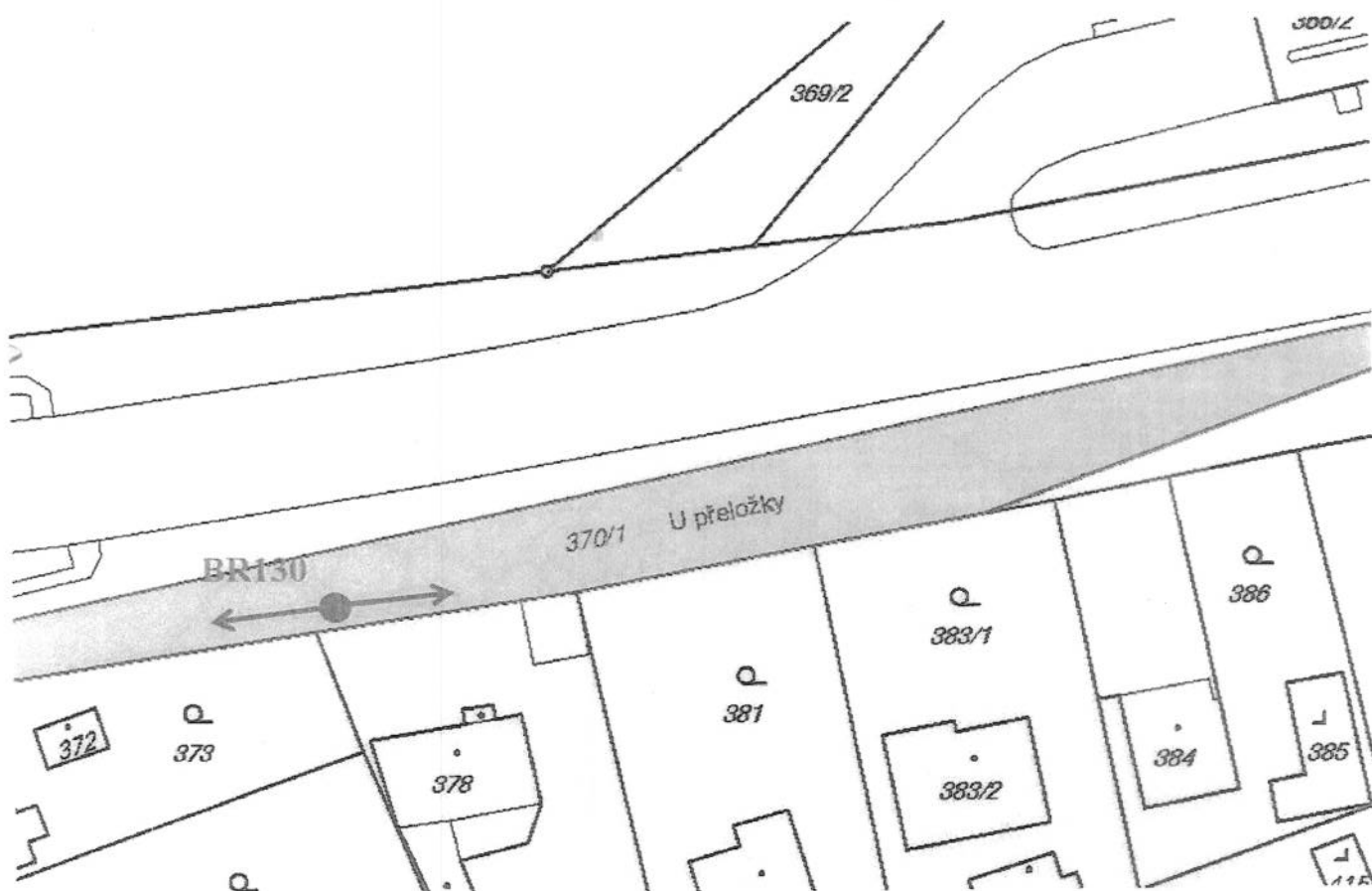
## Úvaly

BR – Bezdrátový rozhlas

Parcelní číslo 370/1 – město Úvaly

BR na stávajícím sloupu – v majetku ČEZ

souhlas majitele sloupu s umístěním BR v příloze „Souhlas majitele“



# 72

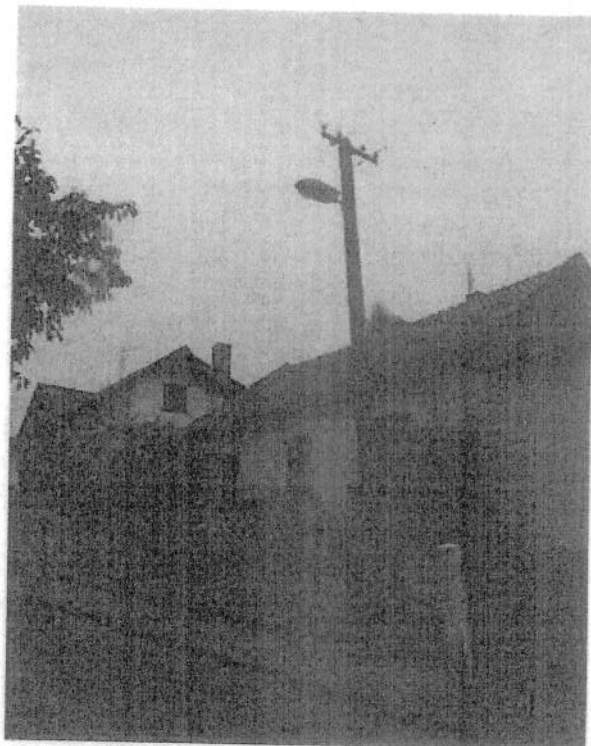
## Úvaly

BR – Bezdrátový rozhlas

Parcelní číslo 4009 – město Úvaly

BR na stávajícím sloupu – v majetku ČEZ

souhlas majitele sloupu s umístěním BR v příloze „Souhlas majitele“







Město Úvaly  
Odbor životního prostředí a  
územního rozvoje  
Riegrova 897  
250 82 Úvaly

VÁŠ DOPIS ZNAČKY / ZE DNE  
15.11.2013

NAŠE ZNAČKA  
1060761980

VYŘIZUJE / LINKA  
V Rylich/ 840 840 840

MÍSTO ODESLÁNÍ / DNE  
Ml. Boleslav/ 19.11.2013

### Úvaly- výměna hlásičů místního rozhlasu za bezdrátové.

Souhlasíme s výměnou a umístěním bezdrátových hlásičů na podpěrné body venkovního vedení NN 0,4kV na po dobu min. 5 let za dodržení následujících podmínek:

- 1) před realizací musí být uzavřena dohoda o umístění cizího zařízení mezi obcí a ČEZ Distribuce a.s. na základě podání písemné žádosti. Žádost musí obsahovat situační plánec s vyznačenými konkrétními podpěrnými body a čísla pozemků na kterých se nacházejí.
- 2) instalaci nesmí být ztížen přístup k našemu zařízení, zejména při použití žebříků
- 3) umístění zařízení musí být v souladu s platnými ČSN a PNE zejména z hlediska dodržení vzdálenosti od živých částí el. Zařízení.

S pozdravem

Václav Rylich  
Technik správy energetického  
majetku VN, NN region Střed