

# ZÁPIS

z 2. mimořádného jednání

Rady města Úvaly

konané dne

**22.1.2014**



# Město Úvaly

## ZÁPIS

2. mimořádné jednání Rady města Úvaly,  
konané dne 22.1.2014 v 17:00 hod.  
Zasedací místnost, MěÚ, Pražská 276, Úvaly

**Přítomni:** MUDr. Jan Šťastný, Ing. Michal Breda, JUDr. Ing. Petr Petržílek, Mgr. Dana Poláková, Josef Štěpánovský  
**Hosté:** Ilona Reicheltová, Jitka Hájková, Jana Tesařová  
**Omluveni:**  
**Ověřovatelé:** MUDr. Jan Šťastný  
**Zapsal:** Monika Šimáňová

Sraroza zahájil jednání v 17:00 hodin.

### Schválený program:

Bod	Věc	Stav po jednání
1.	Zahájení	
2.	Aktualizace koncepce využití majetku města v období 2014-2018	Schválen
3.	Zápis ze společného jednání Výboru pro výstavbu a investiční komise ze dne 20. 1. 2014	Schválen
4.	Vyhlášení výzvy č. 82 - rozvoj měst - volnočasové aktivity - Regionální operační program Střední Čechy	Schválen
5.	Prodej pozemku parc.č. 3841/24 v k.ú. Úvaly u Prahy, Radlická čtvrť - opakované zveřejnění záměru	Schválen
6.	Dotace - Úprava lesních cest a přilehlého okolí	Schválen
7.	Smlouva se Svazem měst a obcí o vzájemné spolupráci při realizaci projektu "Systémová podpora rozvoje meziobecní spolupráce v ČR v rámci území správních obvodů obcí s rozšířenou působností"	Schválen
8.	Rozpočtové opatření č.1-2014	Schválen
9.	Rozpočtové opatření č. 2/2013.	Schválen
10.	Prodloužení nájemní smlouvy na bytové prostory, jejichž platnost skončila dne 31.12.2013.	Schválen
11.	Ukončení jednání	

### K jednotlivým bodům programu:

#### 1. Zahájení

#### Bod 2. Aktualizace koncepce využití majetku města v období 2014-2018

Předkladatel: Michal Breda, uvolněný místostarosta

Zastupitelstvo města dne 21.6.2012 usnesením č. Z - 092/012 schválilo koncepci využití majetku města na období 2012 až 2016. Ing. Michal Breda předkládá ke schválení aktualizaci koncepce využití majetku města v

období 2014-2018. Koncepce byla projednána na výboru pro výstavbu dne 20.1.2013. Schválení této koncepce je u některých investičních akcí výhodou při podání žádosti o dotaci.

Usnesení nemá vliv na rozpočet.

#### **Usnesení č.R-28/2014**

##### **Rada města Úvaly**

I. doporučuje

1. Zastupitelstvu města Úvaly

schválit aktualizaci koncepce využití majetku města v období 2014 - 2018

##### **Příloha č.1 k usnesení Rady města Úvaly-koncepce majetku města**

**přijato pro: 5, proti: 0, zdržel se: 0**

### **Bod 3. Zápis ze společného jednání Výboru pro výstavbu a investiční komise ze dne 20. 1. 2014**

Předkladatel: Ilona Reicheltová, vedoucí odboru investic a dopravy OID

Odbor investic a dopravy překládá zápis ze společného jednání Výboru pro výstavbu a investiční komise ze dne 20. 1. 2014 k projednání Zastupitelstvu města.

Předmětem jednání byly níže uvedené body programu:

1. Rekonstrukce komunikací v Úvalech - seznámení s rozpracovaným projektem jednotlivých ulic
2. Rekonstrukce komunikace Prokopa Velikého, v úseku ul. Boženy Němcové - Žižkova, k. ú. Úvaly u Prahy
3. Studie proveditelnosti - rekonstrukce objektů - svaz skautů a skautek ČR
4. Aktualizace koncepce rozvoje majetku města
5. Různé

Usnesení nemá vliv na rozpočet.

#### **Usnesení č.R-29/2014**

##### **Rada města Úvaly**

I. bere na vědomí

zápis ze společného jednání Výboru pro výstavbu a investiční komise ze dne 20. 1. 2014

##### **Příloha č.1 k usnesení Rady města Úvaly - zápis**

**přijato pro: 5, proti: 0, zdržel se: 0**

### **Bod 4. Vyhlášení výzvy č. 82 - rozvoj měst - volnočasové aktivity - Regionální operační program Střední Čechy**

Předkladatel: Ilona Reicheltová, vedoucí odboru investic a dopravy OID

Dne 27.12.2013 Regionální operační program Střední Čechy vyhlásilo výzvu k podávání žádostí o dotace z Oblastní podpory Rozvoj měst - volnočasové aktivity. Tato výzva byla předána na poradě vedení města dne 14.1.2014. Žádosti je možno podat od 27.12.2013 do 25.3.2014 do třech možných typů:

1. projekty zaměřené na sportovně-rekreační zařízení (včetně dětských hřišť) a sportoviště a sportovní objekty, kryté bazény a koupaliště
2. zařízení nabízející prostory pro kulturní aktivity (knihovny, víceúčelové kulturní sály, divadla, kina)
3. zařízení nabízející prostory pro další volnočasové aktivity (např. práce s dětmi a mládeží)

Po zkontrolování výzvy je možné podat žádost o dotaci pro typ č. 1 (rekonstrukce koupaliště v Úvalech) a č. 2 (rekonstrukce knihovny v Úvalech).

Na základě poptávkové řízení, společnost Bazény a wellness s.r.o., sídlem Nad Šutkou 41E, 182 00 Praha 8 zpracovala Zhodnocení technického stavu koupaliště. Dle tohoto zhodnocení je stávající stav koupaliště ve velmi devastovaném a ž v havarijním stavu. Odhad nákladů na kompletní rekonstrukci koupaliště je cca 29,5 mil. Kč (včetně oplocení, hřišťích, kiosku apod.).

V roce 2012 byl požádán prof. Ing. arch. Miroslav Masák, aby zpracoval dva návrhy na rekonstrukci objektu čp. 18 na náměstí Arnošta z Pardubic pro využití městské knihovny. Odhad nákladů na kompletní rekonstrukci objektu čp. 18 je cca 12 mil Kč. Obě tyto varianty počítají s nástavbou nového patra.

Na tuto výzvu je alokace celkem 75 mil Kč. Minimální přípustná výše celkových způsobilých výdajů na jeden projekt je 2 mil. Kč. Maximální přípustná výše na celkové způsobilé výdaje na jeden projekt není stanovena, přičemž maximální celková výše dotace z Regionálního operačního programu Střední Čechy nesmí přesáhnout 20 mil. Kč. Výše podpory z celkových způsobilých nákladů je 85 %. Zbývajících 15 % jsou zdroje žadatele. Ve způsobilých nákladech je počítáno: znalecký posudek, výdaje na projektovou přípravu, projektová dokumentace vyžadovaná zákonem č. 183/2006 Sb., průzkum staveniště, výdaje na autorský dozor, stavební dozor, stavební práce, výdaje na právní, technické finanční, ekonomické poradenství apod.

Povinné přílohy k žádosti o dotaci:

- doplňující informace k Žádosti o poskytnutí dotace (Příloha obsahuje informace, z nichž vychází hodnocení projektu a které nejsou součástí Žádosti a žádné z dalších povinných příloh)
- Doklad o právní subjektivitě (U obcí není tento doklad vyžadován)
- Podklady pro posouzení finančního zdraví žadatele (Žadatel předkládá vyplněný a podepsaný formulář Vyhodnocení finančního zdraví žadatele - jeho patřičnou část v závislosti na typu žadatele)
- Doklad o splnění definice malého a středního podniku (Tento doklad předkládají pouze žadatelé, kteří v Žádosti o poskytnutí dotace uvedou, že splňují definici malého a středního podniku)
- Přehled nemovitostí dotčených projektem (Žadatel předloží pro všechny nemovitosti dotčené projektem)
- Doklad o prokázání vlastnických vztahů (informace z katastru nemovitostí, výřez z katastrální mapy či jiný doklad, jsou tyto dokumenty podávány pouze k nemovitostem, které se vztahují k předmětu projektu)
- Doklady dle stavebního zákona - Stavební povolení/souhlas s ohlášenou stavbou je možné dodat až ke Smlouvě, ale v takovém případě musí být vydáno pravomocné územní rozhodnutí/územní souhlas. To se týká i projektů, které nepotřebují stavební povolení/souhlas s ohlášenou stavbou. Výše uvedené náležitosti může žadatel, pokud to Stavební zákon připouští, nahradit institutem veřejnoprávní smlouvy či autorizovaného inspektora.
- Projektová dokumentace
- Doklad o partnerství (Tento doklad je žadatelem předkládán při podání Žádosti o poskytnutí dotace pouze tehdy, jsou-li do projektu zahrnuti partneři)
- Účelové měrné jednotky staveb (Tato příloha bude sloužit jako významný podklad při posuzování hospodárnosti plánovaných výdajů projektu, a tedy jejich způsobilosti. Pokud tedy žadatel uvede vyšší ceny, než jsou průměrné ceny uvedené na webových stránkách: [www.stavebnistandardy.cz](http://www.stavebnistandardy.cz) musí rozdíly (navýšení) řádně odůvodnit)
- Čestné prohlášení ke způsobilým výdajům (Žadatel se zavazuje, že uvedené způsobilé výdaje neslouží rovněž k realizaci nezpůsobilých výdajů projektu)

V případě obdržení dotace je nutné doložit další povinné přílohy ke Smlouvě o poskytnutí dotace:

- Doklad o prokázání vlastnických vztahů (Tento doklad je žadatelem předkládán pouze v případě, že předmětem projektu je nákup nemovitosti)
- Doklad k užívání staveb (Tento doklad je žadatelem předkládán pouze tehdy, je-li předmětem projektu (tj. součástí způsobilých výdajů projektu) nákup staveb)
- Doklady dle Stavebního zákona
- Smlouva o vedení účtu (Žadatel předloží Smlouvu o zřízení zvláštního bankovního účtu (podúčtu běžného bankovního účtu) se samostatným výpisem, který je určen výlučně pro projekt ROP NUTS 2 Střední Čechy)
- Doklad o zajištění finančního krytí projektu (Žadatel je povinen doložit odpovídajícími doklady o finančním krytí (resp. o finančních prostředcích na spolufinancování projektu) požadované procento spolufinancování výdajů projektu dle struktury financování uvedeného v textu výzvy. Finanční krytí v požadované výši prokazují usnesením zastupitelstva obce nebo kraje o finančním závazku obce profinancovat příslušný projekt)
- Aktualizovaný finanční plán
- Aktualizovaný rozpočet projektu

Po konzultaci s Ing. Bulíčkovou bylo shledáno, že na rekonstrukci koupaliště je nutné mít územní rozhodnutí z důvodu přemístění úpravny vody. U objektu čp. 18 je také nutné zajistit územní rozhodnutí, jelikož se počítá s nástavbou nového patra. Vzhledem k tomu, že město nemá k dispozici projektovou dokumentaci pro územní rozhodnutí/ souhlas, je nutné vypsát poptávkové řízení na služby na zpracování projektové dokumentace pro

územní řízení včetně inženýrské činnosti, stavební povolení včetně inženýrské činnosti a pro výběr zhotovitele. Dále je nutné vypsát poptávkové řízení na služby na zpracování a podání kompletní žádosti o dotaci. Vzhledem k termínům je z pohledu odboru investic a dopravy podání žádosti o dotaci nereálné, jelikož na obě výše uvedené akce není vydáno územní rozhodnutí a stavební povolení a nejsou zpracované všechny stupně projektové dokumentace.

Usnesení nemá vliv na rozpočet.

#### **Usnesení č.R-30/2014**

##### **Rada města Úvaly**

- I. bere na vědomí  
informaci o vyhlášení výzvy č. 82 - rozvoj měst - volnočasové aktivity - Regionální operační program Střední Čechy
- II. souhlasí  
s nepodáním žádosti o dotaci z Oblastní podpory Rozvoj měst - volnočasové aktivity z důvodu nereálnosti podání žádosti v daném termínu
- III. ukládá
  1. vedoucí odboru investic a dopravy OID
    1. posoudit podmínky dotace z Oblastní podpory Rozvoj měst - volnočasové aktivity a zpracovat projektový záměr pro knihovnu a koupaliště se zohledněním finanční možnosti města v současnosti s výhledem na příští období

**přijato pro: 5, proti: 0, zdržel se: 0**

#### **Bod 5. Prodej pozemku parc.č. 3841/24 v k.ú. Úvaly u Prahy, Radlická čtvrť - opakované zveřejnění záměru**

Předkladatel: Bohuslav Prokůpek, vedoucí odboru životního prostředí a územního rozvoje OŽPÚR

Zastupitelstvo města usnesením č. Z - 0113/012 ze dne 20. 09. 2012 schválilo záměr prodeje pozemku parc.č. 3841/24 v k.ú. Úvaly u Prahy o výměře 36.147 m<sup>2</sup> v Radlické čtvrti. Záměr prodeje byl opakovaně zveřejněn v zákonné lhůtě na úřední desce od 19.12.2013 do 20.1.2014. Lhůta pro podání nabídek byla stanovena do 20.1.2014 do 12:00 hodin. Jednání komise pro otevírání obálek a hodnotící komise se konalo dne 20.1.2014 od 16:00 hodin. Byla doručena jedna nabídka od společnosti KILOVOLT s.r.o., se sídlem Praha 9, Vysočany, Paříkova 94/6, 190 00, IČ: 24731587, a to za kupní cenu 601.000,- Kč (16.60,- Kč/m<sup>2</sup>).

Komise doporučuje tuto nabídku nepřijmout. Důvodem je nepřiměřeně nízká nabízená cena.

Usnesení nemá vliv na rozpočet.

#### **Usnesení č.R-31/2014**

##### **Rada města Úvaly**

- I. souhlasí  
se závěrem komise pro otevírání obálek a hodnotící komise nepřijmout nabídku společnosti KILOVOLT s.r.o., se sídlem Praha 9, Vysočany, Paříkova 94/6, 190 00, IČ: 24731587, na koupi pozemku parc.č. 3841/24 v k.ú. Úvaly u Prahy o celkové výměře 36.147 m<sup>2</sup> za kupní cenu 601.000,- Kč (16.60,- Kč/m<sup>2</sup>)
- II. ukládá
  1. vedoucímu odboru životního prostředí a územního rozvoje OŽPÚR
    1. opakovat zveřejnění záměru na prodej pozemku parc.č. 3841/24 v k.ú. Úvaly u Prahy o celkové výměře 36.147 m<sup>2</sup> s podmínkou dodržení parametrů budoucí zástavby dle schválené zastavovací studie s tím, že záměr bude inzerován kromě vyvěšení zákonným způsobem ještě prostřednictvím realitních kanceláří

**Příloha č.1 k usnesení Rady města Úvaly - Nabídka na koupi pozemku**

**Příloha č.2 k usnesení Rady města Úvaly - Záměr prodeje k vyvěšení**

**přijato pro: 5, proti: 0, zdržel se: 0**

#### **Bod 6. Dotace - Úprava lesních cest a přilehlého okolí**

Předkladatel: Bohuslav Prokůpek, vedoucí odboru životního prostředí a územního rozvoje OŽPÚR

Odbor životního prostředí a územního rozvoje předkládá radě města informaci o získané dotaci na akci "Úprava lesních cest a přilehlého okolí". Dne 29.11.2013 byla schválena ke spolufinancování z Programu rozvoje venkova dotace na akci: "Úprava lesních cest a přilehlého okolí". Regionální odbor SZIF v Praze připravil Dohodu o poskytnutí dotace z Programu rozvoje venkova ČR k podpisu.

Usnesení nemá vliv na rozpočet.

#### **Usnesení č.R-32/2014**

##### **Rada města Úvaly**

###### **I. schvaluje**

v návaznosti na usnesení Rady města č. R - 470/2013 z 18.12.2013 přijetí dotace na akci „Úpravy lesních cest a přilehlého okolí“ a uzavření Dohody o poskytnutí dotace z Programu rozvoje venkova ČR

**přijato pro: 5, proti: 0, zdržel se: 0**

#### **Bod 7. Smlouva se Svazem měst a obcí o vzájemné spolupráci při realizaci projektu "Systémová podpora rozvoje meziobecní spolupráce v ČR v rámci území správních obvodů obcí s rozšířenou působností"**

Předkladatel: Jana Tesařová, tajemník úřadu

Na podnět starosty města je předkládána ke schválení smlouva se Svazem měst a obcí o vzájemné spolupráci při realizaci projektu "Systémová podpora rozvoje meziobecní spolupráce v ČR v rámci území správních obvodů obcí s rozšířenou působností. Na základě této smlouvy by se město Úvaly zapojilo do projektu, jehož cílem je posílení meziobecní spolupráce v rámci právním řádem definovaného území správních obvodů obcí s rozšířenou působností, zvyšování důvěry jednotlivých obcí ke vzájemné spolupráci, zpracování pokročilých analýz vybraných oblastí vhodných k meziobecní spolupráci (školství, odpadové hospodářství a sociální služby a zdravotnictví) a ukázka toho, že vzájemná spolupráce obcí může přinést zkvalitnění veřejné správy, zkvalitnění poskytování veřejných služeb a možnost finančních úspor, které by směřovaly na další rozvoj obcí. Vytvoření realizačního týmu v územním obvodu předpokládá přijetí 3 pracovníků na pozice od 1.2.2014 - koordinátor meziobecní spolupráce, pracovník pro analýzy a strategie, asistent. Od 1.6.2014 pak přijetí odborníka na vybranou samosprávnou oblast (tematický expert). Náklady na mzdy pracovníků realizačního týmu budou hrazeny Svazem měst a obcí ČR. Realizační tým dle čl.2.3 smlouvy bude kompetenčně podřízen starostovi města. Městský úřad poskytne těmto pracovníkům zázemí, náklady s tím spojené hradí město.

Dopad na rozpočet: zatím nelze vyčíslit, předpokládáme navýšení nákladu na kapitole správa - cestovné, telefony, materiál...

Smlouvy by byly uzavřeny na dobu určitou do 31.5.2015. Za účelem podrobného seznámení s projektem byl pozván Ing. Ivan Černý, pracovník Svazu měst a obcí a koordinátor tohoto projektu.

Starosta přivítal Ing. Černého, který seznámil přítomné s výše uvedeným bodem a zodpověděl otázky a poté starosta nechal hlasovat o níže uvedeném usnesení.

Usnesení má vliv na rozpočet.

#### **Usnesení č.R-33/2014**

##### **Rada města Úvaly**

###### **I. souhlasí s**

se zapojením města Úvaly do projektu "Systémová podpora rozvoje meziobecní spolupráce v ČR v rámci území správních obvodů obcí s rozšířenou působností"

###### **II. schvaluje**

uzavření smlouvy se Svazem měst a obcí o vzájemné spolupráci při realizaci projektu "Systémová podpora rozvoje meziobecní spolupráce v ČR v rámci území správních obvodů obcí s rozšířenou působností ve znění vnesených připomínek

###### **III. ukládá**

###### **1. tajemníci úřadu**

1. zajištěním personálního obsazení ve spolupráci se starostou města a zapracování do rozpočtového opatření č. 2/2014

###### **IV. pověřuje**

starostu města podpisem výše uvedené smlouvy

## **Příloha č.1 k usnesení Rady města Úvaly - smlouva**

**přijato pro: 5, proti: 0, zdržel se: 0**

### **Bod 8. Rozpočtové opatření č.1-2014**

Předkladatel: Jitka Hájková, vedoucí ekonomického odboru OE

Rozpočtové opatření č. 1-2014 bylo zpracováno na základě ukončení roku 2013 a rozpočtového opatření č.2-2013. V příjmové části e třídě 1 byly zpracovány daňové příjmy dle RO č. 1, rezervy z roku 2013, ve třídě 2 byl příjem z exekuce ve výši 899 000,- Kč, dokončení čerpání úvěru, zvýšen příjem za tříděný odpad.

Do výdajové části rozpočtového opatření byly zpracovány nedokončené stavby v roce 2013, došlo i k přesunu finančních prostředků na akce, kterým se v roce 2013 nerealizovaly.

neinvestiční výdaje v RO č.1-2014 činí 70 312 155,- Kč, investiční výdaje 58 564 694,- Kč. Nejvyšší finanční podíl v investicích je u stavby čp. 65, silnice (hradí se z daně z nemovitosti), vodovodu, inženýrských sítí (3633), veřejně prospěšné služby (vybudování zázemí v areálu čp. 897). Návrh rozpočtu je předložen jako vyrovnaný.

Usnesení nemá vliv na rozpočet.

### **Usnesení č.R-34/2014**

#### **Rada města Úvaly**

I. bere na vědomí

návrh rozpočtového opatření č. 1-2014 příjmy 149 379 193 a výdaje 149 379 193,- Kč

II. doporučuje

předložit návrh RO č.1-2014 Zastupitelstvu města Úvaly dne 30.1.2014

### **Příloha č.1 k usnesení Rady města Úvaly**

**přijato pro: 5, proti: 0, zdržel se: 0**

### **Bod 9. Rozpočtové opatření č. 2/2013.**

Předkladatel: Jitka Hájková, vedoucí ekonomického odboru OE

Na základě konečných výsledků čerpání rozpočtu bylo provedeno rozpočtové opatření č. 2/2013. V rozpočtovém opatření bylo upraveno skutečné čerpání.

V příjmech v třídě 1 byly upraveny skutečné příjmy z daní, správních poplatků, poplatků za komunální odpad, za zhodnocení pozemku a provozování VHP.

V další příjmové části byly zpracovány v třídě 4 dotace obdržení z fondů, kraje a ministerstev.

Dotace na vodu, kanalizaci a rybníky byly rozloženy do dvou položek, neboť dotace se skládá z fondů evropských a fondu životního prostředí. Dotace na vodu a čp. 65 se přesouvá ještě do roku 2014.

Byly vyúčtovány náklady na volby, na všechny náklady byla poskytnuta dotace v plné výši.

Obdrželi jsme dotaci na povodně ve výši 265 000,- 160 000,- formou daru od KÚ.

Ve třídě 2 byly uplatněny škody po povodních ve výši 560 tis. Kč. Mimořádně se zvýšil příjem za pronájem vodu a kanalizaci z důvodu vyrovnání z HV VaK Mladá Boleslav. Zvýšil se i příjem za tříděný odpad oproti plánu 500 tis. na 926tis. Kč.

Byl prodán objekt VPS za 3 900 000,- Kč, čerpán úvěr a uhrazena splátka za revolvingový úvěr ve výši 80 mil.

Z prostředků od společnosti MEI Holding a.s. bylo čerpáno 14 mil.

Provozní výdaje byly upraveny dle skutečného čerpání, ve většině případech došlo k přesunům položek mezi kapitolami a položkami, celkem byly v roce 2013 66 109 229,- Kč.

Investiční výdaje byly čerpány v celkové výši 118 899 541,- Kč, některé investiční akce byly přesunuty do roku 2014.

Nejvyšší čerpání bylo u akce čp.65 v částce 10 734 841,- Kč, vody 48 699 514,- Kč, kanalizace 10 530 233,- Kč.

v roce 2013 byl uhrazen na 3141/308/6121 dluh za rok 2012 z úvěru na školní jídelnu v částce 14 237 600,- Kč.

K investicím na silnicích se používají finanční prostředky z daní z nemovitosti, která je vedena na zvláštním účtu.

Rozpočtové opatření je předkládáno jako vyrovnané.  
Usnesení nemá vliv na rozpočet.

#### **Usnesení č.R-35/2014**

##### **Rada města Úvaly**

- I. bere na vědomí  
návrh rozpočtového opatření č. 2/2013 ve výši příjmy 272 354 043,- Kč, výdaje 272 354 043,- Kč
- II. doporučuje  
předložit návrh rozpočtového opatření č.2-2013 Zastupitelstvu města Úvaly dne 30.1.2014

##### **Příloha č.1 k usnesení Rady města Úvaly**

**přijato pro: 5, proti: 0, zdržel se: 0**

#### **Bod 10. Prodloužení nájemní smlouvy na bytové prostory, jejichž platnost skončila dne 31.12.2013.**

Předkladatel: Ilona Reicheltová, vedoucí odboru investic a dopravy OID

Rada města dne 18.12.2013 nepřijala usnesení, kterým schvaluje uzavření dodatku č.4 nájemní smlouvy na byt č.5 s pí L\*\*\*\* D\*\*\*\*\* bytem Škvorecká ul. čp.105, Úvaly na dobu určitou do 31.3.2014. Odbor investic a dopravy doporučuje radě města přehodnotit své rozhodnutí z důvodu, že pí D\*\*\*\*\* má zajištěné dávky na bydlení a pokud by jí nebyla nadále prodloužena nájemní smlouva byly by tyto dávky pozastaveny a další dávky na bydlení by dostala až po uplynutí 3 měsíční doby u nově uzavřené nájemní smlouvy.

Nájemné činí 1 313,-Kč/měs.

kapitola:3612/2132

Usnesení má vliv na rozpočet.

#### **Usnesení č.R-36/2014**

##### **Rada města Úvaly**

- I. schvaluje  
uzavření dodatku č.4 nájemní smlouvy na byt č.5 s pí L\*\*\*\* D\*\*\*\*\* bytem Škvorecká ul. čp.105, Úvaly na dobu určitou do 31.3.2014
- II. ukládá
  1. vedoucí odboru investic a dopravy OID  
zajistit vyhotovení dodatku ve smyslu tohoto usnesení

##### **Příloha k usnesení Rady města Úvaly - Dodatek č.4**

##### **Příloha k usnesení Rady města Úvaly - Dodatek č.4 (veřejná kopie)**

**přijato pro: 5, proti: 0, zdržel se: 0**

#### **11. Ukončení jednání**

---

Pí Tesařová informovala radní o vydaném seznamu podnikatelů a organizací v Úvalech, který bude roznesen do poštovních schránek v Úvalech a dále bude k dispozici na podatelně MěÚ Úvaly.

Starosta ukončil jednání v 19:46 hodin.



**MUDr. Jan Šťastný**  
**starosta**

Pozn.: Zveřejněna je upravená verze dokumentu z důvodu dodržení přiměřenosti rozsahu zveřejňovaných osobních údajů podle zákona č.101/2000 Sb. o ochraně osobních údajů v platném znění. Usnesení v plném znění, spolu se zápisem ze schůze Rady města Úvaly je pro občany k dispozici k nahlédnutí na městském úřadě.

# Koncepce využití majetku města v období 2014-2018

---

## Hlavní cíle

Navýšit kapacitu prostor pro předškolní vzdělávání a volnočasové aktivity, zejména pak navýšit počet míst v mateřských školách v Úvalech.

Dobudovat sídlo městského úřadu na náměstí Arnošta z P. se zázemím v areálu Riegrova.

Posílit dopravní infrastrukturu v oblasti dopravy v klidu a posílit možnosti pěšího a cyklistického přístupu do centra města a k nádraží.

Získat finance nejen na výše uvedené projekty

## Návrh změn ve využívání majetku města

Celkový návrh hlavních změn ve využití a odprodeji majetku je shrnut v tabulce č. 1. Náklady a výnosy jsou ve fázi hrubého odhadu, v dalších krocích budou zpřesňovány.

## Prioritní projekty

### MŠ v Úvalech

V minulém období byla atelierem Domyjinak s.r.o. zpracována studie možností rozvoje mateřských školek v Úvalech. Tato studie porovnávala technické a ekonomické možnosti několika variant :

- odkoupení, rekonstrukce a přístavby MŠ Pražská
- výstavba nové školky u Hasičského domu
- výstavba nové MŠ na pozemku města u Cukrovaru

Zastupitelstvo na svém jednání dne 13.12.2012 usnesením č. Z – 0157/ 2012 schválilo jako nejefektivnější variantu **výstavby nové školky u Cukrovaru**. Byla zpracována projektová dokumentace na tuto investici a bylo vydáno stavební povolení. Byla podána žádost o získání dotace z Regionálního operačního programu Střední Čechy. Realizace závisí na získání dotace.

### Cyklistická stezka Bendlova stezka

Projekt rekonstrukce lesní pěšiny v Podhájí a stávající Bendlovy stezky umožní kvalitní propojení pěší i cyklistické ze čtvrti Pod tratí a Pařezina. Dojde tak k odlehčení provozu přes náměstí A. z Pardubic a Jiráskovou ulicí okolo nádraží. Součástí rekonstrukce železničního koridoru je i pěší chodník a

cyklistická stezka, která jako pokračování tohoto projektu umožní bezpečné pěší a cyklistické propojení dalších čtvrtí V Zálesí a U Hodova

### **Parkování na náměstí**

Je zpracována studie dopravního řešení parkování na náměstí Arnošta z Pardubic a Husově ulici. Cílem je vyřešení nedostatku volných parkovacích míst v této lokalitě, která požadují občané a živnostníci. Současně je nutné vyřešit nebezpečný stav při parkování v Husově ulici a zejména nebezpečí, které hrozí při dopravě dětí do základní školy. Studie byla schválena, připravují se další stupně PD.

### **čp.95 - náměstí Arnošta z Pardubic**

Budoucí sídlo Městského úřadu Úvaly chceme urychleně dokončit a úřad do něj přestěhovat. Byla provedena revize PD, posouzení stávajícího stavu a minulých rekonstrukcí. Náklady byly aktualizovány se snahou je co nejvíce minimalizovat.

Současně je zpracován projekt na zateplení této budovy a je požádáno o dotaci ze Státního fondu životního prostředí ČR.

## **Komentář dalším návrhům a projektům**

### **čp. 105 - ul. Škvorecká**

Tento objekt je v naprosto dezolátním stavu a je využit na sociální byty. Jeho prodej Zastupitelstvo neschválilo, je tedy nutné urychleně začít připravovat jeho rekonstrukci. Je reálné, že bude vyhlášen dotační titul na vybudování sociálního bydlení pro město. Proto je nutné začít připravovat projektovou dokumentaci a z ní vyplývající rozpočet na nutnou rekonstrukci případně na zateplení.

### **čp.75 - Škvorecká, čp.181 - Škvorecká**

Zachovat jako městské nájemní byty. Budovy zahrnout do projektu Cukrovar.

### **čp. 203 – Smetanova**

Tato budova byla pronajata včetně zahrady na soukromé hlídací centrum. Výhledově se s touto budovou stále počítá jako se sídlem Úvalské pobočky ZUŠ Český Brod

### **čp. 276 – Pražská**

Stávající sídlo MěÚ navrhujeme nabídnout k prodeji (příp. k pronájmu) jako nebytový prostor některému podnikatelskému subjektu. Finanční prostředky takto získané investovat do dokončení sídla úřadu na nám. A. z Pardubic. S touto budovou se pro další potřeby města nepočítá.

### **čp.527 – Pražská (u zdr. střediska)**

Navrhujeme ponechat stávající využití s tím, že v budoucnu v případě potřeby a poptávky by se do tohoto objektu mohly rozšiřovat zdravotnické služby.

### **č.p. 47 - ul. 5. května**

Budova byla prodána s tím, že VPS jí mohou nadále využívat formou nájmu. Získané finance je třeba urychleně (do 2 let!) investovat do rekonstrukce areálu Riegrova (viz. níže) a VPS tam přestěhovat.

## čp.897 – Riegerova – areál „Multitec“

### **Administrativní budova - čelní část**

V současné době slouží pro potřeby stavebního úřadu a PČR. Toto využití lze ponechat.

### **Administrativní budova – levá část**

Přízemí je pronajato po dobu výstavby vodohospodářských investic realizačním firmám, v budoucnu by mohlo být využito např. jako služebna městské policie nebo pro některé odbory MěÚ. 2.NP bylo silami VPS rekonstruováno pro potřeby OSM a OID městského úřadu.

**Halu č. 3** jako základ nového pracoviště VPS prioritně zrekonstruovat jako dílnu, technické, administrativní a sociální zázemí

**Halu č. 5**, která byla rekonstruována pro farmářské trhy, využít jako zámečnické dílny VPS.

**Haly č. 1,2,6 a garáže 7** ponechat pro potřeby VPS

**Hala č. 4** by tvořila rezervu pro potřeby VPS případně jako možný sklad separovaného odpadu (viz. projekt Nakládání s odpadem ve městě)

Na administrativní budovy a halu č. 5 byl zpracován projekt zateplení a v současné době požádáno o dotaci ze Státního fondu životního prostředí ČR.

## čp.65 - ul. Riegerova

Byla dokončena rekonstrukce této budovy na středisko volnočasových aktivit dětí a mládeže. Město obdrželo na tuto akci dotaci z ROP.

## Základní škola

V roce 2012 byla zrekonstruována školní jídelna. V nejbližším období bude bezpodmínečně nutné zrekonstruovat žákovské šatny. Současně vzhledem k trvalému nárůstu žáků bude výhledově nutné upravit učebny bývalé praktické školy na kmenové třídy ZŠ.

## čp.1283 - V Podhájí – teskobarák pod školou

Vzhledem k poloze objektu (záplavové území) a stavu (podezření na azbest) je využití stávající stavby velmi omezené. Možností je úplná demolice nebo rekonstrukce ve stávajícím půdorysu. V současné době je s výhodou využíván jako skladový prostor pro MěÚ, knihovnu a VPS.

## čp.1570 - náměstí Svobody – DPS

Pro rozšíření počtu městských bytů navrhujeme zvážit projekt střešní nástavby 4 malometrážních bytů zvláštního určení na střeche DPS. Tím by se vyřešil jednak špatný stav střešní krytiny, jednak přístup ke dvěma stávajícím střešním bytům. K financování této výstavby by se zřejmě dalo využít některého z dotačních titulů. Podmínkou je ale souhlas architekta – autora stávající budovy.

## Sokolovna, nafukovací hala

Z posledních jednání se zástupci TJ Sokol je jasné, že se s ohledem na pozastavení výstavby velké haly nebudou chtít zbavit Sokolovny.

Naopak zástupce TJ Sokol projevil zájem na společném projektu zastřešení stávajícího hřiště formou nafukovací haly. TJ by opravila na vlastní náklady povrch hřiště, město by zainvestovalo vlastní zastřešení a technologie (podle nabídky z roku 2009 to je 2,5 mil. Kč) Toto zastřešení by se stavělo od podzimu do jara, hřiště (halu) by využívala v dopoledních hodinách škola, v odpoledních hodinách a večer by na hřišti trénoval TJ Sokol, ve volných časech by se hala pronajímala. Halu by provozovalo město, provozní náklady by se rozpočítávaly, celkové financování by muselo být věcí dohody mezi městem a TJ.

### č.p. 18 – náměstí

Navrhujeme využití této budovy pro Městskou knihovnu Úvaly. Pro toto využití mluví optimální poloha na náměstí, možnost propojení s č.p. 95 a možnost potencionálního rozvoje aktivit knihovny do dvora. Výhodou je i nově rekonstruovaná zahrada-park za tímto objektem. Nevýhodou je špatný technický stav budovy a tím i vyšší investiční náklady. Bez těchto nákladů se ale zřízení MěK neobejde v žádné budově města. Financování tohoto záměru z prostředků města zatím není výhledově reálné, bude nutné čekat na dotaci či jiné zdroje. Vypsání dotací na tyto účely se sleduje, v případě naděje v příštím dotačním období je nutné v předstihu začít připravovat PD.

## Využití některých pozemků města

### Lom

Tuto lokalitu stále považuji za perspektivní pro vybudování areálu venkovních volnočasových aktivit. Navrhují zpracovat jednoduchou projektovou dokumentaci pro územní řízení a čekat na vhodný dotační titul. Do té doby (po ukončení vodohospodářských investic a vyklizení deponie) navrhují lom využít alespoň jako **záchytné parkoviště** pro úřad a náměstí. Pěší dostupnost by byla zjednodušena výstavbou lávky podle mostku v Riegrově ulici.

### Vinice parc.č. 3972

Vzhledem k tomu, že tento pozemek je jen jedním v poměrně rozsáhlé lokalitě, navrhujeme ponechat tento pozemek nezastavěný. Nicméně je nutné brát tuto lokalitu brát jako celek a pořizovat územně plánovací dokumentaci na všechny zastavitelné plochy současně. V tom duchu i smluvně zavazovat investory na spolupráci vybavenosti pro celou lokalitu (zeleň, stezky, infrastruktura, sportoviště). Výstavbu v této lokalitě důsledně regulovat pomocí etapizace podle urbanistických zásad.

### U benzinky parc.č. 369/1

Tento pozemek byl rozdělen na dvě části. První byla prodána soukromému investorovi na výstavbu sportovního indoorového centra (squash, bowling, volejbal,...). Druhá část je určena pro výstavbu **nové mateřské školky** viz. projekt MŠ Cukrovar (nyní již vydáno stavební povolení).

### Cukrovar parc.č. 299/1

Společný projekt Cukrovar města Úvaly a Headhand Architekti s.r.o. na revitalizaci areálu bývalého Cukrovaru.

### **Radlická parc.č. 3841/24**

Jedná se o velmi perspektivní pozemek o zajímavé výměře, na který existuje schválená územní studie. Vzhledem k akutní potřebě financí k zajištění výše uvedených projektů je nutné dále zveřejňovat **záměr prodeje** tohoto pozemku a formou veřejné soutěže tento pozemek prodat.

### **Radlická parc.č. 3660/1**

Tuto lokalitu (pole mezi Dobročovickou ulicí a ulicí U obory) ponechat jako rezervu pro bydlení nebo pro občanskou vybavenost.

### **Jezírko za hasičárnou parc.č. 2915/3 a parc.č. 2915/4**

Toto zapomenuté a zarostlé, nicméně malebné zákoutí navrhujeme postupně silami VPS a hasičů vyčistit a přeměnit v přístupný parčík, navazující na pozemky před hasičskou zbrojnicí.

### **Stará ČOV parc. č. 3573/1, 3575/4, 3575/1, 3575/2 - celkem cca 4000 m<sup>2</sup>**

Celý areál staré ČOV byl VaK nevyužívaný, v současné době je pronajat ZKO Úvaly u Prahy jako kynologické cvičiště.

### **Parc. č. 4006/9 - pod Sokolovnou**

Jedná se o tribuny nad stávajícím házenkářským hřištěm, o který projevila zájem TJ Sokol. Navrhujeme odprodat za odhadní cenu.

*Pozn. : Alternativní možnosti*

*V případě neprodejnosti č.p. 276 na Pražské použít tuto budovu jako služebnu PČR příp. Městskou policii a stávající prostory služebny v budově „Multitec“ zadaptovat pro Městskou knihovnu. Budovu č.p. 18 nechat jako rezervu pro rozvoj sídla MěÚ.*

**Zpracoval Ing. Michal Breda, místostarosta Úvaly**

**ve spolupráci s OID MěÚ Úvaly**

**aktualizováno leden 2014**

# Koncepce rozvoje majetku města na roky 2014-2020

Poř.č.	Priorita	ČP	č. parc.	Ulice	Stávající	Návrh	Náklady jednorázové	tis. Kč roční	Výnos jednorázový	tis.Kč roční	bez DPH
<i>červeně změny oproti 2012</i>											
		<b>Budovy</b>									
1		čp.18	169	náměstí Arnošta z Pardubic -	byt, trafika	Městská knihovna, sleduje se možnost získání dotace	15 000			85	odhad dle obestavěného prostoru
2		čp.47	214	5.května -	VPS	<i>prodáno, VPS zatím v v nájmu</i>		100	3 500		
3		čp.65	195	Riegerova		<i>byla dokončena rekonstrukce na volnočasové a společenské centrum</i>					
4		čp.75	302	Škvorecká-	byty	projekt Cukrovar				423	
5	1	čp.95	170	náměstí Arnošta z Pardubic -	MěÚ	sídlo MěÚ, rekonstrukce	10 370				podána žádost o dotaci na zateplení
	1					<i>zateplení</i>	3 660		dotace		
6	3	čp. 105	293	Škvorecká	byty	<i>rekonstrukce na sociální byty - žádost o dotaci</i>			podle odhadu	125	
7	4	čp.181	301	Škvorecká	byty	projekt Cukrovar				340	
8		čp. 203	1910	Smetanova	byty	<i>pronajmuto na hlídací centrum a volnočasové aktivity</i>				426	
9	2	čp. 276	1402	Pražská	MěÚ	prodat			4 500		odhad
10		čp.328	363	Škvorecká	byt, kůlny	p. Chaloupecká na dožití, pak zbourat				41	
11		čp.372	2041	Vítězslava Nováka	MDDM	MDDM					
12		čp.527	1772	Pražská	byty, provozovny	byty, provozovny - rezerva pro zdravotnictví					
13		čp.844	413	Jiráskova	večerka	pronájem					
14	2	čp.897	194/1	Riegerova	Multitec	SÚ, PČR	11 780		dotace		podána žádost o dotaci na zateplení
15	2		194/1			OSM, OID					
16	2		190/5, 190/4, 194/4		hala 1,2,5,6,7	VPS	1 000				rekonstrukce, vestavba šaten a kanceláře, EZS
17	1		194/5		hala 3	<i>VPS, připravuje se PD na rekonstrukci</i>	2 500				
18			190/2		hala 4	potencionálně separovaný odpad					
19		čp.1282	3227	Horova	koupaliště	<i>koupaliště, připravuje se koncesní řízení na nového provozovatele</i>					odhadovaný vnitřní dluh 20 - 25 mil.
20		čp.1283	4	V Podhájí	tesko u ZŠ	ponechat jako sklady MěÚ - časem reko do úrovně terénu - malá tělocvična ?	7 000			3	odhad podle plochy
21		čp.1570	2153/27	náměstí Svobody	DPS - byty, sál, provozovna	Nástaba - 4 malometrážních bytů zvláštního určení (v příp. dotace)	9 000		dotace 4200	765	odhad podle plochy
22				Sokolovna	tělocvična	majetek Sokola, škola si pronajímá			500		nabídka z r. 2009
23				Nafukovací hala	nad hřištěm	společná investice Sokola a města	2 500				
24	1			Školka Pražská	školka	zatím prodloužit pronájem			640		
25	1			<i>Školka Cukrovar</i>		<i>projekt nové školky pro 100 dětí - žádost o dotaci pro 50 dětí</i>	25 000		20 000		dotace
26		čp.1144		<i>Zdravotní středisko Pražská</i>	<i>poliklinika</i>	<i>pronajato MUDr. Mareš</i>				776	
27	2			náměstí Arnošta z Pardubic -	Základní škola	nutná rekonstrukce šaten	4 300				
28						půdní vestavba, družina, kroužky	22 000				studie ALT
29	3					rekonstrukce tříd po PŠ na kmenové třídy	11 250				

Poř.č.	Priorita	ČP	č. parc.	Ulice	Stávající	Návrh	Náklady jednorázové	tis. Kč roční	Výnos jednorázový	tis.Kč roční
		Pozemky, lokality								
	1	Bendlova stezka				projekt cyklostezky z dotačního programu	8 750		dotace	
		Lom	3146/1	Riegrova		rezerva pro volnočasový areál				
		Vinice	3972			zetím neprodávat, rezerva pro bydlení				
		U benzinky	369/1			<i>část pozemku prodána na sportovní centrum</i>			3 800	
						<i>část pozemku pro novou školku</i>				
		Cukrovar	299/1			Projekt Cukrovar				
	1	Radlická	3841/24	Jeronýmova	36147 m2	<b>prodat</b>			28 918	
		Radlická, Obora	3660/1	Dobročovická	14306 m2	rezerva nebo prodat				
		U hasičárny	2916	část pozemku	1100m2	<i>cvičiště hasičů</i>				
			2915/3							
			2915/4	lom za hasičárnou		<i>veřejný park</i>				
		Jatka	3681/2	naproti pneuservisu	1000 m2	prodat				
		Stará ČOV	3573/1	celý areál pod Homolkou		<i>pronajmuto ZKO Úvaly - kynologické cvičiště</i>				
			4006/9	pod Sokolovnou		prodat Sokolu				4

bez DPH

příslíb pokrytí spoluúčasti s jiných (soukromých) zdrojů



## Zápis

### ze společného jednání Výboru pro výstavbu a investiční komise, které se konalo dne 20.1.2014

Přítomni: dle prezenční listiny

Předmět jednání dle programu:

Jednání výboru pro výstavbu a investiční komise zahájil předseda Ing. Michal Breda, který přivítal všechny přítomné členy výboru a komise a seznámil s programem.

- I. Rekonstrukce komunikací v Úvalech – seznámení s rozpracovaným projektem jednotlivých ulic
- II. Rekonstrukce komunikace Prokopa Velikého, v úseku ul. Boženy Němcové – Žižkova, k. ú. Úvaly u Prahy
- III. Studie proveditelnosti – rekonstrukce objektů – svaz skautů a skautek ČR
- IV. Aktualizace koncepce rozvoje majetku města
- V. Různé

#### **I. Rekonstrukce komunikací v Úvalech – seznámení s rozpracovaným projektem jednotlivých ulic**

Ing. Breda přivítal projektanty ze společnosti PONTEX spol. s.r.o. a požádal je o prezentaci zpracovaného projektu jednotlivých ulic.

Ing. Vachta informuje, že současné změny oproti minulé projektové dokumentaci vznikly z důvodu navýšení počtu parkovacích míst a dle požadavků občanů po projednání. V první etapě jsou uvedeny ulice Grégrova, Guth-Jarkovského, Hakenova, Palackého, Raisova, Rašínova, Štefánikova a Švermova.

- Ulice Grégrova je spojnicí mezi ulicemi Rašínovou a Klánovickou. Uprostřed se kříží s ul. Vrchlického a ulicemi Dobrovského. Rekonstrukce vozovky (zlepšení povrchu vozovky), výstavba pravostranného chodníku, výstavba parkovacích míst po levé straně komunikace, výstavba místa pro nádoby na tříděný odpad u křižovatky Grégrova a Vrchlického, odvodnění komunikace do uličních vpustí, vybudovat nové VO. V ulici budou zrealizovány zpomalovací polštáře. Dlouhodobé parkování bude řešeno na vlastních pozemcích. Pro krátkodobé parkování bude v ulici osm podélných parkovacích míst.

- Součástí rekonstrukce ulice Hakenovy je rekonstrukce vozovky, výstavba pravostranného chodníku, výstavba parkovacích míst po levé straně komunikace, zajištění odvodnění komunikace do uličních vpustí a vybudování nového veřejného osvětlení. V ulici Hakenova budou zrealizovány zpomalovací polštáře. Dlouhodobé parkování bude řešeno na vlastních pozemcích. Pro krátkodobé parkování bude v ulici sedm podélných parkovacích míst.

- Součástí rekonstrukce ulice Rašínova je rekonstrukce vozovky, výstavba oboustranného chodníku, výstavba parkovacích míst, výstavba plochy pro nádoby na tříděný odpad, zajištění odvodnění komunikace do uličních vpustí a vybudování nového veřejného osvětlení. Dlouhodobé parkování bude řešeno na vlastních pozemcích. Pro krátkodobé parkování bude v ulici 25 podélných parkovacích míst. V úseku Bezručova - Hakenova bude jednostranný

chodník. V ulici Rašínova budou zrealizovány zvýšené plochy křižovatek a zpomalovací polštáře u vstupu na dětské hřiště.

- Součástí rekonstrukce ulice Palackého je rekonstrukce vozovky, výstavba chodníku podél zástavby, výstavba parkovacích míst, zajištění odvodnění komunikace do uličních vpustí a vybudování nového veřejného osvětlení. Dlouhodobé parkování bude řešeno na vlastních pozemních. Pro krátkodobé parkování bude v ulici 9 šikmých a 2 podélná parkovací místa. Ulice je navržena jako jednosměrná. Byl zde podán požadavek na zanechání původního tvaru ulice. Z důvodu vyjádření policie – nelze.

- Součástí rekonstrukce ulice Štefánikova je rekonstrukce vozovky, výstavba parkovacích míst, výstavba části chodníku podél Wolkerovy ulice v místě navrhované výjezdu z obytné zóny, zajištění odvodnění komunikace do uličních vpustí a vybudování nového veřejného osvětlení. Na základě projednání akce s občany byl původní návrh přepracován na obytnou zónu z důvodu navýšení počtu parkovacích míst. Dlouhodobé parkování bude řešeno na vlastních pozemních. Pro krátkodobé parkování bude v ulici 20 parkovacích míst (17 podélných a 3 šikmá).

- Popis rekonstrukci Švermovy ulice je nutno rozdělit na 2 části:

a) Úsek Rašínova – Štefánikova

Po rekonstrukci vznikne v tomto úseku místní komunikace s chodníkem a parkovacími místy. Pro běžná vozidla bude ulice slepá. Průjezd do Štefánkovy ulice bude možný jen pro vozidla hasičů. Součástí akce je rekonstrukce vozovky, výstavba parkovacích míst, výstavba chodníku v úseku Rašínova – Štefánikova, zajištění odvodnění komunikace do uličních vpustí a vybudování nového veřejného osvětlení. Dlouhodobé parkování bude řešeno na vlastních pozemních. Pro krátkodobé parkování bude v ulici 5 parkovacích míst.

b) Úsek Štefánikova - Pražská

Po rekonstrukci vznikne v tomto úseku obytná zóna. Součástí akce je rekonstrukce vozovky, a výstavba parkovacích míst, zajištění odvodnění komunikace do uličních vpustí a vybudování nového veřejného osvětlení. Dlouhodobé parkování bude řešeno na vlastních pozemních. Pro krátkodobé parkování budou v ulici 4 parkovací místa, 2 šikmá a 2 podélná.

- Součástí rekonstrukce ulice Raisova je rekonstrukce vozovky, výstavba parkovacích míst, výstavba části chodníku podél Wolkerovy ulice v místě navrhovaného vjezdu z obytné zóny, výstavba příčného prahu ve vjezdu do obytné zóny od Pražské ulice, zajištění odvodnění komunikace do uličních vpustí a vybudování nového veřejného osvětlení. Dlouhodobé parkování bude řešeno na vlastních pozemních. Pro krátkodobé parkování bude v ulici 4 parkovací místa. Jedná se o jednosměrnou ulici.

- Součástí rekonstrukce ulice Guth-Jarkovského je rekonstrukce vozovky, výstavba parkovacích míst, výstavba chodníku, zajištění odvodnění komunikace do uličních vpustí a vybudování nového veřejného osvětlení. Dlouhodobé parkování bude řešeno na vlastních pozemních. Pro krátkodobé parkování bude v ulici 20 podélných parkovacích míst + 2 parkovací místa pro zdravotně postižené. Jedná se o obousměrnou komunikaci.

Dešťová kanalizace – byly provedeny kamerové zkoušky, které nedopadly dobře, při rekonstrukci komunikace je nutné provést rekonstrukci dešťové kanalizace.

V poslední části ulice není možno odvodnění komunikace do vpustí a kanalizace. Nový úsek dešťové kanalizace by nebylo kam napojit. Proto je navrženo odvodnění do šterkového drénu podél sportovního areálu.

Ing. Novák informuje o druhé etapě. V druhé etapě jsou uvedeny ulice Sovova, Vydrova, Denisova, Podhájí a Táboritská.

- v Táboritské ulici bude obnoven jednostranný chodník a je navržen nový povrch komunikace. Odvodnění uličního prostoru bude provedeno do vpustí (do otevřeného příkopu podél ul. Dobročovická). Bylo jednáno s vlastníky protějších pozemků (přes ul. Dobročovická, přes zahrady a louku), ale nebylo úspěšné. Pro zvýšení bezpečnosti jsou navrženy zpomalovací pásy z malých kruhových polštářů (vždy ve 2 nebo 3 řadách).

- Ulice Podhájí bude rozdělena na dva funkční celky. První bude sloužit mimo jiné jako příjezd na parkoviště, druhý celek bude obytná zóna. Odvodnění uličního prostoru bude provedeno do vpustí. Veřejné osvětlení bude doplněno a zrekonstruováno. Tato rekonstrukce ulice je zkoordinována s výstavbou nového parkoviště u základní školy.

- V ulici Vydrova bude obnoven jednostranný chodník, jsou navržena nová podélná stání, nový povrch komunikace. Odvodnění uličního prostoru bude provedeno do vpustí. Veřejné osvětlení bude doplněno a zrekonstruováno také. Bude ponecháno označení na vjezdu značkou IP10a (slepá ulice).

- Ulice Denisova je rozdělena ulicí Sovova na dvě části. V dolní části budou obnoveny oboustranné chodníky a vzniknou podélná parkovací stání. V horní části je navržen jednostranný chodník, šikmá parkovací stání. Vozovka bude s asf. povrchem. Odvodnění uličního prostoru bude provedeno do vpustí. Veřejné osvětlení bude doplněno a zrekonstruováno také.

- ulice Sovova I. část - Jedná se o úsek od ul. Na Spojce. V části ulice bude obnoven jednostranný chodník a provedena nová vozovka, v horní části je ulice řešena jako obytná zóna. Odvodnění uličního prostoru bude provedeno do nových vpustí.

- ulice Sovova II. část - Jedná se o úsek mezi ul. Denisova a Na Spojce. Ulice je nově řešena jako jednosměrná pro možnost vytvoření max. počtu parkovacích stání. Z tohoto pohledu byla ověřena i varianta obytné zóny, možnost vyznačit větší počet stání je však problematická. Mimo vyznačená místa je v OZ stání zakázáno. Odvodnění zpevněných ploch bude do nových uličních vpustí a kanalizace.

- ulice Pod tratí – v tomto projektu se neřeší, bude řešeno po provedení Modernizace tratě

#### Diskuze:

Ing. Breda – je nutné řešit technicky, aby auta neparkovala na chodníku.

P. Kroutil – pokud obyvatelé nemají jinou možnost, musí parkovat na chodníku.

Ing. Černý – jak je řešeno odvodnění v Hakenově ulici?

Ing. Vachta – odvodnění uličního prostoru je příčným a podélným sklonem do vpustí. Odvodnění pláně je příčným sklonem do trativodu, který je zaústěn do přípojek vpustí.

P. Kroutil – v ulici Táboritská jsou zvýšené křižovatky?

Ing. Novák – nejsou. Pro územní rozhodnutí jsou sítě ověřeny.

Ing. Černý – jak jsou řešeny zastávky u ulice Táboritské?

Ing. Novák – v rámci projektu, nejsou řešeny autobusové zastávky. Dále dešťová kanalizace z ulice Táboritské je stažena do stávajícího příkopu, z důvodu majetkoprávních vztahů nelze zatím uvažovat s kanalizací zaústěnou do vodoteče.

Ing. Breda – v ulici Sovova doplnit dvě stání před objekt čp. 914.

Ing. Černý – v ulici Sovova je nutné řešit takové parkování, které bude vhodné pro místní obyvatelé a ne pro lidi, kteří budou jezdit vlakem

Ing. Schmidt – každý musí mít vyřešeno parkování na soukromém pozemku.

#### **Závěr:**

**Výbor pro výstavbu a investiční komise bere na vědomí rozpracovanost projektové dokumentace na komunikace v Úvalech.**

#### **II. Rekonstrukce komunikace Prokopa Velikého, v úseku ul. Boženy Němcové - Žižkova, k. ú. Úvaly u Prahy**

Ing. Breda přivítal projektanta Ing. Hockeho a požádal ho o seznámení s rekonstrukcí komunikace Prokopa Velikého, v úseku ul. Boženy Němcové – Žižkova.

Ing. Hocke – chodník se ponechává ve stávající šířce, bude zde vybudováno osm parkovacích míst

Ing. Breda – kopíruje současný stav. Jaký je počet nemovitostí v ulici?

Ing. Hocke – v ulici je 12 nemovitostí. Kvůli vjezdům a vchodům na pozemky nelze vybudovat více parkovacích míst. Součástí rekonstrukce je rekonstrukce veřejného osvětlení – napojuje se z ulice Žižkova. Elektroinstalace bude tažena spodem a sdělovací kabel vrchem.

Ing. Breda – je zde kanalizace a vodovod?

Pí Reicheltová – splašková kanalizace je zde vybudována a vodovod také.

Ing. Hocke – dešťovou kanalizaci lze řešit vyspádováním a horskými vpustěmi a bude staženo do dešťové kanalizace v ulici Boženy Němcové. Průměr vodovodní trubky je 150 mm a průměr splaškové kanalizace je 300 mm.

Ing. Černý – proběhla komunikace s občany?

Ing. Hocke – komunikace s občany neproběhla. Vjezdy na pozemky jsou zachovány.

P. Kroutil – je možnost ulici řešit jako jednosměrnou a tím vznikne více parkovacích míst.

Ing. Hocke – vedle chodníku je možno vybudovat další parkovací pruh

Ing. Černý – příčné ulice k ulici Pražská musí být stále obousměrné

Ing. Breda navrhuje, aby projektant zpracoval nový návrh situace, a to jednosměrnou komunikaci, kde vznikne více parkovacích míst (např. šikana). Jednosměrná komunikace směrem od ulice Žižkova k ulici Boženy Němcové.

#### **Závěr:**

**Bude zpracován návrh na jednosměrnou komunikaci ve směru od ulice Žižkova k ulici Boženy Němcové a tím vznikne více parkovacích míst.**

#### **III. Studie proveditelnosti – rekonstrukce objektů – svaz skautů a skautek ČR**

Ing. Breda představil tento bod členům výboru pro výstavbu a investiční komise. Jedná se o stavební úpravy objektu na parcele č. 1764. Vlastník pozemku je Město Úvaly. V úpravách objektu je zahrnuto vybudování kanalizační přípojky, vybudování vodovodní přípojky, odstranění stávající dřevěné konstrukce 1.NP, vyrovnání železobetonové desky, vybudování nové vrchní stavby (dřevostavba).

#### **Závěr:**

**Výbor pro výstavbu a investiční komise bere na vědomí tuto rekonstrukci a nemá připomínky.**

#### **IV. Aktualizace koncepce rozvoje majetku města**

Ing. Breda představil tento bod členům výboru pro výstavbu a investiční komise. K jednotlivým akcím byla podána podrobnější specifikace. Koncepce využití majetku města v období 2012-2016 byla schválena zastupitelstvem města 21.6.2012. Nyní je předkládána

aktualizace koncepce využití majetku města v období 2014-2018 a bude předložena ke schválení Radě města a následně zastupitelstvu města.

P. Kroutil – navrhuje zrušit záměr malometrážních bytů v objektu čp. 1570 – DPS

**Závěr:**

**Výbor pro výstavbu a investiční komise bere na vědomí aktualizaci koncepce rozvoje majetku města s doporučením o vypuštění záměru malometrážních bytů v objektu čp. 1570 – DPS**

Zapsala: Bednarčíková, Růžičková

Ověřil: Ing. Michal Breda, předseda výboru a komise



KILOVOLT, s.r.o.  
Paříkova 94/6  
Praha 9  
CZ-190 00  
(dále jen „nabízející“)

MěÚ Úvaly  
Pražská 276  
Úvaly  
CZ-250 82  
(dále jen „prodávající“)

## NEOTEVÍRAT

Prodej pozemku p.č. 3841/24

V Úvalech 17.1.2014

Vážení přátelé,

předkládáme Vám tímto naši závaznou NABÍDKU na odkoupení pozemku p.č. 3841/24 v k.ú. Úvaly u Prahy, druh pozemku orná půda, o výměře 36 147 m<sup>2</sup> v souladu s dne 19.12. 2013 zveřejněným záměrem Města Úvaly a usnesením zastupitelstva Města Úvaly č. Z-0113/012.

Nabídková cena činí: 601 000,- Kč

slovy:

šestsetjednatísíckorun

Kupní cena bude převedena do notářské úschovy v plné výši do 5 pracovních dnů od podpisu kupní smlouvy. Po zápisu do KN bude notářem uvolněna dle přání kupujícího.

Doba platnosti nabídky do:

1. 3. 2014

Nebude-li nabídka prodávajícím přijata, nebo nebude-li domluvena mezi prodávajícím a nabízejícím lhůta jiná, skončí tento den závaznost této nabídky.

Nabízející respektuje práva stávajícího uživatele, provozujícího na pozemku zemědělskou výrobu a zavazuje se neporušit jeho stávající smlouvu s prodávajícím.

Za nabízejícího



.....  
Ing. Jaroslav Škoda, CSc.  
jednatel společnosti

### Přílohy:

- odůvodnění nabídky
- kopie Osvědčení o zápisu do evidence zemědělského podnikatele
- informace o nabízejícím z obchodního rejstříku

### Odůvodnění nabídky

Při kalkulaci nabídky bylo přihlíženo k následujícím zjevným skutečnostem

- Parcela mírně inklinuje k severu
- Parcela je v celé délce přeřata vedením vysokého napětí společnosti ČEZ Distribuce, a.s., které není rovnoběžné s žádnou hranicí pozemku. Ochranné pásmo omezuje užívání i po obou stranách vedení a měří se od krajního vodiče.
- Parcela je oseta ozimem, není zaplevelená ani jinak viditelně znehodnocená (např. odpady)

Dále bylo přihlíženo k následujícím skutečnostem

- Stav a dosavadní vývoj daně z nemovitostí v k.ú. Úvaly
- Jurisdikce vymezující a omezující vlastnické právo k nemovitostem a povinnosti vlastníků, stavební právo, absence stability a ochrany investic v ČR
- Stav práva a jeho vymahatelnosti v ČR obecně
- Stav morálky a vývoj ekonomické prosperity ČR a regionu
- Ceny orné půdy srovnatelných investičních příležitostí

S ohledem na výše uvedené skutečnosti a rizika považujeme nabídnutou kupní cenu za odpovídající uvedenému pozemku.

φ.





# Město Úvaly

## Pražská 276, 250 82 Úvaly

Telefon: 281 091 526  
Fax: 281 981 696  
E-mail: sekretariat@mestouvaly.cz

Bankovní spojení:  
KB, a.s. Praha - Podvinný mlýn  
č.účtu: 19-1524-201/0100  
GE Capital Bank, a.s. Český Brod  
č.účtu: 10006-5000128-584/0600  
IČ: 240 931

Naše značka: ŽPÚR/10716/2013/Bre  
Vyřizuje: Ing. arch. Martina Bredová  
Datum: 23. 01. 2014

## Záměr města

Město Úvaly na základě ust. § 39 odst. 1 zákona č.128/2000 Sb. o obcích, ve znění pozdějších předpisů

**zveřejňuje vyhlášení záměru  
na prodej pozemku p. č. 3841/24 v k.ú. Úvaly u Prahy, druh pozemku orná  
půda, o výměře 36 147m<sup>2</sup>  
s podmínkou dodržení parametrů budoucí zástavby dle schválené zastavovací  
studie**

**Jedná se o pozemek, který je platným územním plánem vymezen jako čistě obytné území. Nachází se v blízkosti přírodního parku Škvorecká obora – Králíčina.**

Tento záměr byl schválen usnesením zastupitelstva města Úvaly č. Z – 0113/012 dne 20. 9. 2012.

Nabídky lze doručit v době od zveřejnění záměru prodeje na adresu: MěÚ Úvaly, Pražská 276, Úvaly 250 82 v zalepené obálce označené „**NEOTVÍRAT**“ a heslem „**prodej pozemku p.č.3841/24**“ nejpozději do **24. 02. 2014 do 12:00 hodin**.

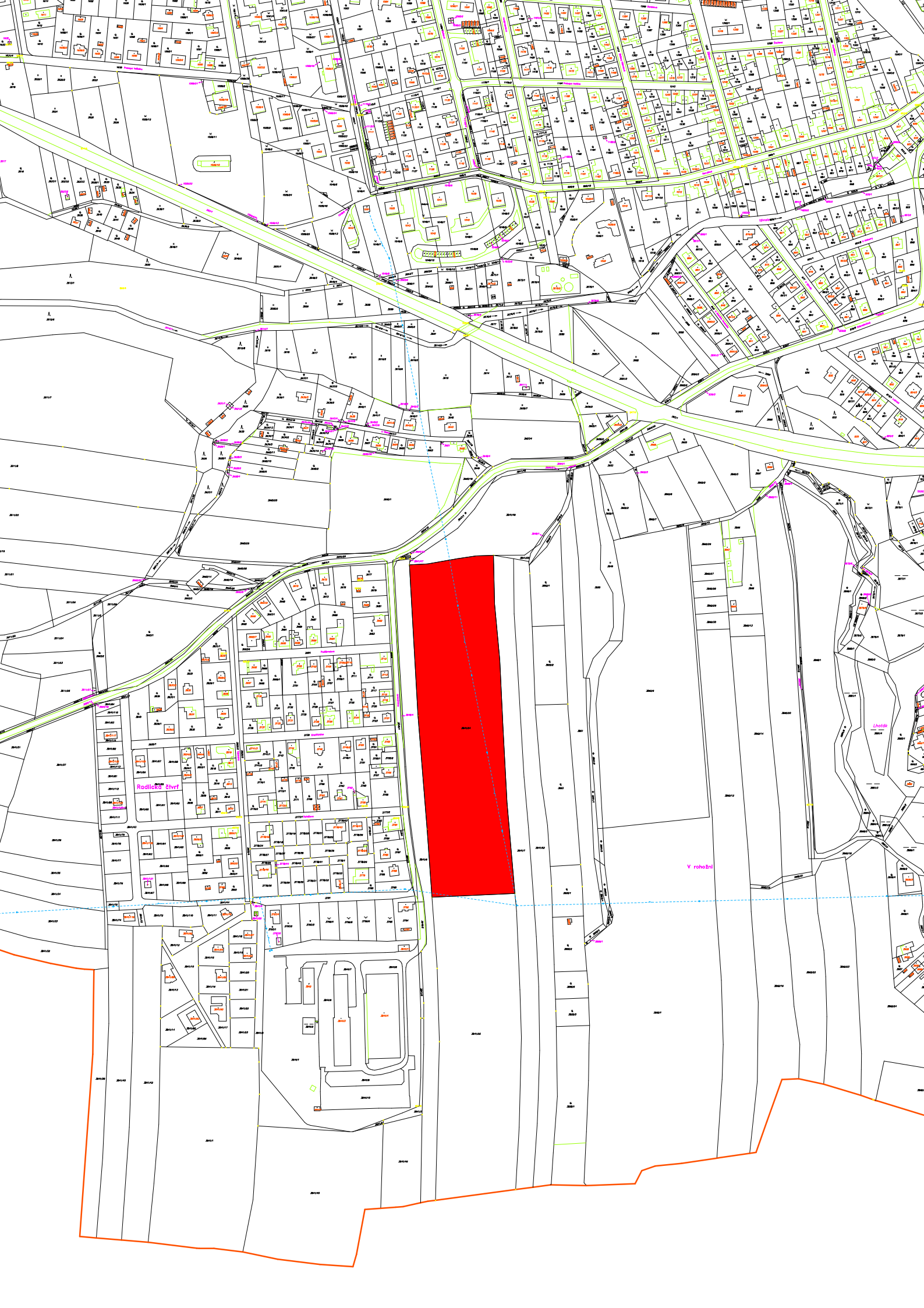
**Doba zveřejnění je dle zákona č.128/2000 Sb. o obcích nejméně 15 dnů. Prodávající si vyhrazuje právo nevybrat z předložených nabídek. V případě, že nebude podána žádná nabídka na koupi předmětného pozemku, prodlužuje se doba zveřejnění vždy do 15. dne následujícího měsíce.**

**V případě obdržení více nabídek bude vybrána nabídka ekonomicky nejvýhodnější.**

**MUDr. Jan Šťastný**  
starosta města

Vyvěšeno: 23. 01. 2014  
Sejmuto: 24. 02. 2014

Přílohy: 1/ zákres pozemku do katastrální mapy



**SMLOUVA O VZÁJEMNÉ SPOLUPRÁCI  
PŘI REALIZACI PROJEKTU „SYSTÉMOVÁ PODPORA ROZVOJE MEZIOBECNÍ SPOLUPRÁCE V ČR  
V RÁMCI ÚZEMÍ SPRÁVNÍCH OBVODŮ OBCÍ S ROZŠÍŘENOU PŮSOBNOSTÍ“**

Registrační číslo projektu: CZ.1.04/4.1.00/B8.00001

**Svaz měst a obcí ČR**

se sídlem 5. května 1640/65, Praha 4, PSČ 140 21

IČ: 63113074, DIČ: CZ63113074

zastoupen Jaromírem Jechem

bankovní spojení: 19-9221540247/0100

e-mail: mos@smocr.cz

*(dále jen „Svaz“) na straně jedné,*

a

**Město Úvaly**

se sídlem Městského úřadu Pražská 276, Úvaly, PSČ 250 82

IČ: 00240931, DIČ: CZ00240931

zastoupeno starostou MUDr. Janem Šťastným

bankovní spojení: 19-1524201/0100

e-mail: podatelna@mestouvaly.cz

*(dále jen „Smluvní partner“) na straně druhé,*

*(Svaz a Smluvní partner společně dále jen „Smluvní strany“)*

uzavírají níže uvedeného dne, měsíce a roku ve smyslu ustanovení § 1746 odst. 2 zákona č. 89/2012 Sb., občanského zákoníku, v platném znění, tuto

***smlouvu o vzájemné spolupráci***

*(dále jen „Smlouva“)*

## Preambule

- (A) Vysoký počet obcí v České republice je cennou hodnotou a historickým dědictvím, které umožňuje efektivní rozvoj místní samosprávy v České republice. Zatímco na celostátní úrovni je důvěra v politiky a správu věcí veřejných nízká, na úrovni obcí je důvěra v místní politiky vysoká i díky tomu, že svěřené agendy jsou vykonávány blízko občanovi. Určitým negativním jevem vysokého počtu obcí je, že v některých případech je obtížné zvládnout všechny svěřené agendy. Řešením tohoto problému není vrchnostenské snižování počtu obcí nebo omezování samostatné působnosti obcí, ale efektivní meziobecní spolupráce založená na dobrovolném přístupu při zachování samostatnosti obcí.
- (B) Svaz je nositelem projektu, mezi jehož hlavní cíle patří položit základy pro dlouhodobou a systémovou podporu meziobecní spolupráce.
- (C) Svaz a Smluvní partner mají zájem na spolupráci zejména při vytvoření odborné a organizační kapacity pro rozvoj meziobecní spolupráce, při zpracování strategií řešení v oblasti poskytování vybraných typů služeb v samostatné působnosti pro dané území, při nastavení efektivních komunikačních mechanismů v území pro zajištění meziobecní spolupráce, při zajištění výměny zkušeností a při posílení přesvědčení o výhodnosti spolupráce obcí na rozvoji daného území.

Při vědomí výše uvedeného uzavřeli Svaz a Smluvní partner tuto smlouvu:

### I.

#### Základní ustanovení

1.1 Na základě této Smlouvy vzniká dvoustranný právní vztah mezi Smluvními stranami, jehož obsahem jsou práva a povinnosti související s realizací projektu „Systémová podpora rozvoje meziobecní spolupráce v ČR v rámci území správních obvodů obcí s rozšířenou působností“, na nějž Svaz obdržel finanční podporu z Evropského sociálního fondu v rámci Operačního programu Lidské zdroje a zaměstnanost (dále jen „**Projekt**“).

1.2 Cílem Projektu je posílení meziobecní spolupráce v rámci právním řádem definovaného území správních obvodů obcí s rozšířenou působností, zvyšování důvěry jednotlivých obcí ke vzájemné spolupráci, zpracování pokročilých analýz vybraných oblastí vhodných k meziobecní spolupráci a ukázka toho, že vzájemná spolupráce obcí může přinést zkvalitnění veřejné správy, zkvalitnění poskytování veřejných služeb a možnost finančních úspor, které by směřovaly na další rozvoj obcí.

1.3 Účelem této Smlouvy je úprava vzájemných práv a povinností Svazu a Smluvního partnera v souladu s jejich vůlí a příslušnými právními předpisy tak, aby Smluvní strany vzájemnou spoluprací splnily účel Projektu a naplnily jeho stanovené cíle.

## II.

### Vzájemná spolupráce smluvních stran

2.1 Smluvní partner se zavazuje spolupracovat se Svazem a podílet se v minimálním rozsahu stanoveném v následujících odstavcích tohoto článku Smlouvy na vybraných aktivitách Svazu spojených především s podporou meziobecní spolupráce v rámci Projektu. Svaz se zavazuje Smluvnímu partnerovi k plnění povinností stanovených touto Smlouvou poskytnout metodickou a koordinační podporu, právní pomoc a následně také finanční příspěvek účelově vázaný k plnění převzatých povinností dle této Smlouvy.

2.2 Smluvní partner se zavazuje analyzovat možnosti meziobecní spolupráce v rámci správního obvodu obce s rozšířenou působností, do něhož svým územím spadá (dále jen „**Územní obvod**“), komunikovat s představiteli územních samosprávných celků v tomto Územním obvodu, a společně se Svazem vytvářet vhodné podmínky pro realizaci myšlenky vzájemné spolupráce územních samosprávných celků při výkonu samostatné působnosti, a to vše především v oblasti školství a předškolního vzdělávání, v oblasti odpadového hospodářství, v oblasti sociálních služeb a ve čtvrté oblasti zvolené Smluvním partnerem a představiteli dalších obcí v Územním obvodu, které projeví zájem o spolupráci územních samosprávných celků při výkonu samostatné působnosti (dále jen „**Volitelné téma**“).

#### 2.3 Vytvoření Realizačního týmu v Územním obvodu

2.3.1 Smluvní partner vytvoří realizační tým v souladu s touto Smlouvou a jejími přílohami, který bude v Územním obvodu vykonávat činnosti související s naplněním účelu Projektu a s plněním stanovených cílů (dále jen „**Realizační tým**“), přičemž alespoň ve stanoveném rozsahu Smluvní partner musí obsadit pozice koordinátora meziobecní spolupráce, pracovníka pro analýzy a strategie, asistenta a odborníka na vybranou samosprávnou oblast (tematického experta).

2.3.2 Členové Realizačního týmu budou noví nebo stávající zaměstnanci, kteří jsou v pracovním poměru přímo se Smluvním partnerem a dle náplně práce vykonávají činnosti spojené s plněním závazků Smluvního partnera dle této Smlouvy. Žádný zaměstnanec působící v Realizačním týmu však nebude mít vůči Smluvnímu partnerovi více než plný pracovní úvazek (tj. pracovní doba 40 hodin týdně). Náplň práce u jednotlivých zaměstnanců musí být sjednána v souladu s náplní práce stanovenou pro jednotlivé pozice v příloze č. 1 – Pravidla pro vytvoření a působení Realizačního týmu, která je nedílnou součástí této Smlouvy.

2.3.3 **Koordinátor meziobecní spolupráce** bude zaměstnancem, který zejména komunikuje se zástupci obcí a partnery v Územním obvodu, objasňuje cíle meziobecní spolupráce v Územním obvodu, zdůrazňuje přínosy pro participující obce, identifikuje možné budoucí partnery v Územním obvodu, podporuje porozumění a sounáležitost, vytváří vazby mezi obcemi, přispívá k řešení konkrétních problémů, napomáhá vzájemnému konsensu, pomáhá v identifikaci společných zájmů, hledá vhodná řešení, pomáhá při formulaci závěrů, nastavuje vazby mezi obcemi a koordinuje případný proces institucionalizace meziobecní spolupráce ve variantě zvolené představiteli obcí z daného území. Rozsah prací odpovídá plnému pracovnímu úvazku (tj. pracovní doba 40 hodin týdně) nejvýše po dobu 16 měsíců.

**2.3.4 Pracovník pro analýzy a strategie** bude zaměstnancem, který zejména analyzuje a definuje věcný potenciál meziobecní spolupráce v příslušném Územním obvodu, nastavuje priority vzájemné spolupráce, připravuje analytické podklady a syntézy pro setkání zástupců obcí, zpracovává situační analýzy rozvojových strategií a hodnotí dostupnost vybraných veřejných služeb v území. Rozsah prací odpovídá plnému pracovnímu úvazku (tj. pracovní doba 40 hodin týdně) nejvýše po dobu 16 měsíců.

**2.3.5 Odborník na vybranou samosprávnou oblast (tematický expert)** bude zaměstnancem, který vykonává práci spojenou s konkrétním zvoleným Volitelným tématem, přičemž zejména definuje věcný potenciál meziobecní spolupráce, rozpracovává a navrhuje vhodná řešení, stejně jako vytváří strategie a koncepce pro Územní obvod. Rozsah prací odpovídá zkrácenému pracovnímu úvazku na 60 % (tj. pracovní doba 24 hodin týdně) nejvýše po dobu 12 měsíců.

**2.3.6 Asistent** bude zaměstnancem, který působí jako asistent koordinátora meziobecní spolupráce, pracovníka pro analýzy a strategie a odborníka na vybranou samosprávnou oblast, přičemž bude zejména zajišťovat technickou podporu činnosti Realizačního týmu a vedení projektové dokumentace, podílet se na zpracování zpráv o činnosti a na dílčích výstupech, organizačně zajišťovat setkání představitelů obcí a jednání s dalšími partnery a provádět další administrativní činnosti spojené s fungováním Realizačního týmu. Rozsah prací odpovídá plnému pracovnímu úvazku (tj. pracovní doba 40 hodin týdně) nejvýše po dobu 16 měsíců.

**2.3.7 Smluvní partner** zajistí, aby v Realizačním týmu byly v požadovaném rozsahu nejpozději do 1. března 2014 obsazeny pozice koordinátora meziobecní spolupráce, pracovníka pro analýzy a strategie a asistenta. Dále Smluvní partner zajistí, aby nejpozději do 31. července 2014 byla obsazena pozice odborníka na vybranou samosprávnou oblast (tematického experta).

**2.3.8 Smluvní partner** se zavazuje splnit též další podmínky týkající se zaměstnávání jednotlivých členů v rámci Realizačního týmu, které jsou obsaženy v příloze č. 1. Smluvní partner také bere na vědomí, že se splněním těchto podmínek bezprostředně souvisí účelová vázanost finančního příspěvku, který se Svaz Smluvnímu partnerovi zavazuje poskytnout v čl. III. této Smlouvy.

## **2.4 Tvorba strategií pro vybrané oblasti samostatné působnosti**

**2.4.1 Smluvní partner** se zavazuje vytvořit jeden ucelený dokument obsahující čtyři rozvojové strategie pro Územní obvod, které budou zaměřeny na možnost meziobecní spolupráce v oblasti školství a předškolního vzdělávání, v oblasti odpadového hospodářství, v oblasti sociálních služeb a ve čtvrté oblasti vycházející ze zvoleného Volitelného tématu.

**2.4.2 Jednotlivé rozvojové strategie** budou vytvářeny zaměstnanci působícími v Realizačním týmu a měly by poukazovat na prospěšnost dlouhodobé vzájemné spolupráce jednotlivých územních samosprávných celků především z hlediska možných finančních úspor na základě společných nákupů zboží a služeb, z hlediska zkvalitňování výkonu veřejné správy pomocí společného odborného aparátu zaměřeného na konkrétní činnost v samostatné působnosti a z hlediska zkvalitňování poskytovaných veřejných služeb působením společných institucí v rámci konkrétního Územního obvodu.

2.4.3 Další závazky Smluvních stran spojené s tvorbou rozvojových strategií dle této Smlouvy jsou uvedeny v příloze č. 2 – Pravidla pro tvorbu rozvojových strategií, která je nedílnou součástí této Smlouvy.

## 2.5 Organizace oficiálních setkání představitelů obcí v Územním obvodu

2.5.1 Smluvní partner zorganizuje a uspořádá dvě oficiální setkání představitelů obcí, které mají své území v daném Územním obvodu. Předmětem těchto setkání bude především diskuse o možnostech budoucí meziobecní spolupráce v rámci Územního obvodu a o výhodách s tímto spojených, stejně jako o možné institucionalizaci meziobecní spolupráce a zvyšování efektivity zajišťování veřejných služeb v daném území.

2.5.2 Smluvní partner se zavazuje první oficiální setkání představitelů obcí zorganizovat a uspořádat nejpozději do 30. června 2014 a setkání druhé poté nejpozději do 30. dubna 2015.

2.5.3 Smluvní partner zajistí, aby na program prvního oficiálního setkání představitelů obcí byla mj. zařazena volba Volitelného tématu, k němuž bude následně Realizační tým zpracovávat jednu z dílčích rozvojových strategií. Volitelné téma by mělo být vybráno tak, aby vycházelo z aktuálních potřeb daného Územního obvodu a směřovalo do oblasti výkonu samostatné působnosti.

2.5.4 Další závazky Smluvního partnera spojené s organizací a uspořádáním oficiálních společných setkání představitelů obcí v Územním obvodu jsou uvedeny v příloze č. 3 – Pravidla pro organizaci setkání představitelů obcí, která je nedílnou součástí této Smlouvy.

## 2.6 Institucionalizace meziobecní spolupráce

2.6.1 Smluvní partner se zavazuje spolupracovat se Svazem a externím dodavatelem vybraným v příslušném výběrovém řízení, který bude zajišťovat v případě zájmu obcí průběžnou podporu vzniku nových nebo transformace stávajících dobrovolných svazků obcí v Územním obvodu (dále jen „Externí dodavatel“). Spolupráce se zaměří především na analýzu stávajících dobrovolných svazků obcí v území daného Územního obvodu a na přípravu dokumentů, jež mohou být územními samosprávnými celky v daném Územním obvodu kdykoli později a bez dalšího využity k institucionalizaci meziobecní spolupráce.

2.6.2 Smluvní partner poskytne Svazu a Externímu dodavateli v souladu s příslušnými právními předpisy veškeré jemu známé informace týkající se působení dobrovolných svazků obcí v Územním obvodu. Smluvní partner sdělí Svazu a Externímu dodavateli, a to na základě jejich vyžádání, své praktické zkušenosti ze svého působení v dobrovolném svazku obcí. K získávání požadovaných informací Smluvní partner využije především zaměstnance působící v Realizačním týmu.

2.6.3. Smluvní partner v průběhu realizace Projektu bude moci využívat průběžnou metodickou a právní podporu ve věci přípravy podkladů pro vznik dobrovolného svazku obcí nebo při transformaci již existujícího dobrovolného svazku obcí v Územním obvodu, pokud to bude v souladu s cíli Projektu. Metodickou a právní podporu ve smyslu tohoto odstavce zajišťuje Externí dodavatel.

2.6.4. Externí dodavatel zašle elektronicky Smluvnímu partnerovi vypracované dokumenty nezbytně nutné k založení nového dobrovolného svazu obcí nebo dokumenty nutné k případné transformaci již existujícího dobrovolného svazku obcí nejpozději do 31. ledna 2015.

2.6.5. Další závazky Smluvního partnera spojené s institucionalizací meziobecní spolupráce v Územním obvodu jsou uvedeny v příloze č. 4 – Pravidla postupu směřujícího k přípravě podkladů pro vznik nebo transformaci dobrovolného svazku obcí, která je nedílnou součástí této Smlouvy.

## 2.7 Zjišťování výkonnosti jednotlivých správních obvodů obcí s rozšířenou působností

2.7.1 V rámci Projektu bude Svaz realizovat pomocí svého odborného týmu činnosti zaměřené na zjišťování výkonnosti jednotlivých Územních obvodů v konkrétních oblastech. Za tímto účelem dojde ke sběru exaktních dat a jejich porovnání.

2.7.2 Svaz k zjišťování výkonnosti jednotlivých Územních obvodů v konkrétních oblastech bude využívat metodu tzv. benchmarkingu spočívající ve vytvoření sady klíčových indikátorů, jejichž postupné naplňování by mělo v konečném důsledku vést ke zvýšení kvality veřejné správy v rámci jednotlivých Územních obvodů. Klíčové indikátory budou sestavovány Svazem na základě informací získaných z veřejných databází a informací získaných z dotazníkového šetření. Dotazník vytvoří Svaz a požadované informace zajistí Smluvní partner především prostřednictvím Realizačního týmu při maximální možné spolupráci s obcemi v Územním obvodu.

2.7.3 Svaz zašle Smluvnímu partnerovi nejpozději do 10. března 2014 dotazník. Smluvní partner dotazník vyplní, a to při zajištění maximální možné součinnosti obcí v Územním obvodu. Smluvní partner se zavazuje poskytnout Svazu při těchto činnostech veškerou nutnou součinnost spočívající především v povinnosti poskytnout Svazu v souladu s příslušnými právními předpisy veškeré jemu známé informace týkající se výkonu samostatné působnosti v Územním obvodu. Stejně jako se Smluvní partner zavazuje Svazu sdělit i své praktické zkušenosti vyplývající z jeho činnosti. K získávání požadovaných informací Smluvní partner využije především zaměstnance působící v Realizačním týmu. Smluvní partner doručí Svazu v elektronické formě vyplněný dotazník nejpozději do 30. dubna 2014.

### III.

#### Finanční příspěvek

3.1 Svaz je povinen v rámci vzájemné spolupráce dle čl. II této smlouvy Smluvnímu partnerovi poskytnout finanční příspěvek až do částky 2.027.152 Kč (slovy: dvě miliony dvacetsedmítisícstopadesát dva korun českých), která odpovídá předpokládaným nákladům Smluvního partnera na platy zaměstnanců působících v Realizačním týmu. Předpokládané náklady představují maximální výši finančního příspěvku a plně odpovídají rozsahu práce a platovým podmínkám stanoveným v odst. 7 přílohy č. 1 ke Smlouvě.

3.2 Finanční příspěvek, který je Svaz povinen Smluvnímu partnerovi vyplatit, je účelově vázán a musí být použit na platy zaměstnanců působících v Realizačním týmu. Finanční příspěvek může být v rámci své účelové vázanosti použit pouze na plat zaměstnance dle uzavřené pracovní smlouvy, která je plně v souladu s veškerými požadavky stanovenými touto Smlouvou a přílohami k ní, a na příslušné zákonné odvody s tímto pracovní právním plněním Smluvního partnera související (tj. na



úhradu daně z příjmu fyzických osob a úhradu plateb na zdravotní, sociální a nemocenské pojištění) – tzv. superhrubý plat, maximálně však v měsíčních částkách vyplývajících z odst. 7 přílohy č. 1 k této Smlouvě. Smluvní partner bere na vědomí, že finanční příspěvek nelze využít na jiná plnění vyplývající z pracovněprávního vztahu, především jej nelze využít na proplacení příplatku za vedení, příplatku za noční práci, příplatku za práci v sobotu, v neděli a ve svátek, platu za práci přesčas, příplatku za práci ve ztíženém pracovním prostředí, zvláštního příplatku ani příplatku za rozdělenou směnu, dále nelze finanční příspěvek využít na náklady spojené s vytvořením vhodných pracovních podmínek ani na žádnou ze zaměstnaneckých výhod, které obvykle Smluvní partner svým zaměstnancům poskytuje.

3.3 Smluvní partner nese veškeré další náklady spojené s působením zaměstnanců v Realizačním týmu, které nejsou v souladu s účelovou vázaností dle odst. 3.2 tohoto článku Smlouvy, stejně jako veškeré náklady vzniklé navíc rozšířením jednotlivých pracovních závazků, dřívějším zaměstnáváním jednotlivých osob nebo změnou platových podmínek (odst. 7 přílohy č. 1 ke Smlouvě). Finanční příspěvek může Smluvní partner využít k hrazení svých nákladů v souladu s účelovou vázaností dle odst. 3.2 tohoto článku Smlouvy pouze do 31. května 2015.

3.4 Smluvní partner má dle této Smlouvy nárok na finanční příspěvek jen v takové výši, která odpovídá finančním prostředkům skutečně vynaloženým v souladu s účelovou vázaností, která je definována v odst. 3.2 tohoto článku Smlouvy, nikoliv však vyšší než je částka uvedená v odst. 3.1 tohoto článku Smlouvy.

3.5 První část finančního příspěvku bude vyplacena Smluvnímu partnerovi jako zálohová platba ve výši 20% (slovy: dvacet procent) z předpokládané výše celkového finančního příspěvku podle odst. 3.1 tohoto článku Smlouvy, tj. 405.430,40 Kč (slovy: čtyřistapěttisícčtyřistatřicet korun českých a čtyřicet haléřů). Tuto částku se Svaz zavazuje Smluvnímu partnerovi vyplatit nejpozději do třiceti kalendářních dnů ode dne, kdy bude podepsána tato Smlouva oprávněnými zástupci obou Smluvních stran.

3.6 Zbylou část finančního příspěvku bude Svaz Smluvnímu partnerovi vyplácet průběžně na základě předložených žádostí o platbu, případně v posledním období na základě závěrečného vyúčtování, dle jednoznačně vyčíslených skutečně vynaložených nákladů spojených s působením Realizačního týmu ve smyslu účelové vázanosti dle odst. 3.2 tohoto článku Smlouvy vždy v rámci příslušného zúčtovacího období. Smluvnímu partnerovi tak bude na základě konkrétní podané žádosti, případně na základě závěrečného vyúčtování, vyplacena vždy pouze taková část finančního příspěvku, která odpovídá vyčísleným, skutečně vynaloženým nákladům spojeným s působením Realizačního týmu ve smyslu účelové vázanosti dle odst. 3.2 tohoto článku Smlouvy.

3.7 Jednotlivými zúčtovacími obdobími se rozumí období ohraničená následujícími termíny:

1. zúčtovací období	od 1. února 2014	do 31. května 2014
2. zúčtovací období	od 1. června 2014	do 30. září 2014
3. zúčtovací období	od 1. října 2014	do 31. ledna 2015
4. zúčtovací období	od 1. února 2015	do 31. května 2015

3.8 Z žádostí o platby, na základě kterých je Svaz povinen Smluvnímu partnerovi vyplatit část finančního příspěvku, musí být patrné, komu je žádost určena, kdo jí činí, co je konkrétně

požadováno (včetně vyčíslení skutečně vynaložených nákladů ve smyslu účelové vázanosti dle této Smlouvy) a stručně zdůvodnění. Žádost také musí být podepsána oprávněnou osobou a datována. Mezi nutné identifikační údaje, které musí být v žádostech uvedeny, patří mj. název a sídlo obou smluvních stran a jejich identifikační čísla. Přílohou žádosti budou vždy za každý měsíc zpracovány mzdové soupisky Smluvním partnerem skutečně účelově vynaložených nákladů vztahujících se k danému zúčtovacímu období na vzorovém formuláři obsaženém v příloze č. 6 - Vzor mzdové soupisky, jež je nedílnou součástí této Smlouvy, které musí být podepsány oprávněnou osobou jednající za Smluvního partnera.

3.9 První žádost o platbu se bude vztahovat k prvnímu zúčtovacímu období a Smluvní partner ji Svazu doručí v listinné formě včetně podepsaných mzdových soupisek dle odst. 3.8 tohoto článku Smlouvy nejpozději do 15. června 2014, nejdříve však poté, co:

- a) uplyne první zúčtovací období,
- b) Smluvní partner zaměstná v souladu s touto Smlouvou požadovaný počet zaměstnanců zařazených do Realizačního týmu,
- c) Smluvní partner doručí Svazu v termínu potvrzení o obsahu pracovněprávních vztahů (odst. 18 přílohy č. 1 k této Smlouvě),
- d) Smluvní partner splní svou povinnost vyslat požadovaný počet zaměstnanců na odborný seminář (odst. 21 přílohy č. 1 ke Smlouvě),
- e) Smluvní partner splní svou povinnost doručit řádně a včas rozpracované rozvojové strategie ve smyslu odst. 4 přílohy č. 2 ke Smlouvě.

3.10 Druhá žádost o platbu se bude vztahovat k druhému zúčtovacímu období a Smluvní partner ji Svazu doručí v listinné formě včetně podepsaných mzdových soupisek dle odst. 3.8 tohoto článku Smlouvy nejpozději do 15. října 2014, nejdříve však poté, co:

- a) uplyne druhé zúčtovací období a
- b) Smluvní partner splní svou povinnost doručit řádně a včas rozpracované rozvojové strategie ve smyslu odst. 6 a 7 přílohy č. 2 ke Smlouvě.

3.11 Třetí žádost o platbu se bude vztahovat ke třetímu zúčtovacímu období a Smluvní partner ji Svazu doručí v listinné formě včetně podepsaných mzdových soupisek dle odst. 3.8 tohoto článku Smlouvy nejpozději do 15. února 2015, nejdříve však poté, co:

- a) uplyne třetí zúčtovací období a
- b) Smluvní partner splní svou povinnost doručit řádně a včas rozpracované rozvojové strategie ve smyslu odst. 8 přílohy č. 2 ke Smlouvě.

3.12 Závěrečné vyúčtování se bude vztahovat k období od 1. února 2014 do 31. května 2015 a Smluvní partner jej Svazu doručí v listinné formě nejpozději do 15. června 2015, nejdříve však poté, co uplyne čtvrté zúčtovací období. Závěrečné vyúčtování zpracuje Smluvní partner takovým způsobem, že v něm budou jednoznačně vyčísleny veškeré poskytnuté finanční prostředky ze strany Svazu dle tohoto článku Smlouvy (včetně platby zálohové) a veškeré skutečné náklady smluvního partnera spojené s působením Realizačního týmu ve smyslu účelové vázanosti dle odst. 3.2 tohoto článku Smlouvy za celé období trvání Smlouvy. Mezi takto vyčíslené své náklady však Smluvní partner nezahrne ty, jež jsou obsaženy v žádosti, která nebyla Svazem proplacena v souladu s odst. 3.17 tohoto článku Smlouvy, ledaže by Svaz o proplacení takové žádosti dodatečně rozhodl.

3.13 Ze závěrečného vyúčtování musí být navíc kromě obsahových náležitostí dle předchozího odstavce patrné, komu je určeno a kdo jej činí. Dále v něm musí být vyčísleny Smluvním partnerem skutečně vynaložené náklady ve smyslu účelové vázanosti dle čl. 3.2 této Smlouvy vynaložené Smluvním partnerem za páté zúčtovací období. Vyúčtování také musí být podepsáno oprávněnou osobou a datováno. Mezi nutné identifikační údaje, které musí být ve vyúčtování uvedeny, patří mj. název a sídlo obou smluvních stran, jejich identifikační čísla. Přílohou žádosti budou za každý měsíc pátého zúčtovacího období zpracované mzdové soupisky skutečně účelově vynaložených nákladů vztahujících se k danému zúčtovacímu období na vzorovém formuláři obsaženém v příloze č. 6 ke Smlouvě, které musí být podepsány oprávněnou osobou jednající za Smluvního partnera.

3.14 Smluvní partner doručí v elektronické formě Svazu každý měsíc měsíční mzdovou soupisku vycházející ze vzoru (příloha č. 6 k této Smlouvě), ve které vždy uvede veškeré skutečné náklady spojené s působením Realizačního týmu ve smyslu účelové vázanosti dle odst. 3.2 tohoto článku Smlouvy za uplynulý kalendářní měsíc, a výplatní pásky jednotlivých zaměstnanců působících v Realizačním týmu. Měsíční mzdové soupisky a výplatní pásky budou Smluvním partnerem Svazu doručeny vždy nejpozději do 15. dne měsíce následujícího po měsíci, za který je mzdová soupiska zpracovávána a k němuž se vztahují příslušné výplatní pásky. Splnění povinnosti zaslat měsíční soupisky v elektronické formě Svazu dle tohoto článku Smlouvy nemá vliv na požadované náležitosti jednotlivých žádostí o platbu a závěrečného vyúčtování.

3.15 Pokud bude doručena žádost o platbu v souladu se všemi požadavky dle této Smlouvy a příloh k ní, Svaz se zavazuje uhradit požadovaný finanční příspěvek nejpozději do jednadvaceti dnů ode dne, kdy mu způsobilá žádost byla se všemi náležitostmi řádně doručena. Obdobně bude postupováno ze strany Svazu, pokud by na základě bezvadného závěrečného vyúčtování byl zjištěn nedoplatek.

3.16 Pokud byla Svazu doručena žádost o proplacení části finančního příspěvku nebo závěrečné vyúčtování, které nesplňují veškeré požadavky vyplývající z této Smlouvy a z příloh k ní, může je Svaz s odůvodněním Smluvnímu partnerovi vrátit a požádat jej o jejich přepracování, doplnění nebo odstranění jiného závadného stavu bránícího vyplacení příslušné části příspěvku, případně doplatku. Ode dne doručení nové, přepracované žádosti o proplacení části finančního příspěvku, začíná běžet nová jednadvacetidenní lhůta splatnosti. Tímto však není nikterak dotčen odst. 3.17 tohoto článku Smlouvy.

3.17 Svaz není povinen příslušnou část finančního příspěvku Smluvnímu partnerovi na základě doručené žádosti vyplatit, pokud žádost o proplacení nesplňuje některou z podmínek stanovených v této Smlouvě (zejména odst. 3.8 tohoto článku Smlouvy) nebo je podána po termínu uvedeném v odst. 3.9, 3.10, 3.11 tohoto článku Smlouvy. Stejně tak Svaz není povinen vyplatit na základě žádosti Smluvního partnera příslušnou část finančního příspěvku, pokud Smluvní partner nesplnil některý svůj závazek vyplývající z této Smlouvy a z příloh k ní řádně a včas. V takovém případě zaniká nárok Smluvního partnera na vyplacení požadované části finančního příspěvku vztahujícího se k příslušnému zúčtovacímu období. Svaz však může rozhodnout o vyplacení požadované části příspěvku Smluvnímu partnerovi i přes zánik nároku vyplývající z tohoto odstavce Smlouvy. Obdobně se tento odstavec použije v případě, kdy požadované náležitosti neobsahuje závěrečné vyúčtování nebo je toto podáno po termínu, s tím, že Svaz není povinen uznat vyplacení zbývajících částí příspěvku na náklady Smluvního partnera spojené s působením Realizačního týmu ve smyslu

účelové vázanosti dle odst. 3.2 tohoto článku Smlouvy vztahující se k poslednímu zúčtovacímu období.

3.18 Svaz také není povinen Smluvním partnerem požadovanou část finančního příspěvku vyplatit, pokud by veškeré platby ze strany Svazu podle tohoto článku Smlouvy (včetně platby zálohové) měly přesáhnout předpokládanou výši finančního příspěvku uvedenou v odst. 3.1 tohoto článku Smlouvy. V takovém případě bude na skutečné náklady smluvního partnera spojené s působením Realizačního týmu ve smyslu účelové vázanosti dle odst. 3.2 tohoto článku Smlouvy započtena v požadované výši poskytnutá záloha.

3.19 Pokud bude zjištěno na základě závěrečného vyúčtování, že veškeré poskytnuté finanční prostředky ze strany Svazu dle tohoto článku Smlouvy (včetně platby zálohové) v součtu převyšují skutečné náklady Smluvního partnera vyčíslené dle odst. 3.12 tohoto článku Smlouvy, zajistí Smluvní partner vrácení odpovídajícího přeplatku zpět Svazu nejpozději do 15. června 2015.

3.20 Svaz není v prodlení s vyplacením části finančního příspěvku Smluvnímu partnerovi, jestliže nebyly ze strany poskytovatele dotace vyplaceny Svazu finanční prostředky ke krytí těchto plateb. Na tuto skutečnost upozorní Svaz Smluvního partnera bez zbytečného odkladu. Svaz si též vyhrazuje právo změnit výši a termíny plateb a termíny jednotlivých plnění dle této smlouvy jednostranným sdělením doručeným Smluvnímu partnerovi v listinné formě, pokud mu nebudou poskytnuty finanční prostředky ze strany poskytovatele dotace v plném rozsahu či stanovených termínech.

3.21 Jednotlivé platby budou Svazem vypláceny bezhotovostním převodem na účet Smluvního partnera. Včasným provedením platby se rozumí odepsání finanční částky z bankovního účtu Svazu nejpozději v den splatnosti.

3.22 Platby budou probíhat výhradně v českých korunách (CZK), rovněž veškeré finanční částky budou uváděny výlučně v této měně.

#### IV.

##### Trvání vzájemné spolupráce

4.1 Tato Smlouva nabývá účinnosti dnem, kdy bude podepsána oprávněnými zástupci obou Smluvních stran a je uzavírána na dobu určitou, a to do 30. června 2015.

4.2 Skončit právní vztah založený touto Smlouvou před uplynutím doby uvedené v předchozím odstavci mohou Smluvní strany pouze vzájemnou dohodou nebo způsobem výslovně uvedeným v této Smlouvě. Tuto Smlouvu není možné jednostranně vypovědět.

#### V.

##### Další práva a povinnosti Smluvních stran

5.1 Svaz se zavazuje zorganizovat nejpozději do 31. května 2015 setkání zástupců jednotlivých Smluvních partnerů. Setkání bude Svazem zorganizováno jako jediné pro území celé České

republiky. Pokud se smluvní strany nedohodnou jinak, Smluvní partner se zavazuje zajistit účast alespoň jednoho svého zástupce na pořádaném setkání.

5.2 Za účelem sdělení místa, kde se bude setkání konat, a času, kdy se bude setkání konat, se Svaz zavazuje Smluvnímu partnerovi zaslat pozvánku v elektronické formě s programem, a to nejpozději měsíc před začátkem setkání. Setkání bude zaměřeno zejména na seznámení s výsledky celého Projektu a na zhodnocení celého Projektu, jeho přínosu a dalších možností meziobecní spolupráce.

5.3 Smluvní partner zajistí, aby veškerá spolupráce se Svazem dle této Smlouvy byla realizována dostatečným počtem odborně kompetentních osob, přičemž většinu svých závazků Smluvní partner realizuje pomocí zaměstnanců působících v Realizačním týmu, kteří jsou za účelem naplňování cílů a účelu Projektu proškoleni. Smluvní partner vykonává veškeré činnosti, k nimž se zavázal v této Smlouvě řádně, včas a s náležitou odbornou péčí.

5.4 Svaz je povinen zajistit, aby veškerá spolupráce se Smluvním partnerem dle této Smlouvy byla zajištěna dostatečným počtem odborně kompetentních osob. Svaz se v souvislosti s tím také zavazuje zajistit, aby činnosti vyžadující určitou kvalifikaci či specializaci byly vykonávány takovými fyzickými osobami, které tuto požadovanou kvalifikaci či specializaci disponují. Svaz je povinen vykonávat veškeré činnosti, k nimž se zavázal v této Smlouvě řádně, včas a s náležitou odbornou péčí.

5.5 Smluvní partner chrání a prosazuje oprávněné zájmy Svazu v souvislosti s Projektem, řídí se jeho pokyny a vytvořenými metodikami, především potom prosazuje myšlenku meziobecní spolupráce, účel a stanovené cíle realizovaného Projektu v Územním obvodu i mimo něj. Od těchto pokynů a vytvořených metodik se může Smluvní partner odchýlit jen tehdy, je-li to naléhavé a nezbytné v zájmu Svazu a Smluvní partner od něj nemůže včas obdržet jeho souhlas. Smluvní partner také Svazu oznámí všechny okolnosti, které zjistil při plnění svých povinností dle této Smlouvy a příloh k ní a které mohou mít vliv na změnu pokynů nebo vytvořených metodik.

5.6 Svaz se zavazuje poskytnout Smluvnímu partnerovi veškerou nutnou součinnost potřebnou pro řádnou realizaci této Smlouvy spočívající v metodické podpoře, právním poradenství a v podpoře koordinační. Svaz se také zavazuje zajistit vhodné podmínky pro činnost Smluvního partnera v případech, kdy bude Smluvní partner plnit své povinnosti v sídle nebo na pracovišti Svazu.

5.7 Svaz se zavazuje seznámit Smluvního partnera se všemi relevantními skutečnostmi, které jsou nezbytné pro realizaci Smlouvy. Mezi tyto povinnosti patří zejména povinnost seznámit Smluvního partnera se všemi známými okolnostmi týkajícími se jednotlivých činností, s informacemi a dokumenty, které Svaz v souvislosti s danou činností má k dispozici, a všemi dalšími relevantními skutečnostmi. V tomto ohledu se Svaz zavazuje poskytnout Smluvnímu partnerovi úplné, pravdivé a včasné informace. Svaz se též zavazuje bezodkladně sdělit Smluvnímu partnerovi veškeré informace o takových skutečnostech, které by mohly ohrozit řádné a včasné plnění této Smlouvy z jeho strany.

5.8 Smluvní partner bere na vědomí, že realizace této Smlouvy je součástí Projektu, který je schválen a spolufinancován z Evropského sociálního fondu Operačního programu Lidské zdroje a zaměstnanost. Veškeré plnění vyplývající z této Smlouvy a příloh k ní Smluvní partner realizuje v

souladu s právním řádem České republiky, právní řádem Evropské unie, jakož i v souladu s veškerými pro Svaz závaznými podmínkami čerpání finančních prostředků z Evropského sociálního fondu, se kterými bude seznámen. Smluvní partner je vázán též povinnostmi vyplývajícími z aktuální verze Příručky pro příjemce finanční podpory z Operačního programu Lidské zdroje a zaměstnanost, které se na něj jako na spolupracující subjekt vztahují, a povinnostmi vyplývajícími z aktuální verze Manuálu pro publicitu Operačního programu Lidské zdroje a zaměstnanost. Oba dokumenty jsou dostupné z [www.esfcr.cz](http://www.esfcr.cz).

5.9 Zjistí-li Smluvní partner, že v pokynech a metodikách Svazu jsou nesrovnalosti nebo rozpory s příslušnými právními předpisy, je Smluvní partner zavázán na tuto skutečnost Svaz bez zbytečného odkladu upozornit. Stejně tak je Smluvní partner zavázán Svaz upozornit, zjistí-li takovou skutečnost, že jeho pokyny nebo vytvořené metodiky jsou v rozporu s povinnostmi stanovenými aktuální Příručkou pro příjemce finanční podpory z Operačního programu Lidské zdroje a zaměstnanost nebo s aktuální verzí Manuálu pro publicitu Operačního programu Lidské zdroje a zaměstnanost.

5.10 Svaz si vyhrazuje právo konečného rozhodnutí v případě, že při realizaci Projektu dle této smlouvy nedojde k dohodě se Smluvním partnerem a Smluvní partner se zavazuje toto rozhodnutí Svazu akceptovat a provést jej, za předpokladu, že mu na základě jeho žádosti Svaz vystaví písemné potvrzení, že na požadavku trvá, a tento požadavek nebude v rozporu s platnými právními předpisy.

5.11 Smluvní partner bude podle potřeby se Svazem průběžně konzultovat plnění cílů Projektu a potenciálně sporné postupy směřující k plnění povinností dle této Smlouvy. Většina běžné komunikace mezi Svazem a Smluvním partnerem bude probíhat telefonicky nebo e-mailem, příp. osobně, pokud se na tom Smluvní strany dohodnou. Některá důležitá rozhodnutí a konzultace mohou být realizovány výslovně na vyžádání Svazu v jeho sídle.

5.12 Smluvní partner prezentuje a podporuje Projekt a jeho myšlenky v rámci Územního obvodu i mimo něj. Stejně tak vyvíjí snahu o to, aby se v Územním obvodu meziobecní spolupráce rozvíjela, přičemž za tímto účelem se zavazuje vyhovět případným žádostem Svazu o rozeslání propagačních materiálů nebo rozšíření požadovaných informací v Územním obvodu. Na základě předchozí včasné žádosti Svazu vyšle Smluvní partner svého zástupce na akce, které budou Svazem v rámci realizace Projektu pořádány.

5.13 Smluvní partner se Svazem spolupracuje též na tvorbě průběžných monitorovacích zpráv, které Svaz následně v rámci Projektu odevzdává poskytovateli finanční podpory. Spoluprací ve smyslu tohoto odstavce Smlouvy se rozumí zejména poskytnutí údajů o činnostech zaměstnanců působících v Realizačním týmu, poskytování informací o skutečných nákladech Smluvního partnera spojených s působením Realizačního týmu ve smyslu účelové vázanosti dle odst. 3.2 této Smlouvy, poskytování informací o činnosti Smluvního partnera v rámci tvorby rozvojových strategií a institucionalizace meziobecní spolupráce, poskytování informací o konaných setkáních představitelů obcí v Územním obvodu apod.

5.14 Smluvní partner zajistí, aby o jeho činnostech a o činnostech Realizačního týmu spojených s realizací Projektu členové Realizačního týmu vedli průběžné záznamy, které budou zpracovány do jednotného monitorovacího dokumentu. Smluvní partner zajistí zaslání aktuální verze tohoto

monitorovacího dokumentu v elektronické podobě Svazu v termínech stanovených dle zúčtovacích období uvedených v odst. 3.7 článku III. této Smlouvy (tzn. celkem po dobu trvání spolupráce pět monitorovacích termínů). Aktuální verze monitorovacího dokumentu musí být Svazu zaslána vždy nejpozději do pěti pracovních dnů ode dne, kdy skončí konkrétní zúčtovací období.

5.15 Smluvní partner poskytne na žádost Svazu bezodkladně informace související s realizací této Smlouvy. Smluvní partner též umožní Svazem pověřeným osobám provést kontrolu průběhu realizace této Smlouvy, a to především z hlediska naplňování cílů Projektu. V rámci kontrol Smluvní partner umožní Svazu přístup ke všem dokladům souvisejícím s plněním smluvních podmínek.

5.16 Smluvní partner poskytne Svazu veškerou nutnou součinnost při ověřování plnění povinností spojených s realizací Projektu oprávněnými orgány veřejné správy, kterými jsou především poskytovatel dotace, řídicí orgány, územní finanční orgány, Ministerstvo financí, Nejvyšší kontrolní úřad, Evropská komise, Evropský účetní dvůr a další. Smluvní partner bere na vědomí, že orgány oprávněné ověřovat plnění povinností spojených s realizací Projektu mohou provést kontrolu přímo v jeho sídle. V takovém případě se Smluvní partner zavazuje oprávněným osobám poskytnout veškeré doklady vážící se k realizaci Projektu, umožnit jim ověření souladu údajů o realizaci Projektu uváděných v monitorovacích zprávách se skutečným stavem a poskytnout součinnost ke kontrole všem oprávněným osobám. Závazky Smluvního partnera vyplývající z tohoto odstavce a odst. 5.15 tohoto článku Smlouvy trvají i po skončení právního vztahu založeného touto smlouvou.

5.17 Smluvní partner je povinen řádně uchovávat veškerou dokumentaci související s realizací Projektu, včetně veškerých účetních dokladů, v souladu s Metodickou příručkou pro příjemce finanční podpory z Operačního programu Lidské zdroje a zaměstnanost v aktuální verzi minimálně do 1. ledna 2026, a pokud je v českých právních předpisech stanovena lhůta delší, musí být pro úschovu použita delší lhůta. Ukládání a archivace veškerých dokumentů souvisejících s realizací Projektu musí být Smluvním partnerem zajištěna v souladu s příslušnými právními předpisy.

5.18 Smluvní partner se zavazuje bez zbytečného odkladu oznámit Svazu veškeré skutečnosti, které mohou mít vliv na povahu nebo podmínky realizace Projektu, zejména se Smluvní partner zavazuje Svazu neprodleně oznámit takové skutečnosti, které by mohly ohrozit řádné a včasné plnění této Smlouvy.

5.19 Smluvní partner Svazu poskytuje neomezenou bezplatnou licenci k užití práv duševního vlastnictví vzniklých z realizace Projektu, a to včetně možnosti zcela nebo zčásti poskytnout oprávnění tvořící součást licence třetí osobě. Stejnou bezplatnou neomezenou licenci včetně možnosti zcela nebo zčásti poskytnout oprávnění tvořící součást licence třetí osobě poskytuje Smluvní partner též poskytovateli dotace, Ministerstvu práce a sociálních věcí. Smluvní partner je oprávněn veškeré realizací Projektu vzniklé výstupy neomezeně užívat pro svou vlastní potřebu.

5.20 Svaz se zavazuje, že pokud v souvislosti s realizací této Smlouvy a při plnění svých povinností přijdou jeho zaměstnanci do styku s osobními/citlivými údaji ve smyslu Zákona o ochraně osobních údajů učiní veškerá opatření, aby nedošlo k neoprávněnému nebo nahodilému přístupu k těmto údajům, k jejich změně, zničení či ztrátě, neoprávněným přenosům, k jejich jinému neoprávněnému zpracování, jakož aby i jinak neporušil Zákon o ochraně osobních údajů. Svaz nese plnou odpovědnost za případné porušení Zákona o ochraně osobních údajů z jeho strany.

## VI.

### Náhrada majetkové újmy

6.1 Smluvní strany jsou povinny v případě vzniku majetkové újmy (dále jen „újmy“) nahradit ji v rámci platných právních předpisů a dle této Smlouvy. Smluvní strany se zavazují k vyvinutí maximálního úsilí k předcházení vzniku újmy a k minimalizaci případných následků.

6.2 Smluvní strany odpovídají za řádné, odborné a včasné plnění svých povinností vyplývajících z této Smlouvy, příloh k ní a příslušných právních předpisů. Každá ze smluvních stran je povinna druhé straně nahradit vzniklou újmu, kterou způsobila porušením svých povinností vyplývajících z této Smlouvy nebo z příslušných právních předpisů.

6.3 Každá ze smluvních stran je povinna druhé smluvní straně nahradit újmu, která byla způsobena při její činnosti těmi, které k této činnosti použila. Byla-li újma způsobena také zaviněním poškozené smluvní strany, nese tato odpovědnost za její vznik poměrně. Byla-li újma způsobena výlučně zaviněním poškozené smluvní strany, nese ji v plném rozsahu sama. Povinnosti nahradit druhé straně vzniklou újmu se smluvní strana může zprostit, prokáže-li, že vznik újmy nezavinila.

6.4 Smluvní strana není povinna nahradit újmu, která vznikla druhé smluvní straně v důsledku toho, že tato druhá smluvní strana neplnila své povinnosti vyplývající ze Smlouvy a příloh k ní nebo z příslušných právních předpisů řádně a včas.

6.5 Hradí se skutečná škoda a to, co poškozené smluvní straně ušlo, přičemž obojí se hradí zásadně v penězích (CZK). Každá ze smluvních stran je oprávněna požadovat náhradu vzniklé újmy v plné výši i v případě, že se jedná o porušení povinnosti, na kterou se vztahuje smluvní pokuta.

6.6 Smluvní partner bere na vědomí, že také odpovídá za vznik újmy, která Svazu může vzniknout v důsledku sankcí uložených kontrolními orgány, pokud bude zjištěno porušení závazných pravidel souvisejících s poskytnutím finančních prostředků z Evropského sociálního fondu. Budou-li Svazu příslušné sankce uloženy v důsledku neplnění povinností na straně Smluvního partnera, je Svaz oprávněn požadovat po Smluvním partnerovi náhradu vzniklé újmy v plné výši odpovídající kontrolními orgány stanovené sankci.

## VII.

### Odstoupení od Smlouvy

7.1 Každá ze smluvních stran je oprávněna odstoupit od této Smlouvy v případě podstatného porušení smluvních povinností druhou smluvní stranou, nikoliv však, pokud porušení povinností druhou smluvní stranou je způsobeno porušením povinností vlastních.

7.2 Za podstatné porušení této Smlouvy ze strany Smluvního partnera se zejména považuje:

- a) pokud Smluvní partner v souladu s požadavky kladenými na zaměstnance a na obsah pracovněprávních vztahů dle této Smlouvy nezaměstná ve smluvených termínech (odst. 2.3.7 čl. II. této Smlouvy) dostatečný počet osob, které budou moci působit v Realizačním týmu,



- b) pokud Smluvní partner odmítne poskytnout Svazu požadovanou součinnost dle této Smlouvy, zejména pokud odmítne spolupracovat na tvorbě rozvojových strategií, spolupracovat s Externím dodavatelem na institucionalizaci meziobecní spolupráce, spolupracovat na zjišťování výkonosti jednotlivých správních obvodů obcí s rozšířenou působností apod.,
- c) pokud Smluvní partner nepředá Svazu nejpozději do 20. prosince 2014 požadovaný jednotný dokument obsahující čtyři kompletní rozvojové strategie v požadované kvalitě (odst. 8 přílohy č. 2 ke Smlouvě),
- d) pokud Smluvní partner nezorganizuje ve smluvených termínech (odst. 2.5.2 čl. II. této smlouvy ve spojení s odst. 4 a 6 přílohy č. 3 ke Smlouvě) dvě oficiální setkání představitelů obcí v Územním obvodu se Smlouvou požadovanou minimální účastí, přičemž minimální účast není třeba pouze v případě, kdy Svaz schválí výjimku,
- e) pokud je Smluvní partner opožděn (tj. nesplnil svou povinnost řádně a včas) více jak patnáct pracovních dnů s plněním jakékoliv své povinnosti vyplývající ze Smlouvy a příloh k ní,
- f) pokud smluvní partner již potřetí i přes upozornění předal Svazu plnění, které nesplňovalo věcné nebo formální požadavky stanovené ve Smlouvě, přílohách k ní.

7.3 Za podstatné porušení této Smlouvy ze strany Svazu se zejména považuje:

- a) pokud Svaz přestane Smluvnímu partnerovi v souladu s touto Smlouvou poskytovat součinnost, k níž se zavázal, tedy nebude-li Smluvnímu partnerovi poskytovat metodickou a koordinační podporu a právní poradenství,
- b) pokud Svaz trvá i přes upozornění Smluvního partnera na svých pokynech a metodikách, které jsou jednoznačně v rozporu se zákonem nebo s jinými právními předpisy,
- c) pokud Svaz řádně a včas nevyplatí Smluvnímu partnerovi příslušnou část finančního příspěvku v souladu s čl. III. této Smlouvy a zároveň zpoždění s vyplacením části finančního příspěvku je delší než deset pracovních dnů,
- d) pokud je Svaz opožděn (tj. nesplnil svou povinnost řádně a včas) více jak patnáct pracovních dnů s plněním jakékoliv své povinnosti vyplývající ze Smlouvy a příloh k ní,
- e) pokud Svaz již potřetí i přes předchozí upozornění poskytl Smluvnímu partnerovi plnění, které nebylo v souladu s podmínkami obsaženými v této Smlouvě.

7.4 Svaz může také od této Smlouvy odstoupit, pokud bude předčasně ukončeno financování Projektů ze strany poskytovatele dotace.

7.5 Odstoupení od této Smlouvy bude realizováno písemným prohlášením, které bude v listinné formě doručeno druhé smluvní straně. Pokud je reálně možné, aby druhá smluvní strana odstranila důvody vedoucí k odstoupení od smlouvy, je odstoupující smluvní strana nejdříve před samotným odstoupením od smlouvy povinna oznámit jí svůj úmysl ukončit tento smluvní vztah. Úmysl odstoupit od smlouvy musí být druhé smluvní straně oznámen dopisem doručeným v listinné formě, v němž musí být popsán důvod k případnému odstoupení od smlouvy a musí být stanovena přiměřená dodatečná lhůta pro odstranění důvodů k odstoupení, minimálně však deset pracovních dnů.

7.6 Odstoupením od Smlouvy zanikají všechna práva a povinnosti smluvních stran ze Smlouvy, a to ke dni, kdy bylo účinně od této Smlouvy odstoupeno. Odstoupení od Smlouvy se však nedotýká nároku na náhradu újmy vzniklé porušením Smlouvy, nároků na úhradu úroků z prodlení, ani

smluvních ustanovení týkajících se smluvních pokut. Stejně tak se odstoupení od Smlouvy nedotýká jiných ujednání, která podle projevené vůle stran nebo vzhledem ke své povaze mají trvat i po ukončení právního vztahu založeného touto Smlouvou.

7.7 Pokud bude od Smlouvy odstoupeno z důvodu porušení povinnosti ze strany Smluvního partnera, nemá Smluvní partner nárok na vyplacení finančního příspěvku dle čl. III. této Smlouvy. Veškeré finanční plnění poskytnuté dle čl. III. této Smlouvy se Smluvní partner v takovém případě zavazuje Svazu vrátit nejpozději do jednadvaceti kalendářních dnů ode dne, kdy bylo účinně od Smlouvy odstoupeno.

7.8 Pokud bude od Smlouvy odstoupeno z důvodu zaviněného porušení povinnosti ze strany Svazu nebo z důvodu uvedeného v odst. 7.4 této smlouvy, má Smluvní partner nárok na úhradu skutečných nákladů spojených s působením Realizačního týmu ve smyslu účelové vázanosti dle odst. 3.2 této Smlouvy vynaložených Smluvním partnerem ke dni, kdy bylo od Smlouvy účinně odstoupeno. Veškeré přeplatky či nedoplatky jsou v takovém případě Smluvní strany povinny vyrovnat nejpozději do jednadvaceti kalendářních dnů ode dne, kdy bylo účinně od Smlouvy odstoupeno.

7.9 Smluvní partner se zavazuje, že, bude-li od Smlouvy účinně odstoupeno, předá Svazu veškeré převzaté podklady a dokončí veškeré úkony, u kterých by v souvislosti s prodloužením časového intervalu hrozil Svazu vznik újmy.

## VIII.

### Smluvní pokuty

8.1 Pokud Smluvní partner nesplní některý svůj závazek řádně a včas v termínech dle odst. 2.3.7 čl. II. této Smlouvy, odst. 2.5.2 čl. II. této Smlouvy, odst. 18 přílohy č. 1 ke Smlouvě, odst. 4, 6, 7, 8 a 10 přílohy č. 2 ke Smlouvě, odst. 4 a 6 přílohy č. 3 ke Smlouvě nebo odst. 5 přílohy č. 4 ke Smlouvě, je Svaz oprávněn po Smluvním partnerovi požadovat smluvní pokutu ve výši 2.000 Kč (slovy dvatisíce korun českých) za každý byt jen započatý den zpoždění Smluvního partnera s řádným a včasným plněním.

8.2 Pokud Smluvní partner nesplní některý svůj závazek vyplývající z ujednání odst. 3.14 čl. III. této Smlouvy, odst. 5.14 čl. V. této Smlouvy, odst. 21 přílohy č. 1 ke Smlouvě, odst. 11 přílohy č. 3 ke Smlouvě, odst. 4 a 6 přílohy č. 4 ke Smlouvě řádně a včas, případně pokud Smluvní partner poruší závazná pravidla publicity daná aktuální verzí Manuálu pro publicitu Operačního programu Lidské zdroje a zaměstnanost, je Svaz oprávněn po Smluvním partnerovi požadovat smluvní pokutu ve výši 10.000 Kč (slovy: deset tisíc korun českých), a to za každé jednotlivé porušení stanovené povinnosti.

8.3 Pokud Svaz nesplní některý svůj závazek řádně a včas v termínech dle odst. 2.6.4 čl. II. této Smlouvy, odst. 5, 9 přílohy č. 2 ke Smlouvě, nebo odst. 1 přílohy č. 4 ke Smlouvě, je Smluvní partner oprávněn po Svazu požadovat smluvní pokutu ve výši 2.000 Kč (slovy dvatisíce korun českých) za každý byt jen započatý den zpoždění Svazu s řádným a včasným plněním.

8.4 Pokud Svaz nesplní některý svůj závazek vyplývající z ujednání odst. 5.1 čl. V. této Smlouvy nebo odst. 20 přílohy č. 1 ke Smlouvě řádně a včas, je Smluvní partner oprávněn po Svazu požadovat

smluvní pokutu ve výši 10.000 Kč (slovy: desettisíc korun českých), a to za každé jednotlivé porušení stanovené povinnosti.

8.5 Pokud Svaz neoprávněně nevyplatí Smluvnímu partnerovi řádně a včas v termínech stanovených v čl. III. této Smlouvy zálohovou platbu nebo požadovanou část finančního příspěvku, je Smluvní partner oprávněn po Svazu požadovat smluvní pokutu ve výši 0,5 % (slovy: půl procenta) z částky, která nebyla Smluvnímu partnerovi neoprávněně vyplacena, a to za každý byt jen započatý den zpoždění Svazu s řádným a včasným plněním. Toto neplatí v případě uvedeném v odst. 3.20 čl. III. této Smlouvy.

8.6 Smluvní pokuta dle tohoto článku Smlouvy je splatná nejpozději do jednadvaceti dnů ode dne, doručení žádosti o zaplacení smluvní pokuty v listinné formě. Vznikem nároku na smluvní pokutu, jejím vyúčtováním ani zaplacením není dotčen nárok Smluvních stran na náhradu vzniklé újmy způsobené porušením povinností v jakémkoli rozsahu.

## IX.

### Závěrečná ujednání

9.1 Smluvní strany se výslovně dohodly, že tato Smlouva a právní vztahy založené touto Smlouvou se budou řídit právním řádem České republiky, zejména zákonem č. 89/2012 Sb., občanským zákoníkem.

9.2 Veškeré doručování písemností vyplývající z této Smlouvy a příloh k ní jsou Smluvní strany povinny realizovat v souladu s pravidly pro doručování, která jsou obsažena v příloze č. 7 – Pravidla pro doručování písemností, jež je nedílnou součástí Smlouvy.

9.3 Změnit nebo doplnit Smlouvu mohou Smluvní strany pouze formou písemných dodatků, které budou vzestupně číslovány, výslovně prohlášeny za dodatek Smlouvy a podepsány oprávněnými zástupci smluvních stran.

9.4. Pokud se některé ujednání této Smlouvy následně ukáže být neplatné nebo neúčinné, nemá to vliv na platnost a účinnost ostatních ujednání této Smlouvy, ani na platnost a účinnost této Smlouvy jako takové. V takovém případě se Smluvní strany zavazují nahradit takové neplatné nebo neúčinné ujednání platným a účinným ujednáním, které bude v maximální možné míře odpovídat úmyslu Smluvních stran.

9.5 Pokud není v této Smlouvě stanoveno jinak, jsou všechny peněžité závazky vyplývající ze Smlouvy splatné do jednadvaceti kalendářních dnů ode dne jejich vzniku.

9.6 Smluvní strany shodně prohlašují, že si tuto Smlouvu včetně veškerých příloh před jejím podepsáním přečetly, že byla uzavřena po vzájemném projednání podle jejich pravé a svobodné vůle určitě, vážně a srozumitelně, nikoliv v tísní nebo za nápadně nevýhodných podmínek a že se dohodly na celém obsahu, což stvrzují svými podpisy.

9.7 Osoby podepisující tuto Smlouvu svým podpisem stvrzují platnost svých jednatelských oprávnění.



evropský  
sociální  
fond v ČR



EVROPSKÁ UNIE



OPERAČNÍ PROGRAM  
LIDSKÉ ZDROJE  
A ZAMĚSTNANOST

Svaz měst a obcí  
**SMO**  
ČESKÉ REPUBLIKY



PODPORUJEME  
VAŠI BUDOUCNOST  
[www.esfcr.cz](http://www.esfcr.cz)

9.8 Tato smlouva je vypracována ve čtyřech vyhotoveních, z nichž po dvou obdrží Svaz a po dvou Smluvní partner.

9.9 Nedílnou součástí této Smlouvy jsou následující přílohy:

Příloha č. 1 – Pravidla pro vytvoření a působení Realizačního týmu

Příloha č. 2 – Pravidla pro tvorbu rozvojových strategií

Příloha č. 3 – Pravidla pro organizaci setkání představitelů obcí

Příloha č. 4 – Pravidla postupu směřujícího k přípravě podkladů pro vznik nebo transformaci dobrovolného svazku obcí

Příloha č. 5 – Vzorové potvrzení o obsahu pracovněprávního vztahu

Příloha č. 6 – Vzor mzdové soupisky

Příloha č. 7 – Pravidla pro doručování písemností

V Praze dne

V Úvalech dne

---

Svaz měst a obcí ČR

Jaromír Jech

---

Město Úvaly

MUDr. Jan Šťastný

## PŘÍLOHA č. 1 - Pravidla pro vytvoření a působení Realizačního týmu

### ke SMLOUVĚ O VZÁJEMNÉ SPOLUPRÁCI PŘI REALIZACI PROJEKTU „SYSTÉMOVÁ PODPORA ROZVOJE MEZIOBECNÍ SPOLUPRÁCE V ČR V RÁMCI ÚZEMÍ SPRÁVNÍCH OBVODŮ OBCÍ S ROZŠÍŘENOU PŮSOBNOSTÍ“

Registrační číslo projektu: CZ.1.04/4.1.00/B8.00001

1. V rámci pracovněprávních vztahů musí být s jednotlivými zaměstnanci působícími v Realizačním týmu výslovně sjednána následující náplň práce:

- **Koordinátor meziobecní spolupráce** – Náplň práce zaměstnance je zejména komunikace se zástupci dotčených obcí a partnery v území správního obvodu obce s rozšířenou působností, objasňování cílů meziobecní spolupráce ve správním obvodu obce s rozšířenou působností, zdůrazňování přínosů pro participující obce, identifikace dalších klíčových aktérů (tj. možných budoucích partnerů v území správního obvodu obce s rozšířenou působností), podpora porozumění a sounáležitosti, vytváření vazeb mezi obcemi, přispívání k řešení konkrétních problémů, moderování veřejných debat a jednání, napomáhání vzájemnému konsensu, pomáhání v identifikaci společných zájmů, hledání vhodných řešení, pomáhání při formulaci závěrů, nastavování vazeb mezi obcemi a koordinuje případný proces institucionalizace meziobecní spolupráce ve variantě zvolené představiteli obcí z daného území. Dále je náplň práce zaměstnance komplexní řízení projektu na úrovni Smluvního partnera (plnění úkolů, soulad s harmonogramem a reporting výstupů směrem ke Svazu), řízení činnosti dalších členů Realizačního týmu (rozdělování úkolů, kontrola výstupů, atd.). Zaměstnanec také plní další úkoly spojené s realizací Projektu.
- **Pracovník pro analýzy a strategie** – Náplň práce zaměstnance je zejména analyzování a definování věcného potenciálu meziobecní spolupráce v příslušném správním obvodu obce s rozšířenou působností, nastavování priorit vzájemné spolupráce, příprava veškerých analytických podkladů a syntézy pro setkání zástupců obcí, zpracovávání situačních analýz rozvojových strategií a hodnocení dostupnosti vybraných veřejných služeb v území. Zaměstnanec též plní další úkoly spojené s realizací Projektu, tvoří návrhy, strategie a koncepce pro území správního obvodu obce s rozšířenou působností.
- **Asistent** – Zaměstnanec působí jako asistent koordinátora meziobecní spolupráce, pracovníka pro analýzy a strategie a odborníka na vybranou samosprávnou oblast, přičemž náplň práce zaměstnance je zejména zajišťování technické podpory činnosti Realizačního týmu, vedení projektové dokumentace, podílení se na zpracování zpráv o činnosti a na dílčích výstupech, organizační zajišťování setkání představitelů obcí, organizační zajišťování jednání s dalšími partnery a další administrativní činnosti spojené s fungováním Realizačního týmu. Zaměstnanec také plní další úkoly spojené s realizací Projektu.
- **Odborník na vybranou samosprávnou oblast (tematický expert)** – Zaměstnanec vykonává práci spojenou s konkrétním zvoleným Volitelným tématem, přičemž konkrétní náplň práce zaměstnance je zejména definování věcného potenciálu meziobecní spolupráce, rozpracování a navržení vhodných řešení, stejně jako vytvoření strategie a koncepce pro Územní obvod, které budou moci být v alternativách předloženy představitelům obcí v Územním obvodu. Zaměstnanec také plní další úkoly spojené s realizací Projektu.

2. Smluvní partner bere na vědomí, že zaměstnanci působící v Realizačním týmu by měli být odborně způsobilí k zajištění všech požadovaných činností dle Smlouvy a příloh. Svaz tímto stanoví doporučující kvalifikační předpoklady pro zaměstnance působící v Realizačním týmu. Od těchto se však Smluvní partner může odchýlit v případě, že budou zajištěny plnohodnotné výstupy Projektu v souladu se Smlouvou a přílohami k ní.

#### **Koordinátor meziobecní spolupráce**

- má ukončené vysokoškolské vzdělání (nebo ukončené vzdělání středoškolské a 5 let praxe),
- na uživatelské úrovni ovládá informační a komunikační technologie,
- vlastní řidičský průkaz skupiny B,
- má dobré komunikační schopnosti a organizační dovednosti a schopnost týmového vedení a týmové spolupráce,
- disponuje dobrou znalostí problematiky meziobecní spolupráce a znalostí širších souvislostí, vazeb a vztahů mezi obcemi a jejich svazky (tj. aktivitami vykonávanými v samostatné působnosti, v přenesené působnosti, rolí orgánů státu v území, kraje a dalších aktérů),
- zjevně porozuměl cílům Projektu a ztotožňuje se s nimi,
- porozuměl podstatě a významu meziobecní spolupráce pro obce a města,
- má schopnost plnit přidělené role ve vazbě na nastavené horizontální procesy řízení a schopnost psát hodnotící zprávy a další reporty potřebné pro řízení Projektu,
- výhodou jsou zkušenosti s prací ve veřejné správě a znalost cizích jazyků.

#### **Pracovník pro analýzy a strategie**

- má ukončené vysokoškolské vzdělání (nebo ukončené středoškolské vzdělání a 3 roky praxe),
- na uživatelské úrovni ovládá informační a komunikační technologie,
- vlastní řidičský průkaz skupiny B,
- má dobré komunikační schopnosti a organizační dovednosti a schopnost týmové spolupráce,
- disponuje dobrou znalostí situace v ČR v územních souvislostech, vývojových tendencích, legislativy a znalostí širších souvislostí, vazeb a vztahů mezi obcemi a jejich svazky (tj. aktivitami vykonávanými v samostatné působnosti, v přenesené působnosti, rolí orgánů státu v území, kraje a dalších aktérů), stejně jako disponuje rámcovou znalostí problematiky meziobecní spolupráce,
- má na dobré úrovni analytické dovednosti a schopnost strategického přístupu k řešení problémů,
- zjevně porozuměl cílům Projektu a ztotožňuje se s nimi,
- porozuměl podstatě a významu meziobecní spolupráce pro obce a města,
- výhodou jsou zkušenosti s prací ve veřejné správě a znalost anglického jazyka.

#### **Asistent**

- má ukončené alespoň středoškolské vzdělání,
- na uživatelské úrovni ovládá informační a komunikační technologie,
- vlastní řidičský průkaz skupiny B,
- má dobré komunikační schopnosti a organizační dovednosti a schopnost týmové spolupráce,
- zjevně porozuměl cílům Projektu a ztotožňuje se s nimi,
- výhodou jsou zkušenosti s prací ve veřejné správě a znalost anglického jazyka.

#### **Odborník na vybranou samosprávnou oblast**

- má ukončené vysokoškolské vzdělání (nebo ukončené středoškolské vzdělání a 3 roky praxe),
- na uživatelské úrovni ovládá informační a komunikační technologie,

- vlastní řidičský průkaz skupiny B,
- má dobré komunikační schopnosti a organizační dovednosti a schopnost týmové spolupráce,
- disponuje dobrou znalostí situace v ČR v územních souvislostech, vývojových tendencí, legislativy a znalostí širších souvislostí, vazeb a vztahů mezi obcemi a jejich svazky (tj. aktivitami vykonávanými v samostatné působnosti, v přenesené působnosti, rolí orgánů státu v území, kraje a dalších aktérů), stejně jako disponuje rámcovou znalostí problematiky meziobecní spolupráce,
- má na dobré úrovni analytické dovednosti a schopnost strategického přístupu k řešení problémů,
- zjevně porozuměl cílům Projektu a ztotožňuje se s nimi,
- porozuměl podstatě a významu meziobecní spolupráce pro obce a města,
- výhodou jsou zkušenosti s prací ve veřejné správě a znalost cizích jazyků.

3. Smluvní partner bezprostředně po výběru vhodných uchazečů, a to ještě před uzavřením nové pracovní smlouvy nebo před změnou obsahu závazku stávajícího zaměstnance, doručí Svazu v listinné formě originál potenciálním zaměstnancem podepsaného profesního životopisu, z něhož budou jednoznačně patrné především dosavadní pracovní zkušenosti. Tento musí též obsahovat souhlas zaměstnance s poskytnutím životopisu Svazu a s jeho uschováním po nezbytně nutnou dobu.

4. Svaz si vyhrazuje právo rozhodnout o tom, že Smluvním partnerem vybraný potenciální člen Realizačního týmu je na tuto pozici nevhodný a že Smluvní partner musí vybrat jiného uchazeče o zaměstnání, případně jiného stávajícího zaměstnance obce.

5. Svaz má právo o případné nevhodnosti vybraného potenciálního člena Realizačního týmu rozhodnout a doručení elektronickou formou informovat Smluvního partnera nejpozději do pěti pracovních dnů ode dne doručení požadovaného profesního životopisu dle odst. 3. této přílohy. Nevjádří-li se Svaz k nevhodnosti potenciálního člena Realizačního týmu ve stanovené lhůtě, může s ním Smluvní partner uzavřít pracovní smlouvu nebo mu změnit obsah stávajícího pracovněprávního vztahu.

6. Smluvní partner bere na vědomí, že nese plnou odpovědnost v případě, že nebude respektovat oprávnění Svazu a pracovní smlouvu uzavře ještě před uplynutím lhůty, v níž se Svaz může vyjádřit k nevhodnosti potenciálního člena Realizačního týmu. Smluvní partner také bere na vědomí, že v případě, kdy bude Svazem odmítnutý potenciální uchazeč působit v rámci Realizačního týmu, nebude u tohoto zaměstnance splněna podmínka účelové vázanosti nutná pro nárok na vyplacení finančního příspěvku dle čl. III. Smlouvy. V takových případech Smluvní partner nese mj. veškeré náklady spojené se zaměstnáváním odmítnutého člena Realizačního týmu, a to bez nároku na jakoukoliv jejich náhradu.

7. U jednotlivých pozic v Realizačním týmu jsou vymezeny rozsah závazku, platové podmínky a nejbližší možný termín nástupu do zaměstnání takto:

- Rozsah prací koordinátora meziobecní spolupráce odpovídá plnému pracovnímu úvazku (tj. pracovní doba 40 hodin týdně) nejvýše po dobu 16 měsíců a za výkon této práce Smluvní partner zaplatí zaměstnanci plat vycházející z částky 44.220 Kč (slovy: čtyřicetčtyřitisícdvěšedvacet korun českých), která představuje tzv. superhrubý měsíční plat

zaměstnanec - dle právních předpisů účinných v době podpisu této Smlouvy je měsíční hrubý plat zaměstnanec 33.000 Kč (slovy: třicettřítisíc korun českých). Koordinátor meziobecní spolupráce nastupuje nejdříve od 1. února 2014.

- Rozsah prací pracovníka pro analýzy a strategie odpovídá plnému pracovnímu úvazku (tj. pracovní doba 40 hodin týdně) nejvýše po dobu 16 měsíců a za výkon této práce Smluvní partner zaplatí zaměstnanci plat vycházející z částky 38.860 Kč (slovy: třicetosmatisícsmsetšedesát korun českých), která představuje tzv. superhrubý měsíční plat zaměstnanec - dle právních předpisů účinných v době podpisu této Smlouvy je měsíční hrubý plat zaměstnanec 29.000 Kč (slovy: dvacetdevět tisíc korun českých). Pracovník pro analýzy a strategie nastupuje nejdříve od 1. února 2014.
- Rozsah prací asistenta odpovídá plnému pracovnímu úvazku (tj. pracovní doba 40 hodin týdně) nejvýše po dobu 16 měsíců a za výkon této práce Smluvní partner zaplatí zaměstnanci plat vycházející z částky 26.130 Kč (slovy: dvacetšesttisícstořícet korun českých), která představuje tzv. superhrubý měsíční plat zaměstnanec - dle právních předpisů účinných v době podpisu této Smlouvy je měsíční hrubý plat zaměstnanec 19.500 Kč (slovy: devatenácttisíc pětset korun českých). Asistent nastupuje nejdříve od 1. února 2014.
- Rozsah prací odborníka na vybranou samosprávnou oblast odpovídá zkrácenému pracovnímu úvazku na 60 % (tj. pracovní doba 24 hodin týdně) nejvýše po dobu 12 měsíců a za výkon této práce Smluvní partner zaplatí zaměstnanci plat vycházející z částky 23.316 Kč (slovy: dvacet třítisíc tři sta šestnáct korun českých), která představuje tzv. superhrubý měsíční plat zaměstnanec - dle právních předpisů účinných v době podpisu této Smlouvy je měsíční hrubý plat zaměstnanec 17.400 Kč (slovy: sedmnácttisíc čtyřista korun českých). Odborník na vybranou samosprávnou oblast nastupuje nejdříve 1. června 2014.

8. Smluvní partner je oprávněn rozhodnout, zda pro práci v Realizačním týmu přijme zaměstnanec nové nebo využije své zaměstnanec stávající, jimž upraví ve smyslu této Smlouvy odpovídajícím způsobem obsah současného pracovněprávního vztahu, zejména náplň práce, výši úvazku a plat. Stejně tak je Smluvní partner oprávněn rozhodnout o počtu zaměstnanců působících v Realizačním týmu s tím, že na každou pozici v realizačním týmu může být zařazeno i více zaměstnanců, mezi něž Smluvní partner rozdělí rozsah úvazku stanovený v odstavci 7 této přílohy a plat za vykonanou práci stanovený tamtéž. Pozice koordinátora meziobecní spolupráce však musí být vždy obsazena jednou osobou alespoň v rozsahu zkráceného úvazku na 70 % (tj. pracovní doba 28 hodin týdně), a to po celou dobu činnosti Realizačního týmu. Smluvní partner ale neporuší toto pravidlo, pokud bude v souladu s pracovněprávními předpisy pracovní poměr ukončen a zaměstnanec nahrazen zaměstnancem jiným.

9. Smluvní partner se zavazuje, že žádný zaměstnanec působící v Realizačním týmu nebude mít vůči němu více než plný pracovní úvazek (tj. pracovní doba 40 hodin týdně).

10. Smluvní partner bere na vědomí, že s uvedeným rozsahem jednotlivých závazků a stanovenými platovými podmínkami dle odst. 7 této přílohy souvisí maximální možná výše vyplaceného finančního příspěvku a jeho účelová vázanost (odst. 3.2 této Smlouvy). Jakékoliv další náklady spojené se změnami podmínek stanovených v odst. 7 této přílohy hradí Smluvní partner.

11. Smluvní partner zajistí, aby v Realizačním týmu byly v požadovaném rozsahu nejpozději do 1. března 2014 obsazeny pozice koordinátora meziobecní spolupráce, pracovníka pro analýzy a



strategie a asistenta. Později Smluvní partner zajistí, aby nejpozději do 31. července 2014 byla obsazena pozice odborníka na vybranou samosprávnou oblast (tematického experta).

12. Smluvní partner se zavazuje též smluvně zajistit, aby jednotliví zaměstnanci působící v Realizačním týmu byli povinni svou práci vykonávat v souladu s metodickými pokyny, které Svaz v rámci Projektu vytvoří a které následně předá Smluvnímu partnerovi. V případě, že pro konkrétní činnost nebudou metodické pokyny vytvořeny, musí být zaměstnanci působící v Realizačním týmu smluvně zavázání vykonávat svou práci bez dalšího tak, aby naplňovala stanovené cíle a účel Projektu.

13. Svaz si vyhrazuje právo po celou dobu realizace Projektu ve vytvořených metodických pokynech provádět změny. Změny však musí být v takovém rozsahu, aby nezmařily dosavadní práci Realizačního týmu. V případě provádění změn v jednotlivých metodických pokynech se Svaz zavazuje Smluvního partnera o této skutečnosti bezprostředně informovat a zaslat mu v elektronické formě aktuální verzi metodického pokynu nejpozději do pěti pracovních dnů ode dne, kdy ke změně došlo.

14. Smluvní partner bude po celou dobu práce na realizaci Projektu vytvářet Realizačnímu týmu vhodné pracovní podmínky a na své náklady jednotlivým členům zajišťovat vybavení nutné k souvisejícím činnostem (tj. vhodné kancelářské prostory, počítač s připojením k internetu, telefonní linku apod.). Stejně tak bude Smluvní partner poskytovat členům Realizačního týmu v souladu s příslušnými právními předpisy veškeré jemu známé informace týkající se výkonu samostatné působnosti v rámci Územního obvodu a bude se dělit s Realizačním týmem o své praktické zkušenosti související s výkonem samostatné působnosti.

15. Smluvní partner dohlíží na to, aby zaměstnanci působící v Realizačním týmu dodržovali povinnosti spojené s pracovněprávním vztahem a vyplývající z příslušných právních předpisů a z pracovněprávních smluv. Smluvní partner dohlíží též na kvalitu zaměstnanci odváděné práce a dbá na to, aby veškeré výstupy z činnosti Realizačního týmu měly ve smyslu Svazem vytvořených metodických materiálů odpovídající kvalitu a odrážely skutečnou situaci v Územním obvodu.

16. Pokud budou zjištěny nedostatky v práci zaměstnanců působících v Realizačním týmu, tj. zejména porušení povinností spojených s pracovněprávním vztahem, nekvalitně odváděná práce nebo výstupy neodpovídající předaným metodickým pokynům, Smluvní partner se zavazuje přijmout v souladu s příslušnými ustanoveními zákona č. 262/2006 Sb., zákoníku práce, v platném znění, vhodná opatření, která nedostatky v práci zaměstnanců odstraní a zamezí opakování této situace. Vhodným opatřením ve smyslu tohoto odstavce se rozumí zejména upozornění zaměstnance na nedostatky v jím odvedené práci, změna organizace práce Realizačního týmu nebo ukončení pracovněprávního vztahu se zaměstnancem a přijetí zaměstnance nového.

17. V pracovních smlouvách, na základě nichž budou zaměstnanci vykonávat činnosti v Realizačním týmu, musí být uveden výslovný souhlas zaměstnance s tím, že veškeré informace o pracovněprávním vztahu mohou být zaměstnavatelem předány Svazu a následně též dozorujícím orgánům, které mohou v souladu s příslušnými právními předpisy vykonávat kontrolu nad čerpáním finančních prostředků z Evropského sociálního fondu, a to včetně dokladů prokazujících skutečné vyplacení platu.

18. Smluvní partner zašle v písemné formě Svazu nejpozději do deseti pracovních dnů ode dne, kdy byl konkrétní pracovněprávní vztah v souladu se Smlouvou a jejími přílohami platně sjednán, vyplněný, zaměstnancem a zaměstnavatelem podepsaný dokument obsahující skutečně sjednanou náplň práce, rozsah úvazku a dobu trvání pracovněprávního vztahu. K vytvoření dokumentu musí být použit vzor obsažený v příloze č. 5 - Vzorové potvrzení o obsahu pracovněprávního vztahu, který je nedílnou součástí Smlouvy.

19. Svaz se zavazuje Realizačnímu týmu v rámci jeho činnosti na Projektu po celou dobu poskytovat veškerou nutnou odbornou pomoc prostřednictvím vlastního týmu odborníků (tj. metodickou a koordinační podporu a právní pomoc).

20. Svaz se též zavazuje zaměstnance působící v Realizačním týmu řádně proškolit, a to nejpozději do 31. března 2014. Za tímto účelem bude zorganizován odborný seminář v délce dvou dnů určený právě pro zaměstnance působící v Realizačním týmu. Tématem odborného semináře bude především seznámení zaměstnanců s vytvořenými metodikami, doporučeními a závaznými pokyny vztahujícími se k jejich činnosti v rámci Realizačního týmu, stejně jako předání instrukcí o tom, jak postupovat při sjednávání meziobecní spolupráce a jakým způsobem vytvářet jednotlivé analýzy a strategie pro Územní obvod.

21. Smluvní partner se zavazuje na odborném semináři ve smyslu předchozího odstavce zajistit na své náklady účast alespoň tří zaměstnanců působících v Realizačním týmu. Ze strany Svazu bude hrazeno ubytování vyslaných zaměstnanců na jednu noc a bude zajištěno též jejich stravování.

## PŘÍLOHA č. 2 - Pravidla pro tvorbu rozvojových strategií

### ke SMLOUVĚ O VZÁJEMNÉ SPOLUPRÁCI PŘI REALIZACI PROJEKTU „SYSTÉMOVÁ PODPORA ROZVOJE MEZIOBECNÍ SPOLUPRÁCE V ČR V RÁMCI ÚZEMÍ SPRÁVNÍCH OBVODŮ OBCÍ S ROZŠÍŘENOU PŮSOBNOSTÍ“

Registrační číslo projektu: CZ.1.04/4.1.00/B8.00001

1. Smluvní partner zajistí, aby Realizační tým vytvářel jednotlivé dílčí rozvojové strategie jako samostatný dokument a obligatorně rozdělený na dvě základní části, analytickou a návrhovou.
  - **Analytická část** vyjde ze současného stavu v Územním obvodu a bude obsahovat především vymezení a charakteristiku daného území, rešerše legislativy dopadající na konkrétní analyzovanou oblast, to, jakým způsobem je v současnosti analyzovaná problematika v Územním obvodu řešena, současné vývojové tendence (tj. socioekonomický vývoj Územního obvodu), projekci vývoje a SWOT analýzu.
  - **Návrhová část** vyjde ze zjištěných údajů zpracovaných v části analytické, z praktických zkušeností jednotlivých obcí a bude se zabývat definicí problematických okruhů a potřeb území v rámci analyzované oblasti samostatné působnosti, definicí jednoznačných a měřitelných cílů, rozdělením odpovědnosti jednotlivých subjektů a variantními návrhy řešení definovaných problémů a potřeb, přičemž tyto varianty návrhů budou obsahovat srozumitelný způsob řešení problematických okruhů a potřeb, rámcový rozpočet a harmonogram možné realizace.
2. Smluvní partner též zajistí, aby Realizační tým při tvorbě jednotlivých dílčích rozvojových strategií postupoval v souladu se Svazem vytvořenými metodickými pokyny, které se Svaz zavazuje Smluvnímu partnerovi doručit v elektronické formě nejpozději do deseti pracovních dnů od dne, kdy bude Smlouva podepsána oběma smluvními stranami. V případě, že pro konkrétní část dokumentů nebudou metodické pokyny stanoveny, musí být postupováno bez dalšího tak, aby byly naplňovány stanovené cíle a účel Projektu.
3. Svaz si vyhrazuje právo po celou dobu realizace Projektu ve vytvořených metodických pokynech provádět změny. Pravidla obsažená v odst. 13 přílohy č. 1 ke Smlouvě se v tomto případě použijí obdobně.
4. Nejpozději do 31. května 2014 se Smluvní partner zavazuje doručit v elektronické formě Svazu zpracovanou analytickou část ke třem dílčím rozvojovým strategiím z oblasti školství a předškolního vzdělávání, z oblasti odpadového hospodářství a z oblasti sociálních služeb. Ke stejnému datu se Smluvní partner též zavazuje doručit v elektronické formě Svazu stručný nástin možných variantních návrhů směřujících k řešení problematických okruhů a potřeb daného Územního obvodu vycházejících z již zpracovaných analytických materiálů ke třem dílčím rozvojovým strategiím, a to v rozsahu dle příslušných metodických pokynů.
5. Svaz se zavazuje, že bezprostředně poté, co mu budou Smluvním partnerem doručeny jednotlivé dokumenty dle předchozího odstavce, zajistí ke každému z nich zpracování oponentního posudku, který bude sloužit jako podklad pro další práci Realizačního týmu. Oponentní posudek se Svaz zavazuje Smluvnímu partnerovi doručit v elektronické formě nejpozději do 31. srpna 2014.

6. Smluvní partner po doručení oponentních posudku zajistí zapracování připomínek oponentů do analytických částí jednotlivých dílčích rozvojových strategií z oblasti školství a předškolního vzdělávání, z oblasti odpadového hospodářství a z oblasti sociálních služeb, případně jejich úpravu. Aktuální znění těchto tří rozvojových strategií obsahující především v souladu s předchozí větou upravené analytické části doručí Smluvní partner Svazu v elektronické formě nejpozději do 30. září 2014.

7. Nejpozději do 30. září 2014 se Smluvní partner zavazuje doručit v elektronické formě Svazu též zpracovanou analytickou část ke čtvrté dílčí rozvojové strategii týkající se Volitelného tématu, a to včetně stručného nástinu možných variantních návrhů směřujících k řešení problematičtějších okruhů a potřeb daného Územního obvodu vycházející ze zpracovaného analytického materiálu ke čtvrté dílčí rozvojové strategii, který bude v rozsahu dle příslušných metodických pokynů.

8. Nejpozději do 20. prosince 2014 se Smluvní partner zavazuje doručit v elektronické formě Svazu jednotný dokument obsahující čtyři kompletní rozvojové strategie, jejichž kvalita odpovídá požadavkům stanoveným Smlouvou, jejími přílohami a metodickými pokyny, které byly zpracovány Svazem. Stejně tak ucelený dokument obsahující všechny čtyři rozvojové strategie musí odrážet veškeré oponentní posudky, které byly do té doby zpracovány.

9. Svaz se zavazuje, že bezprostředně poté, co mu bude Smluvním partnerem doručen ucelený dokument obsahující jednotlivé dílčí rozvojové strategie, zajistí k tomuto dokumentu zpracování závěrečného posudku. Závěrečný posudek se Svaz zavazuje Smluvnímu partnerovi doručit v elektronické formě nejpozději do 28. února 2015.

10. Smluvní partner po doručení závěrečného posudku zajistí zapracování připomínek do uceleného dokumentu, případně jeho odpovídající úpravu. Takto upravené znění jednotného uceleného dokumentu se Smluvní partner zavazuje Svazu doručit v elektronické formě nejpozději do 31. března 2015. Smluvní partner též zajistí vytvoření dvou CD, na nichž bude konečná verze uceleného rozvojového dokumentu nahrána, a vytvoření jednoho listinného vyhotovení konečné verze uceleného rozvojového dokumentu podepsaného oprávněnou osobou. Listinné vyhotovení a obě CD poté Smluvní partner Svazu doručí v listinné formě nejpozději do 15. dubna 2015.

11. Veškeré dokumenty týkající se rozvojových strategií předávané Smluvním partnerem se považují za doručené pouze v případě, kdy neobsahují žádné formální ani věcné nedostatky, především jsou zpracovány v požadované struktuře, obsahují veškeré náležitosti vyplývající ze Smlouvy, z příloh ke Smlouvě a ze všech zpracovaných metodik, a odráží skutečný stav analyzované oblasti v Územním obvodu.

12. Svaz je oprávněn v případě zjištění formálních nebo věcných nedostatků dokumenty týkající se rozvojových strategií předávané Smluvním partnerem nepřevzít a požadovat po Smluvním partnerovi, aby zajistil jejich přepracování dle stanovených požadavků. Pokud Svaz neurčí jinak, zajistí Smluvní partner přepracování dokumentů ve lhůtě pěti pracovních dnů ode dne, kdy byl požadavek Svazu na přepracování Smluvnímu partnerovi doručen, a to v listinné formě. Tímto není dotčeno právo Svazu požadovat případnou náhradu vzniklé majetkové újmy a příslušné smluvní sankce spojené s nedodržením závazných termínů týkajících se předání jednotlivých dokumentů.

### **PŘÍLOHA č. 3 - Pravidla pro organizaci setkání představitelů obcí**

#### **ke SMLOUVĚ O VZÁJEMNÉ SPOLUPRÁCI PŘI REALIZACI PROJEKTU „SYSTÉMOVÁ PODPORA ROZVOJE MEZIOBECNÍ SPOLUPRÁCE V ČR V RÁMCI ÚZEMÍ SPRÁVNÍCH OBVODŮ OBCÍ S ROZŠÍŘENOU PŮSOBNOSTÍ“**

**Registrační číslo projektu: CZ.1.04/4.1.00/B8.00001**

1. Program prvního oficiálního setkání představitelů obcí se Smluvní partner zavazuje sestavit tak, aby jednotliví účastníci projednali výstupy vzešlé z analýzy stávající situace a zmapovaných potřeb daného Územního obvodu, diskutovali o možnostech meziobecní spolupráce v rámci výkonu samostatné působnosti (včetně obecných možností zakládání nebo transformace dobrovolných svazků obcí) a zvolili oblast výkonu samostatné působnosti, v níž by s ohledem na regionální specifika v rámci Územního obvodu bylo vhodné do budoucna rozvíjet vzájemnou spolupráci územních samosprávných celků.
2. Volitelné téma musí být pro daný Územní obvod vybráno Smluvním partnerem společně s představiteli zúčastněných obcí, a to v souladu s pravidly stanovenými v odst. 8, 9 a 10 této přílohy ke Smlouvě. Zvoleno by mělo být takové téma, které vychází z aktuálních potřeb daného Územního obvodu a primárně směřuje do oblasti výkonu samostatné působnosti. Nemůže však být zvoleno téma úzce související s oblastí výkonu samostatné působnosti, která je rozvojovými strategiemi dle Smlouvy již řešena.
3. Pokud se na prvním oficiálním setkání představitelů obcí účastníci nedomluví a nezvolí čtvrté Volitelné téma, které bude moci být zpracováno v jedné z dílčích rozvojových strategií, je Svaz oprávněn na návrh Realizačního týmu zvolit Volitelné téma ke zpracování sám.
4. První oficiální setkání představitelů obcí musí proběhnout nejpozději do 30. června 2014, nejdříve však poté, co Svazu budou doručeny dokumenty uvedené v odst. 4 přílohy č. 2 ke Smlouvě v odpovídající kvalitě, bez formálních a věcných nedostatků.
5. Program druhého oficiálního setkání představitelů obcí se Smluvní partner zavazuje sestavit tak, aby byla projednána ucelená rozvojová strategie a konkrétní směr řešení problémů souvisejících s analyzovanými oblastmi samostatné působnosti v Územním obvodu a aby byly diskutovány vytvořené vzorové dokumenty související s institucionalizací a možnost institucionalizace meziobecní spolupráce. Smluvní partner také zapracuje nejvhodnější varianty meziobecní spolupráce do právně nezávazného společného prohlášení deklarujícího potenciální zájem obcí o vzájemnou součinnost v rámci Územního obvodu, které zúčastnění představitelé, jež s touto myšlenkou souhlasí, mohou podepsat.
6. Druhé oficiální setkání představitelů musí proběhnout nejpozději do 30. dubna 2015, nejdříve však poté, co Svazu bude doručena ucelená rozvojová strategie ve smyslu odst. 10 přílohy č. 2 ke Smlouvě v odpovídající kvalitě, bez formálních a věcných nedostatků.



evropský  
sociální  
fond v ČR



EVROPSKÁ UNIE



OPERAČNÍ PROGRAM  
LIDSKÉ ZDROJE  
A ZAMĚSTNANOST



Svaz měst a obcí  
**SMO**  
ČESKÉ REPUBLIKY



OBCE SOBĚ

PODPORUJEME  
VAŠI BUDOUCNOST  
[www.esfcr.cz](http://www.esfcr.cz)

7. Organizaci obou oficiálních setkání představitelů obcí Smluvní partner zajistí především pomocí zaměstnanců působících v Realizačním týmu. Těmto také Smluvní partner jako organizátor setkání poskytne dostatečný prostor k tomu, aby prezentovali v rámci své činnosti zjištěné skutečnosti a odborné otázky související s realizací Projektu. Stejně tak Smluvní partner na obou oficiálních setkáních představitelů obcí umožní vystoupit zástupcům Svazu.

8. Smluvní partner zajistí na obou oficiálních setkáních představitelů obcí alespoň minimální účast, což je zastoupení alespoň 30% obcí, které mají své území v rámci Územního obvodu. Svaz může na základě žádosti Smluvního partnera zasláné v elektronické formě schválit výjimku z této povinnosti minimální účasti. Dále Smluvní partner zajistí na obou oficiálních setkáních vznik záznamu, který bude zachycovat průběh setkání, a prezenční listiny podepsané všemi zúčastněnými osobami.

9. Pokud je třeba, aby představitelé obcí na oficiálních setkáních vyjádřili společnou vůli, usnáší se oficiální setkání představitelů na jednotlivých výstupech jako kolektivní orgán na základě hlasování, přičemž návrh je schválen, pokud se pro jeho přijetí vyjádří nadpoloviční většina přítomných představitelů obcí dle prezenční listiny. Zúčastněná obec má v rámci hlasování jeden hlas. Zároveň, aby byl návrh schválen, musí být nadpoloviční většina, složená z představitelů takových obcí, které mají v součtu na svém území přihlášeno k trvalému pobytu více než 50% obyvatel, počítáno však z celkového počtu obyvatel přihlášených k trvalému pobytu na území obcí, které se oficiálního setkání představitelů zúčastní.

10. Pro účely hlasování dle předchozího odstavce je rozhodný skutečný počet obyvatel přihlášených k trvalému pobytu na území dané obce ke dni 1. ledna 2014, přičemž tyto údaje vyjdou ze stavu evidence obyvatel.

11. Smluvní partner doručí Svazu v listinné formě nejpozději do deseti pracovních dnů ode dne, kdy bylo dané oficiální setkání představitelů obcí ukončeno, veškeré výstupy na setkání vzniklé, především zprávu o tom, které Volitelné téma bude v Územním obvodu zpracováváno, záznam o průběhu daného setkání a originál příslušné prezenční listiny s podpisy.

## **PŘÍLOHA č. 4 - Pravidla postupu směřujícího k přípravě podkladů pro vznik nebo transformaci dobrovolného svazku obcí**

### **ke SMLOUVĚ O VZÁJEMNÉ SPOLUPRÁCI PŘI REALIZACI PROJEKTU „SYSTÉMOVÁ PODPORA ROZVOJE MEZIOBECNÍ SPOLUPRÁCE V ČR V RÁMCI ÚZEMÍ SPRÁVNÍCH OBVODŮ OBCÍ S ROZŠÍŘENOU PŮSOBNOSTÍ“**

**Registrační číslo projektu: CZ.1.04/4.1.00/B8.00001**

1. Externí dodavatel vytvoří metodiku obsahující podrobný postup obcí při zakládání nových dobrovolných svazků obcí a při rozšiřování a změnách působnosti dobrovolných svazků obcí stávajících (dále jen „**metodika DSO**“). Metodiku DSO Externí dodavatel Smluvnímu partnerovi elektronicky zašle nejpozději do 10. března 2014.
2. Smluvní partner metodiku DSO od Externího dodavatele převezme a následně ji předá členům Realizačního týmu. Smluvní partner zařadí k projednání informaci o metodice DSO a o možnostech meziobecní spolupráce na program prvního oficiálního setkání představitelů obcí v Územním obvodu.
3. Smluvní partner, bez zbytečného odkladu, po ukončení prvního oficiálního setkání představitelů obcí v Územním obvodu metodiku DSO elektronicky pošle obcím v Územním obvodu. Současně s metodikou DSO bude odeslána výzva k zasílání připomínek a k výběru z jednotlivých variant řešení institucionalizace meziobecní spolupráce. Připomínky k metodice DSO a výběr z variant řešení musí být zaslán vybranému členu Realizačního týmu, a to nejpozději do 30. září 2014.
4. Smluvní partner shromáždí veškeré připomínky jednotlivých obcí a zajistí pomocí Realizačního týmu jejich vyhodnocení a zapracování do jednoho dokumentu, a to při respektování většinového názoru obcí v Územním obvodu, které se procesu připomínkování metodiky DSO aktivně zúčastnily. Výsledný dokument bude zpracován tak, aby obsahoval jednoznačný požadavek na podobu dokumentů nezbytně nutných k založení nového dobrovolného svazu obcí nebo k transformaci již existujícího dobrovolného svazku obcí (tj. v zasílaném dokumentu nebudou uvedena variantní řešení).
5. Veškeré připomínky jednotlivých obcí a Realizačním týmem zpracovaný dokument Smluvní partner doručí nejpozději do 31. října 2014 v elektronické formě Externímu dodavateli. Nejpozději v poslední den této lhůty rovněž Smluvní partner v elektronické formě Externímu dodavateli doručí veškeré shromážděné připomínky k metodice DSO.
6. Externí dodavatel na základě zaslaných podkladů a při součinnosti se Smluvním partnerem vypracuje dokumenty nezbytně nutné k založení nového dobrovolného svazu obcí nebo budou vytvořeny dokumenty nutné pro transformaci již existujícího dobrovolného svazku obcí. Konečnou verzi právních dokumentů bude Externí dodavatel zavázán Smluvnímu partnerovi předat nejpozději do 31. ledna 2015.

7. Smluvní partner zajistí prezentaci konečné verze vytvořených dokumentů členy Realizačního týmu na druhém oficiálním setkání představitelů obcí v Územním obvodu a následně zajistí projednání těchto dokumentů účastníky setkání, případně zahrne možnost institucionalizace meziobecní spolupráce do společného prohlášení deklarujícího potenciální zájem obcí o vzájemnou součinnost v rámci Územního obvodu.

8. Smluvní partner zajistí, aby Externímu dodavateli byly předány pouze pravdivé informace odrážející zjiitelný stav a potřeby obcí v Územním obvodu.

9. Externí dodavatel je oprávněn v případě zjištění závažných věcných nedostatků dokumenty od Smluvního partnera nepřevzít a požadovat po Smluvním partnerovi, aby zajistil jejich přepracování dle požadavků stanovených Smlouvou. Pokud Externí dodavatel neurčí jinak, Smluvní partner zajistí přepracování dokumentů ve lhůtě pěti pracovních dnů ode dne, kdy byl tento požadavek Externího dodavatele Smluvnímu partnerovi doručen.

10. Smluvní partner stejně jako ostatní obce v Územním obvodu se mohou po celou dobu realizace Projektu obracet na Externího dodavatele e-mailem nebo telefonicky s dotazy týkajícími se vytváření nových dobrovolných svazků obcí a transformací svazků stávajících. K této problematice bude Externí dodavatel zavázán poskytovat jednotlivým obcím po celou dobu realizace Projektu odborné poradenství.





evropský  
sociální  
fond v ČR



EVROPSKÁ UNIE



OPERAČNÍ PROGRAM  
LIDSKÉ ZDROJE  
A ZAMĚSTNANOST

Svaz měst a obcí  
**SMO**  
ČESKÉ REPUBLIKY



PODPORUJEME  
VAŠI BUDOUCNOST  
[www.esfcr.cz](http://www.esfcr.cz)

## **PŘÍLOHA č. 5 – Vzorové potvrzení o obsahu pracovněprávního vztahu**

**ke SMLouvě o VZÁJEMNÉ SPOLUPRÁCI PŘI REALIZACI PROJEKTU „SYSTEMOVÁ PODPORA  
ROZVOJE MEZIOBECNÍ SPOLUPRÁCE V ČR V RÁMCI ÚZEMÍ SPRÁVNÍCH OBVODŮ OBCÍ  
S ROZŠÍŘENOU PŮSOBNOSTÍ“**

**Registrační číslo projektu: CZ.1.04/4.1.00/B8.00001**



evropský  
sociální  
fond v ČR



EVROPSKÁ UNIE



OPERAČNÍ PROGRAM  
LIDSKÉ ZDROJE  
A ZAMĚSTNANOST



Svaz měst a obcí  
**SMO**  
ČESKÉ REPUBLIKY



OBCE SOBĚ

PODPORUJEME  
VAŠI BUDOUCNOST  
www.esfcr.cz

## Potvrzení o obsahu pracovně právního vztahu

PROJEKT „SYSTÉMOVÁ PODPORA ROZVOJE MEZIOBECNÍ SPOLUPRÁCE V ČR V RÁMCI ÚZEMÍ  
SPRÁVNÍCH OBVODŮ OBCÍ S ROZŠÍŘENOU PŮSOBNOSTÍ“

Registrační číslo projektu: CZ.1.04/4.1.00/B8.0000

### KOORDINÁTOR MEZIOBECNÍ SPOLUPRÁCE

Zaměstnavatel: Obec  
se sídlem obecního úřadu  
IČ: , DIČ:

Zaměstnanec: jméno, příjmení  
dat. nar.  
trvalým pobytem

Zaměstnanec vykonává pro zaměstnavatele práci na pozici **Koordinátora meziobecní spolupráce**. Náplní práce zaměstnance je zejména komunikace se zástupci dotčených obcí a partnery v území správního obvodu obce s rozšířenou působností, objasňování cílů meziobecní spolupráce ve správním obvodu obce s rozšířenou působností, zdůrazňování přínosů pro participující obce, identifikace dalších klíčových aktérů (tj. možných budoucích partnerů v území správního obvodu obce s rozšířenou působností), podpora porozumění a sounáležitosti, vytváření vazeb mezi obcemi, přispívání k řešení konkrétních problémů, moderování veřejných debat a jednání, napomáhání vzájemnému konsensu, pomáhání v identifikaci společných zájmů, hledání vhodných řešení, pomáhání při formulaci závěrů, nastavování vazeb mezi obcemi a koordinace případného procesu institucionalizace meziobecní spolupráce ve variantě zvolené představiteli obcí z daného území. Dále je náplní práce zaměstnance plnit další úkoly spojené s realizací projektu, včetně komplexního řízení projektu na úrovni Smluvního partnera (plnění úkolů, soulad s harmonogramem a reporting výstupů směrem ke Svazu) a řízení činnosti dalších členů Realizačního týmu (rozdělování úkolů, kontrola výstupů, atd.).

Sjednaný rozsah týdenní pracovní doby činí ..... úvazku (tj. průměrně ..... hodin týdně)

V ..... dne .....

\_\_\_\_\_  
Zaměstnanec  
.....

\_\_\_\_\_  
Zaměstnavatel  
.....



evropský  
sociální  
fond v ČR



EVROPSKÁ UNIE



OPERAČNÍ PROGRAM  
LIDSKÉ ZDROJE  
A ZAMĚSTNANOST

Svaz měst a obcí  
**SMO**  
ČESKÉ REPUBLIKY



PODPORUJEME  
VAŠI BUDOUCNOST  
www.esfcr.cz

## Potvrzení o obsahu pracovně právního vztahu

PROJEKT „SYSTÉMOVÁ PODPORA ROZVOJE MEZIOBECNÍ SPOLUPRÁCE V ČR V RÁMCI ÚZEMÍ  
SPRÁVNÍCH OBVODŮ OBCÍ S ROZŠÍŘENOU PŮSOBNOSTÍ“

Registrační číslo projektu: CZ.1.04/4.1.00/B8.0000

### PRACOVNÍK PRO ANALÝZY A STRATEGIE

Zaměstnavatel: Obec  
se sídlem obecního úřadu  
IČ: , DIČ:

Zaměstnanec: jméno, příjmení  
dat. nar.  
trvalým pobytem

Zaměstnanec vykonává pro zaměstnavatele práci na pozici **Pracovníka pro analýzy a strategie**. Náplní práce zaměstnance je zejména analyzování a definování věcného potenciálu meziobecní spolupráce v příslušném správním obvodu obce s rozšířenou působností, nastavování priorit vzájemné spolupráce, příprava veškerých analytických podkladů a syntézy pro setkání zástupců obcí, zpracovávání situačních analýz rozvojových strategií a hodnocení dostupnosti vybraných veřejných služeb v území. Zaměstnanec též plní v rámci Projektu další úkoly směřující k jeho realizaci, tvoří návrhy, strategie a koncepce pro území správního obvodu obce s rozšířenou působností.

Sjednaný rozsah týdenní pracovní doby činí ..... úvazku (tj. průměrně ..... hodin týdně)

V ..... dne .....

\_\_\_\_\_  
Zaměstnanec

.....

\_\_\_\_\_  
Zaměstnavatel

.....



evropský  
sociální  
fond v ČR



EVROPSKÁ UNIE



OPERAČNÍ PROGRAM  
LIDSKÉ ZDROJE  
A ZAMĚSTNANOST

Svaz měst a obcí  
**SMO**  
ČESKÉ REPUBLIKY



OBCE SOBĚ

PODPORUJEME  
VAŠI BUDOUCNOST  
www.esfcr.cz

## Potvrzení o obsahu pracovně právního vztahu

PROJEKT „SYSTÉMOVÁ PODPORA ROZVOJE MEZIOBECNÍ SPOLUPRÁCE V ČR V RÁMCI ÚZEMÍ  
SPRÁVNÍCH OBVODŮ OBCÍ S ROZŠÍŘENOU PŮSOBNOSTÍ“

Registrační číslo projektu: CZ.1.04/4.1.00/B8.0000

### ODBOURNÍK NA VYBRANOU SAMOSPRÁVNOU OBLAST (TÉMATICKÝ EXPERT)

Zaměstnavatel: Obec  
se sídlem obecního úřadu  
IČ: , DIČ:

Zaměstnanec: jméno, příjmení  
dat. nar.  
trvalým pobytem

Zaměstnanec vykonává pro zaměstnavatele práci na pozici **Odborníka na vybranou samosprávnou oblast (tematický expert)**. Zaměstnanec vykonává práci spojenou s konkrétním zvoleným Volitelným tématem, přičemž konkrétní náplní práce zaměstnance je zejména definování věcného potenciálu meziobecní spolupráce, rozpracování a navržení vhodných řešení, stejně jako vytvoření strategie a koncepce pro území správního obvodu obce s rozšířenou působností, které budou moci být v alternativách předloženy představitelům obcí v území správního obvodu obce s rozšířenou působností. Náplní práce zaměstnance je též plnit další úkoly spojené s realizací projektu.

Sjednaný rozsah týdenní pracovní doby činí ..... úvazku (tj. průměrně ..... hodin týdně)

V ..... dne .....

\_\_\_\_\_  
Zaměstnanec

.....

\_\_\_\_\_  
Zaměstnavatel

.....



evropský  
sociální  
fond v ČR



EVROPSKÁ UNIE



OPERAČNÍ PROGRAM  
LIDSKÉ ZDROJE  
A ZAMĚSTNANOST

Svaz měst a obcí  
**SMO**  
ČESKÉ REPUBLIKY



PODPORUJEME  
VAŠI BUDOUCNOST  
www.esfcr.cz

## Potvrzení o obsahu pracovně právního vztahu

PROJEKT „SYSTÉMOVÁ PODPORA ROZVOJE MEZIOBECNÍ SPOLUPRÁCE V ČR V RÁMCI ÚZEMÍ  
SPRÁVNÍCH OBVODŮ OBCÍ S ROZŠÍŘENOU PŮSOBNOSTÍ“

Registrační číslo projektu: CZ.1.04/4.1.00/B8.0000

### ASISTENT

Zaměstnavatel: Obec  
se sídlem obecního úřadu  
IČ: , DIČ:

Zaměstnanec: jméno, příjmení  
dat. nar.  
trvalým pobytem

Zaměstnanec vykonává pro zaměstnavatele práci na pozici **Asistenta** – Zaměstnanec působí jako asistent koordinátora meziobecní spolupráce, pracovníka pro analýzy a strategie a odborníka na vybranou samosprávnou oblast, přičemž náplní práce zaměstnance je zejména zajišťování technické podpory činnosti Realizačního týmu, vedení projektové dokumentace, podílení se na zpracování zpráv o činnosti a na dílčích výstupech, organizační zajišťování setkání představitelů obcí, organizační zajišťování jednání s dalšími partnery a další administrativní činnosti spojené s fungováním Realizačního týmu. Zaměstnanec také plní další úkoly spojené s realizací projektu.

Sjednaný rozsah týdenní pracovní doby činí ..... úvazku (tj. průměrně ..... hodin týdně)

V ..... dne .....

\_\_\_\_\_  
Zaměstnanec

.....

\_\_\_\_\_  
Zaměstnavatel

.....

### MZDOVÁ SOUPISKA REALIZAČNÍHO TÝMU PROJEKTU<sup>1)</sup>

Registrační číslo projektu	CZ.1.04/4.1.00/B8.00001										
Název projektu	Systémová podpora rozvoje meziobecní spolupráce v ČR v rámci území správních obvodů obcí s rozšířenou působností										
Název příjemce finanční podpory	Svaz měst a obcí České republiky										
Měsíc											
Rok	2013										
Jméno a příjmení zaměstnance	Druh pracovně právního vztahu	Zúčtovaná hrubá mzda v daném měsíci v Kč	Měsíční fond pracovní doby v hodinách	Hodinová mzda v Kč	Počet odpracov. hodin na projektu dle výkazu práce	Jiné v Kč (odvádí se z nich odvody)	Mzdový výdaj v Kč	Pojistné na sociální a zdravotní pojištění v Kč	Jiné v Kč (neodvádí se z nich odvody)	Způsobilé osobní náklady v Kč	Datum uskutečnění úhrady mzdy
								0			
								0			
								0			
								0			
								0			
								0			
								0			
								0			
								0			
								0			
								0			
								0			
								0			
								0			
								0			
								0			
								0			
<b>Celkem</b>							0	0		0,00	

1) Uvádí se všichni členové realizačního týmu

Datum

Podpis pracovníka odpovědného za účetní případy

## PŘÍLOHA č. 7 - Pravidla pro doručování písemností

### ke SMLOUVĚ O VZÁJEMNÉ SPOLUPRÁCI PŘI REALIZACI PROJEKTU „SYSTEMOVÁ PODPORA ROZVOJE MEZIOBECNÍ SPOLUPRÁCE V ČR V RÁMCI ÚZEMÍ SPRÁVNÍCH OBVODŮ OBCÍ S ROZŠÍŘENOU PŮSOBNOSTÍ“

Registrační číslo projektu: CZ.1.04/4.1.00/B8.00001

#### I.

##### Způsoby odesílání písemností

1.1 Veškeré písemnosti, které si Smluvní strany v rámci realizace Smlouvy vyměňují, se odesílají v listinné či elektronické formě, není-li dále uvedeno jinak.

1.2 Způsob odeslání jednotlivých písemností upravují příslušná ustanovení Smlouvy. Pokud Smlouva způsob odeslání písemnosti neupravuje nebo se jedná o písemnost ve Smlouvě neuvedenou, lze použít listinou i elektronickou formu, případně jiný vhodný způsob odeslání či předání písemnosti.

#### II.

##### Odesílání písemností v listinné formě

2.1 Odesláním písemnosti v listinné formě se podle Smlouvy a všech příloh k ní rozumí odeslání písemnosti prostřednictvím provozovatele poštovních služeb doporučeným dopisem. Odesílatel vždy uschová podací lístek nebo jiný obdobný doklad spolu s ostatní dokumentací související s realizací Smlouvy po dobu uvedenou ve Smlouvě.

#### III.

##### Odesílání písemností v elektronické formě

3.1 Odesláním písemnosti v elektronické formě se podle Smlouvy a všech příloh k ní rozumí odeslání písemnosti prostřednictvím e-mailu, a po spuštění informačního systému prostřednictvím tohoto systému.

3.2 V případě pochybností o řádném odeslání a doručení e-mailové zprávy jsou Smluvní strany povinny poskytnout si veškerou potřebnou součinnost k zajištění bezproblémového průběhu vzájemné komunikace.

3.3 Okamžikem, kdy Smluvní partner od Svazu obdrží oznámení o spuštění informačního systému včetně popisu jeho funkcionality, jsou Smluvní strany povinny veškeré zprávy odesílané v elektronické formě odesílat výhradně prostřednictvím tohoto systému.

#### IV.

##### Kontaktní údaje pro doručování

4.1 Písemnosti odesílané v listinné formě se odesílají na adresu druhé smluvní strany uvedenou v záhlaví Smlouvy, leda by druhá smluvní strana průkazným způsobem oznámila změnu adresy pro doručování.

4.2 Písemnosti odesílané e-mailem se odesílají na e-mailovou adresu druhé smluvní strany uvedenou v záhlaví Smlouvy, leda by druhá smluvní strana průkazným způsobem oznámila změnu e-mailové adresy pro doručování.

## Návrh rozpočtu 201

OdPa	Pol	Popis	2010	2011	2012	2013	RO č. 2-2013	Návrh 2014	Návrh 2014 RO č.1
0000	1111	Daň z příjmu fyz. osob ze zav. čin	12 500 000	12 500 000	12 500 000	12 500 000	14 300 000	12 000 000	14 000 000
0000	1112	Daň z příjmu fyzických osob ze SVC	670 000	890 000	890 000	890 000	1 300 000	1 090 000	1 300 000
0000	1121	Daň z příjmu právnických osob	12 400 000	12 400 000	12 400 000	14 700 000	12 850 000	12 000 000	12 000 000
0000	1211	Daň z přidané hodnoty	14 700 000	15 500 000	25 000 000	31 000 000	28 000 000	31 000 000	28 000 000
	1334	odvod za odnětí půdy	0	0	0	0	3 700	0	0
0000	1339	popl. za komunální odpad	2 800 000	2 800 000	2 800 000	2 800 000	3 930 000	3 800 000	3 800 000
0000	1341	popl. ze psů	200 000	200 000	200 000	260 000	266 000	260 000	260 000
0000	1343	Popl. za užívání veř. prostranství	25 000	75 000	75 000	75 000	59 000	75 000	75 000
0000	1344	popl. ze vstupného	3 000	3 000	3 000	3 000	12 000	3 000	3 000
0000	1345	popl. z ubytovací kapacity	25 000	25 000	25 000	10 000	34 000	10 000	10 000
0000	1347	Popl. za provoz. výh. hrací přístroj	280 000	280 000	200 000	0	0	0	0
	1348	Poplatek za zhodnocení pozemku						620 000	620 000
0000	1351	Ostatní popl. z činnosti (loterie)	240 000	240 000	100 000	476 000	1 261 000	902 000	1 000 000
0000	1361	Správní poplatky	1 135 000	1 000 000	1 000 000	600 000	1 461 000	1 000 000	1 000 000
0000	1511	Daň z nemovitosti	2 000 000	2 500 000	7 000 000	7 000 000	7 642 000	7 600 000	7 600 000
	1348	poplatek za zhodnocení pozemku					0		
	2481	exekuce - Trojánková					244 000		899 000
	4116	Úřad práce UZ13234					90 000	66 000	66 000
0000	2420	Splátky půjček Sokol	100 000	100 000	100 000	100 000	100 000	100 000	100 000
0000	4111	Neinv dotace PAP					0	0	0
	4111	Volby					110 271		
	4111	Neinv dotace -volby prezident					95 506		
0000	4112	Neinvestiční přijaté dotace ze SR	5 123 000	8 300 000	7 321 000	7 321 000	6 859 400	6 859 400	6 859 400
0000	4121	Neinvestiční přijaté dotace od obcí	900 000	900 000	600 000	600 000	440 000	600 000	440 000
	4116	MMR dotace povodň					30 000	0	0
	4122	Dotace hasiči povodně					608 922	0	0
	4116	Dotace CZch Point 85%						0	0
	4122	Dotace - bezpečnost na silnicích						0	0
	4222	Inv.DOTACE MŠ 3		9 700 277				0	0
0000	4116	Dotace -auto bioodpad							
	4122	Dotace Hrad Skara						371 700	371 700
0000	4122	Dotace-Obnova sochy Arnošta z Pardubic			450 000			250 800	250 800
	4122	Dotace Cesty v Úvalech						371 250	371 250
	4216	DOTACE KANALIZACE	0	35 500 000	80 500 000	44 800 000	272 038	0	0
							4 624 650		
	4216	DOTACE VODA		0	39 200 000	60 000 000	2 067 370	9 699 670	9 699 670
							35 145 303		
	4216	DOTACE Č.P. 65					3 759 506	7 200 000	7 200 000
	4213	DOTACE RYBNIKY	0	0		6 000 000	229 325	0	0
							2 981 236		
	4222	dotace parková zahrada č.18	0	0	0	0	3 619 057	0	0
	4213	dotace zeleň					325 072	0	0
	4116	pečovatelská sl. - příspěvek KU	0	600 000	0	0	948 000	900 000	900 000
	8115	rezerva z daně z nemovitosti				9 000 000	6 723 836		9 290 895
	8115	úspora - aukce na energii						500 000	500 000
	8115	financování z rezervy developera				16 000 000	14 000 000	2 000 000	2 000 000
	4223	Inv DOTACE ZS		19 964 711	8 000 000	0	0	0	0
2212	3121	dary na dlouh.maj.					351 570		
2310	3121	dary na dlouh.maj.					120 000		
2310	2132	vodovod - pronájem řadu	200 000	200 000	0	0	1 311 748	891 000	891 000
2321	2132	kanalizace - Pronájem čistírny	412 000	400 000	0	0	3 490 022	3 219 000	3 219 000
3113	2111	ZS - služby (byty)	80 000	80 000	80 000	80 000	23 000	23 000	23 000
3113	2132	ZS - nájem (byty)	60 000	60 000	60 000	60 000	326 000	154 000	154 000
3114	2111	spec. škola - služby	350 000	350 000	175 000		0	0	0
3114	2132	spec. škola - pronájem	195 000	195 000	98 000		0	0	0
3314	2111	knihovna - poplatky	50 000	50 000	50 000	50 000	75 400	50 000	50 000
3349	2111	Život Úval - inzerce	0	0	0	0	272 000	60 000	60 000
3399	2111	kultura	10 000	10 000	10 000	10 000	71 000	10 000	10 000
3399	2321	kultura - dary	20 000	20 000	20 000	20 000	74 500	20 000	20 000
3412	2132	Koupaliště - pronájem	80 000	80 000	80 000	80 000	79 600	0	0
3429	2111	Tesko - služby	15 000	15 000	15 000	15 000	0	15 000	15 000
3429	2132	Tesko - pronájem	6 000	6 000	6 000	6 000	6 000	6 000	6 000
3744	2322	pojistné náhrady-povodně					559 889		
3519	2111	zdrav. střed.- služby	0	0	0	0	0	0	0
3519	2132	zdrav. střed.- pronájem	0	0	0	0	775 800	775 800	775 800
3519	2322	Pojistná náhrada	0	0	0	0	0	0	0
3612	2111	byty - služby	1 750 000	1 750 000	1 750 000	1 750 000	1 840 000	1 240 000	1 240 000
3612	2132	byty - pronájem	2 500 000	2 500 000	2 500 000	2 500 000	3 181 000	3 210 000	3 210 000
3612	3113	byty - prodej majetku	0	0	0	0	0	0	0
3612	2321	Neinv dary					0	0	0
3613	2111	nebytové služby	50 000	50 000	50 000	50 000	167 000	108 000	108 000
3613	2132	nebytové - pronájem	500 000	500 000	500 000	500 000	630 000	1 683 000	680 000
3632	2111	hřbitov - služby	100 000	130 000	130 000	130 000	127 000	130 000	130 000
3631	2132	nájemné Eltodo					1 600		
3633	2111	věcné břemeno					8 700		
3722	2111	odpady - vratka za tříděný odpad	280 000	500 000	500 000	500 000	926 000	500 000	900 000
4351	2111	pečovatelská klienti	800 000	800 000	500 000	500 000	397 000	500 000	400 000
5512	2111	hasiči - služby	28 000	28 000	28 000	28 000	19 000	4 000	4 000
5512	2132	hasiči - nájem	10 000	10 000	10 000	10 000	24 000	24 000	24 000
5512	3113	prodej has.auta					80 650		
6171	2321	přijaté neinv.dary					59 000		
6171	2111	prodej dřeva z těžby						50 000	50 000
6171	2111	vývěska, kopírování	0	0	0	0	26 000	50 000	50 000
6310	2141	Příjmy z úroků	500 000	200 000	400 000	400 000	100 000	100 000	100 000
6310	2210	Pokuta Hausdorf	0	0	0	0	0	0	0
6310	2210	Pokuta žp	0	0	0	0	0	0	0
6310	2211	Přijaté sankční platby	20 000	20 000	20 000	20 000	23 400	20 000	20 000
6409	2322	pojistné náhrady-povodně					260 774		
6409	3111	Příjmy z prodeje nemovitostí	0	0	0	0	3 900 000	3 600 000	3 600 000
6409	2131	pronájem pozemků	12 000	12 000	12 000	12 000	67 000	12 000	12 000
8123		úvěr na dofinancování investic města					18 098 972	14 747 166	11 901 028
8115		rezerva z čerpání úvěru 2013							2 846 138
8115		rezerva z prodeje VPS							3 546 680
8123		revolvingový úvěr	0	0	19 283 221	0		0	0
2321	2111	investiční příspěvky	0	0	0	0	0	0	0
		příspěvek(Slunečné terasy)				1 000 000	0	0	0
		příspěvek(Cábel-Málek-Rábel)				1 000 000	700 000	0	0
6409	3122_2	Příspěvky do infrastruktury města	21 000 000	2 631 325	0	0	0	0	0
		<b>PRÍJMY CELKEM :</b>	<b>82 129 000</b>	<b>134 075 313</b>	<b>224 641 221</b>	<b>238 856 000</b>	<b>192 565 817</b>	<b>130 480 786</b>	<b>142 662 361</b>

-80 000 000





Výdaje - návrh r																					
		II. + III.																			
Pol.	Popis	Hřbitov	Koupal. + ZČ	ZŠ	č.p. 65	MDDM	MŠ II	MŠ Cuk	MŠ III	Jíd. ZŠ	Jíd. MŠ	Úz.plán	VO	Silnice	Doprava	Vodovod	Kanalizace	Inž.sítě	Lesy	Popelnice	Odpady
		3632	3412	3113	3114	3421	3111/303	3111/306	3111/311	3141/309	141/308-31	3635	3631	2212	2221	2310	2321/38	3633	1036	3722/1	3722/34
5011	Platy zaměstnanců				270 000															0	
5021	Ostatní osobní výdaje			0																	
5023	Odměny zastupitelům																				
5024	Odstupné zastupitelé																				
5029	Refundace																				
5031	Sociální pojištění	0	0	0	70 200	0	0			0	0	0	0	0	0	0	0	0	0	0	0
5032	Zdravotní pojištění	0	0	0	24 300	0	0			0	0	0	0	0	0	0	0	0	0	0	0
5038	Ostatní pojistné																				
<b>50xx</b>		<b>0</b>	<b>0</b>	<b>0</b>	<b>364 500</b>	<b>0</b>	<b>0</b>		<b>0</b>	<b>0</b>	<b>0</b>	<b>0</b>	<b>0</b>	<b>0</b>	<b>0</b>	<b>0</b>	<b>0</b>	<b>0</b>	<b>0</b>	<b>0</b>	<b>0</b>
5178	Leasing																				
5132	Ochranné pomůcky																			0	
5134	Prádlo, oděv, obuv																				
5136	Knihy, tisk																				
5137	DHIM				30 000																
5139	Materiál	50 000			30 000									300 000							
5151	Voda	7 000			30 000																
5153	Plyn				1 000 000																
5154	Elektrická energie		200 000		0																
5156	Pohonné hmoty																			0	
5161	Služby pošt																				
5162	Telefony				15 000																
5163	Pojištění+bank.popl.																				
5164	Nájemné				500 000						640 000										
5166	Právní služby																				
5167	Školení a vzdělávání																				
5168	Služby zpracování podkladů																				
5169	Nákup služeb	50 000	220 000	250 000	20 000	20 000	20 000			50 000	15 000	55 892	1 990 900	220 000		300 000	48 000	150 000	180 000	4 700 000	800 000
5171	Opravy a udržování	90 000	1 147 980	100 000	10 000	150 000	20 000			200 000	50 000	10 000		643 143		2 537 200	300 000	200 000			
5172	Programové vybavení																				
5173	Cestovné																				
5175	Pohoštění				5 000																
5179	Ostatní nákupy																				
5193	Dopr. obslužnost														1 000 000						
5194	Věcné dary																				
5329	Neinvestiční příspěvek																				
5331	Neinvest. přísp. org.			2 520 000		369 000				1 530 000	595 000	120 000									
5361	Nákup kolků																				
5362	Platby daní a poplatků																				
5410	Sociální dávky																				
5499	Převody vl. fondům																				
5222	příspěvky spolkům		426 471																		
5909	Ostatní výdaje-spolky																				
5909	Ostatní výdaje, rezerva																				
<b>51-9xx</b>		<b>197 000</b>	<b>1 994 451</b>	<b>4 400 000</b>	<b>320 000</b>	<b>539 000</b>	<b>680 000</b>		<b>1 780 000</b>	<b>645 000</b>	<b>145 000</b>	<b>55 892</b>	<b>1 990 900</b>	<b>1 163 143</b>	<b>1 000 000</b>	<b>2 837 200</b>	<b>348 000</b>	<b>350 000</b>	<b>180 000</b>	<b>4 700 000</b>	<b>800 000</b>
5141	Uroky																				
<b>5XXX</b>	<b>Neinvest. výdaje</b>	<b>197 000</b>	<b>1 994 451</b>	<b>4 400 000</b>	<b>684 500</b>	<b>539 000</b>	<b>680 000</b>		<b>1 780 000</b>	<b>645 000</b>	<b>145 000</b>	<b>55 892</b>	<b>1 990 900</b>	<b>1 163 143</b>	<b>1 000 000</b>	<b>2 837 200</b>	<b>348 000</b>	<b>350 000</b>	<b>180 000</b>	<b>4 700 000</b>	<b>800 000</b>
6111	Programové vybavení																				
6121	Budovy, haly a stavby	40 000		0	9 416 380					0	550 000		2 318 134	11 386 800		14 200 000		2 093 184			
6121	Projektová dokumentace			45 200				641 692	9 114	0		979 000		2 495 490		1 104 000		515 000			
6122	Stroje a zařízení																				
6123	Dopravní prostředky																			0	
6125	Výpočetní technika																				
6129	HIM																				
6130	Pozemky																				
<i>6121</i>	<i>Rezervy</i>															3 008 605					
6349	Investiční příspěvek-úvěr																				
<b>6XXX</b>	<b>Investiční výdaje</b>	<b>40 000</b>	<b>0</b>	<b>45 200</b>	<b>9 416 380</b>	<b>0</b>	<b>0</b>		<b>9 114</b>	<b>550 000</b>	<b>0</b>	<b>979 000</b>	<b>2 318 134</b>	<b>16 890 895</b>	<b>0</b>	<b>15 304 000</b>	<b>0</b>	<b>2 608 184</b>	<b>0</b>	<b>0</b>	<b>0</b>
<b>8124</b>	<b>splátky jistin</b>																				
8115	Financování -develop																				
<b>XXXX</b>	<b>Výdaje celkem</b>	<b>237 000</b>	<b>1 994 451</b>	<b>4 445 200</b>	<b>10 100 880</b>	<b>539 000</b>	<b>680 000</b>		<b>1 789 114</b>	<b>1 195 000</b>	<b>145 000</b>	<b>1 034 892</b>	<b>4 309 034</b>	<b>18 054 038</b>	<b>1 000 000</b>	<b>18 141 200</b>	<b>348 000</b>	<b>2 958 184</b>	<b>180 000</b>	<b>4 700 000</b>	<b>800 000</b>

Výdaje - návrh r							
Pol.	Popis	Čer. skl.	Povodeň	Příroda	Sběr. dv.	Pošemberří	zeleně
		3729	3744	3749	3722/36		3745
5011	Platy zaměstnanců						
5021	Ostatní osobní výdaje						
5023	Odměny zastupitelům						
5024	Odstupné zastupitelé						
5029	Refundace						
5031	Sociální pojištění	0	0	0	0	0	0
5032	Zdravotní pojištění	0	0	0	0	0	0
5038	Ostatní pojistné						
<b>50xx</b>		<b>0</b>	<b>0</b>	<b>0</b>	<b>0</b>	<b>0</b>	<b>0</b>
5178	Leasing						
5132	Ochranné pomůcky						
5134	Prádlo, oděv, obuv						
5136	Knihy, tisk						
5137	DHIM						
5139	Materiál			20 000			
5151	Voda						
5153	Plyn						
5154	Elektrická energie						
5156	Pohonné hmoty						
5161	Služby pošt						
5162	Telefony						
5163	Pojištění+bank.popl.						
5164	Nájemné						
5166	Právní služby						
5167	Školení a vzdělávání						
5168	Služby zpracování podkladů						
5169	Nákup služeb	120 000	50 000	478 800	1 600 000		
5171	Opravy a udržování						
5172	Programové vybavení						
5173	Cestovné						
5175	Pohoštění						
5179	Ostatní nákupy						
5193	Dopr. obslužnost						
5194	Věcné dary						
5329	Neinvestiční příspěvek						
5331	Neinvest. přísp. org.						
5361	Nákup kolků						
5362	Platby daní a poplatků						
5410	Sociální dávky						
5499	Převody vl. fondům						
5222	příspěvky spolkům						
5909	Ostatní výdaje-spolky						
5909	Ostatní výdaje, rezerva						
<b>51-9xx</b>		<b>120 000</b>	<b>50 000</b>	<b>498 800</b>	<b>1 600 000</b>	<b>0</b>	<b>0</b>
5141	Uroky						
<b>5XXX</b>	<b>Neinvest. výdaje</b>	<b>120 000</b>	<b>50 000</b>	<b>498 800</b>	<b>1 600 000</b>	<b>0</b>	<b>0</b>
6111	Programové vybavení						
6121	Budovy, haly a stavby			740 553		1 378 190	
6121	Projektová dokumentace		580 802				
6122	Stroje a zařízení						
6123	Dopravní prostředky						
6125	Výpočetní technika						
6129	HIM						
6130	Pozemky						
<i>6121</i>	<i>Rezervy</i>						
6349	Investiční příspěvek-úvěr						
<b>6XXX</b>	<b>Investiční výdaje</b>	<b>0</b>	<b>580 802</b>	<b>740 553</b>	<b>0</b>	<b>1 378 190</b>	<b>0</b>
<b>8124</b>	<b>splátky jistin</b>						
8115	Financování -develop						
<b>XXXX</b>	<b>Výdaje celkem</b>	<b>120 000</b>	<b>630 802</b>	<b>1 239 353</b>	<b>1 600 000</b>	<b>1 378 190</b>	<b>0</b>







**Výdaje RO č.2-**

Pol.	Popis	Hřbitov	Koupal. + ZČ	ZŠ	Spec.šk.	MDDM	MŠ II	MŠ III	MŠ Cuk	Jíd. ZŠ	II. + III. Jíd. MŠ	Úz.plán	VO	Silnice	Doprava	Vodovod	Kanalizace	Inž.sítě	Lesy	Popelnice	Odpady	Čer. skl.	
		3632	3412	3113	3114	3421	3111/303	3111/311	3111/306	3141/309	141/308-31	3635	3631	2212	2221	2310	2321/38	3633	1036	3722/1	3722/34	3729	
5011	Platy zaměstnanců																						
5021	Ostatní osobní výdaje			0																			
5023	Odměny zastupitelům																						
5024	odstupné																						
5029	Refundace																						
5031	Sociální pojištění	0	0	0	0	0	0	0	0	0	0	0	0	0	0	0	0	0	0	0	0	0	0
5032	Zdravotní pojištění	0	0	0	0	0	0	0	0	0	0	0	0	0	0	0	0	0	0	0	0	0	0
5038	Ostatní pojistné	0	0	0	0	0	0	0	0	0	0	0	0	0	0	0	0	0	0	0	0	0	0
50xx		0	0	0	0	0	0	0	0	0	0	0	0	0	0	0	0	0	0	0	0	0	0
5178	Leasing																						
5132	Ochranné pomůcky																						
5134	Prádlo, oděv, obuv																						
5136	Knihy, tisk																						
5137	DHIM						4 200																
5139	Materiál	0															152 000						
5151	Voda	1 000	153 000	24 000													1 400						
5153	Plyn			1 170 000																			
5154	Elektrická energie																155 000						
5156	Pohonné hmoty																	3 000					
5161	Služby pošt																						
5162	Telefony																						
5163	Pojištění+bank.popl.																			0			
5164	Nájemné			556 000			640 000																
5166	Právní služby																						
5167	Skolení a vzdělávání																						
5168	Služby zpracování podkladů																						
5169	Nákup služeb	3 000		90 000		6 000	0	10 000		0	24 108	2 360 000	62 000		0	430 000	160 000	66 630	4 828 920	804 636	5 554		
5171	Opravy a udržování	0	165 344	138 000		16 000	0	28 000		0	30 250		1 590 000			12 000	50 000	343 000					
5172	Programové vybavení																						
5173	Cestovné																						
5175	Pohoštění																						
5179	Ostatní nákupy																						
5193	Dopr. obslužnost														506 000								
5194	Věcné dary																						
5329	Neinvestiční příspěvek																						
5331	Neinvest. přísp. org.			2 871 000		330 000	365 000	1 280 000		450 000	120 000												
5361	Nákup kolků																						
5362	Platby daní a poplatků																						
5229	příspěvky spolkům		686 000																				
5499	Převody vl. fondům																						
5622	půjčky sdružením																						
5909	Ostatní výdaje-spolky																						
5909	Ostatní výdaje																						
51-9xx		4 000	1 004 344	4 849 000	0	352 000	1 009 200	1 318 000		450 000	150 250	24 108	2 360 000	1 960 400	506 000	12 600	483 000	503 000	66 630	4 828 920	804 636	5 554	
5141	Úroky																						
5XXX	Neinvest. výdaje	4 000	1 004 344	4 849 000	0	352 000	1 009 200	1 318 000		450 000	150 250	24 108	2 360 000	1 960 400	506 000	12 600	483 000	503 000	66 630	4 828 920	804 636	5 554	
6111	Programové vybavení																						
6121	Budovy, haly a stavby	0						249 886		14 237 600			122 000	1 662 768	48 699 514	10 530 233	0			72 600			
6121	Projektová dokumentace		67 000	34 800					827 060	0		821 000	3 412 173					281 300					
6122	Stroje a zařízení									203 000													
6123	Dopravní prostředky																						
6125	Výpočetní technika																						
6129	HIM																						
6130	Pozemky																						
6121	Rezervy-8115													9 290 895									
6349	Investiční příspěvek-úvěr																						
6XXX	Investiční výdaje	0	67 000	34 800	0	0	0	249 886	827 060	14 440 600	0	821 000	122 000	14 365 836	0	48 699 514	10 530 233	281 300	0	0	72 600	0	
8124	splátky jistin																						
8115	Financování -develop																						
XXXX	Výdaje celkem	4 000	1 071 344	4 883 800	0	352 000	1 009 200	1 567 886	827 060	14 890 600	150 250	845 108	2 482 000	16 326 236	506 000	48 712 114	11 013 233	784 300	66 630	4 828 920	877 236	5 554	





Výdaje RO č.2-					
Pol.	Popis	Povodeň	Příroda	Sběr. dv.	zeleně
		3744	3749	3722/36	3745
5011	Platy zaměstnanců				
5021	Ostatní osobní výdaje				
5023	Odměny zastupitelům				
5024	odstupné				
5029	Refundace				
5031	Sociální pojištění	0	0	0	
5032	Zdravotní pojištění	0	0	0	
5038	Ostatní pojistné	0	0	0	
<b>50xx</b>					
5178	Leasing				
5132	Ochranné pomůcky				
5134	Prádlo, oděv, obuv				
5136	Knihy, tisk				
5137	DHIM				
5139	Materiál		20 000		
5151	Voda				
5153	Plyn				
5154	Elektrická energie				
5156	Pohonné hmoty				
5161	Služby pošt				
5162	Telefony				
5163	Pojištění+bank.popl.				
5164	Nájemné				
5166	Právní služby				
5167	školení a vzdělávání				
5168	Služby zpracování podkladů				
5169	Nákup služeb	13 854	57 339	1 839 265	
5171	Opravy a udržování		50 000		
5172	Programové vybavení				
5173	Cestovné				
5175	Pohoštění				
5179	Ostatní nákupy				
5193	Dopr. obslužnost				
5194	Věcné dary				
5329	Neinvestiční příspěvek				
5331	Neinvest. přisp. org.				
5361	Nákup kolků				
5362	Platby daní a poplatků				
5229	příspěvky spolkům				
5499	Převody vl. fondům				
5622	půjčky sdružením				
5909	Ostatní výdaje-spolky				
5909	Ostatní výdaje				
<b>51-9xx</b>		13 854	127 339	1 839 265	
5141	Úroky				
<b>5XXX</b>	<b>Neinvest. výdaje</b>	13 854	127 339	1 839 265	<b>0</b>
6111	Programové vybavení				
6121	Budovy, haly a stavby	0	4 846 647		3 133 510
6121	Projektová dokumentace				
6122	Stroje a zařízení				
6123	Dopravní prostředky				
6125	Výpočetní technika				
6129	HIM				
6130	Pozemky				
6121	Rezervy-8115				
6349	Investiční příspěvek-úvěr				
<b>6XXX</b>	<b>Investiční výdaje</b>	0	4 846 647	0	<b>3 133 510</b>
<b>8124</b>	<b>splátky jistín</b>				
8115	Financování -develop				
<b>XXXX</b>	<b>Výdaje celkem</b>	13 854	4 973 986	1 839 265	<b>3 133 510</b>





# DODATEK č. 4

Nájemní smlouvy ze dne 1.července 2012 o nájmu bytu

uzavřený mezi

**Městem Úvaly, Pražská 276,**  
zastoupeným MUDr. Janem Šťastným – starostou města  
Dále jen “pronajímatel“

**a**

**Lxxx Dxxxx** bytem Úvaly, Škvorecká ul. 105  
Dále jen „nájemce“

Nájemní smlouva na náhradní ubytování v místnosti č.5 v 1.podlaží domu čp.105, Škvorecká ulice, Úvaly se prodlužuje na dobu určitou, tj. do **31.3.2014**. Po ukončení dohodnuté doby nájmu nezakládá tento dodatek nárok na přidělení náhradního bytu.

Platby poukazujte na účet města úvaly: KB, a.s. Praha – Podvinný mlýn, č.ú. 19-1524201/010, variabilní symbol 601 nebo je můžete hradit v hotovosti v pokladně MěÚ Úvaly v úředních dnech.

Ostatní ustanovení základní smlouvy zůstávají v platnosti.

Dodatek č.4 ke smlouvě o nájmu vstupuje v platnost dne 1.1.2014 a platí do 31.3.2014.

V Úvalech dne

.....  
Pronajímatel  
MUDr.Jan Šťastný  
starosta

.....  
za nájemce  
Lxxxx Dxxxxx