

# OBYVATELSTVO A SOCIÁLNÍ STRATIFIKACE

## OBYVATELSTVO ÚVAL A SPÁDOVÉHO ÚZEMÍ

V souvislosti s tvorbou a veřejným projednáváním SRPu se vyskytly diskuze nad dvěma otázkami:

- ◆ O kolik se má (nebo může) zvýšit počet občanů Úval?
- ◆ Je možné nárůst počtu obyvatel regulovat?

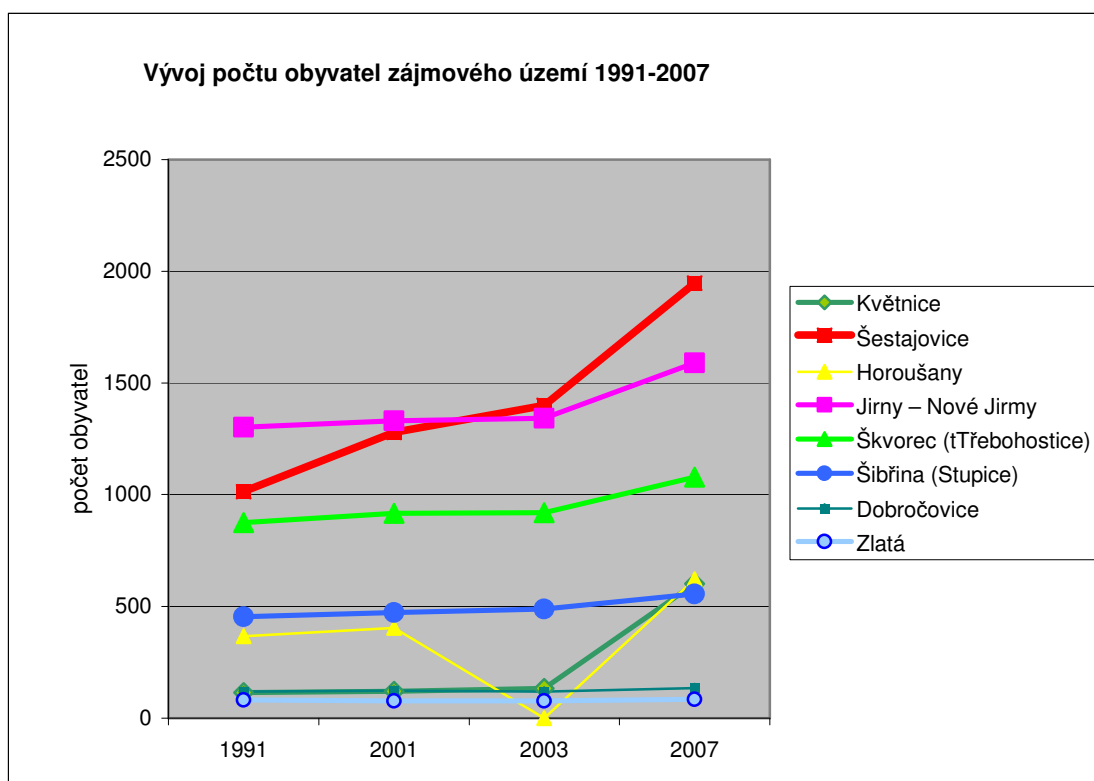
Jak bylo již konstatováno, leží Úvaly a jejich spádový obvod v druhém pásmu předpokládaného rozvoje obcí a měst v okolí Hlavního města Prahy. Prvá vlna rychlého – a částečně i nekoordinovaného rozvoje postihla zejména Šestajovice.

Počet obyvatel správního obvodu Úvaly má růstovou tendenci, která se však zrychlila až v letech 2001 – 2003.

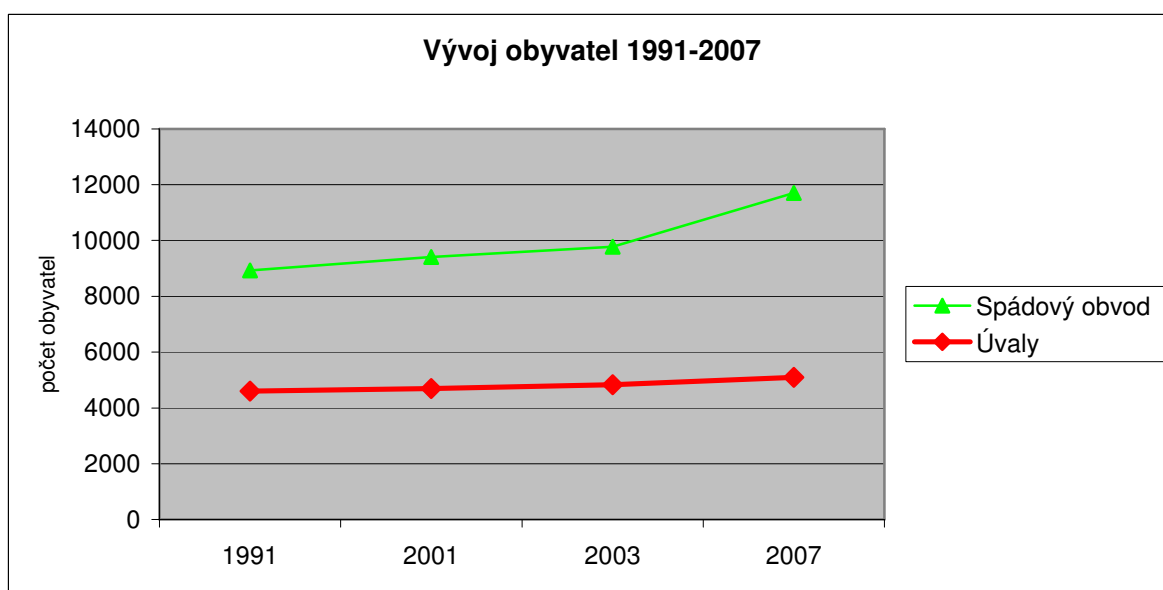
Ze statistik však vyplývá, že se nárůst počtu obyvatel doposud týkal více obcí ležících v blízkosti Úval, než-li města samotného.

Vývoj obyvatel spádového obvodu města Úvaly						
Spádový obvod města Úvaly	Počet obyvatel				I. vývoje 2006/1991	Nárůst 1991-2006
	1991	2001	2003	2006		
Dobročovice	118	123	118	134	113,6	16
Horoušany	367	405	466	622	169,5	255
Jirny – Nové Jirmy	1302	1331	1342	1590	122,1	288
Květnice	115	120	133	602	523,5	487
Šibřina (Stupice)	455	475	489	556	122,2	101
Šestajovice	1013	1280	1400	1947	192,2	934
Škvorec (Třebostice)	875	916	919	1079	123,3	204
Zlatá	81	77	77	84	103,7	3
<b>Spádový obvod celkem</b>	<b>4326</b>	<b>4727</b>	<b>4944</b>	<b>6614</b>	<b>152,9</b>	<b>2288</b>
<b>Úvaly</b>	<b>4604</b>	<b>4690</b>	<b>4833</b>	<b>5090</b>	<b>110,6</b>	<b>486</b>
<b>Celkem</b>	<b>8930</b>	<b>9417</b>	<b>9777</b>	<b>11704</b>	<b>131,1</b>	<b>2774</b>

Výraznou dynamiku vykazuje zejména Květnice, k vyšším relativním nárůstům počtů obyvatel dochází i ve Škvorci, ale i v zatím stagnujících Dobročovicích a v malé obci Zlatá. Současně pokračuje dynamický vývoj v Šestajovicích a v Horoušanech.

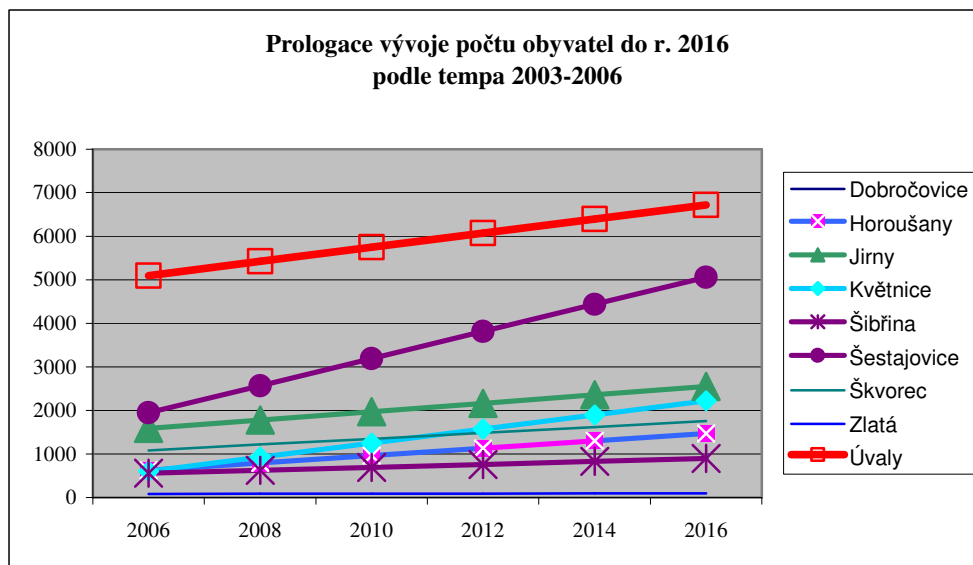


Samotné Úvaly mají růstovou dynamiku relativně nízkou. V mezidobí 1991-2003 došlo pouze k 5% nárůstu počtu obyvatel. Kurčitému oživení došlo po r. 2003 zejména v souvislosti s novou výstavbou v severním sektoru v Zálesí a u Horoušánek. Počet obyvatel překročil tak 5000 hranici. Přesto jsou Úvaly v mezidobí 2003-2006 nejpomaleji rostoucí obcí.



Přesto jsou Úvaly stále nejnámější a největší obcí v těsném zázemí Prahy, městem, které zatím plně nevyužilo komparativní výhody své polohy vůči Praze, krajiny i výhodného železničního spojení.

Podíl jejich obyvatel na celkovém počtu obyvatel subregionu je dnes 43%. Pokud by však Úvaly početně stagnovaly a vývoj v jejich zázemí pokračoval v následujících 10 letech současným tempem, vzniká určité riziko snížení tradiční dominantní pozice Úval. Podíl jeho obyvatelstva na subregionu by dosahoval pouze 32% a dynamické Šestajovice by měly dnešní velikost Úval. Názorně ukazuje modelový vývoj následující graf:



Nárůst počtu obyvatel Úval po roce 2000, podmíněný zejména výstavbou v oblasti Horoušánek, Hodova a Hájovny, byl, bohužel, provázen podobnými negativními jevy, jako byly zaregistrovány v dalších obcích v okolí Prahy. Jednalo se zejména o následující nedostatky:

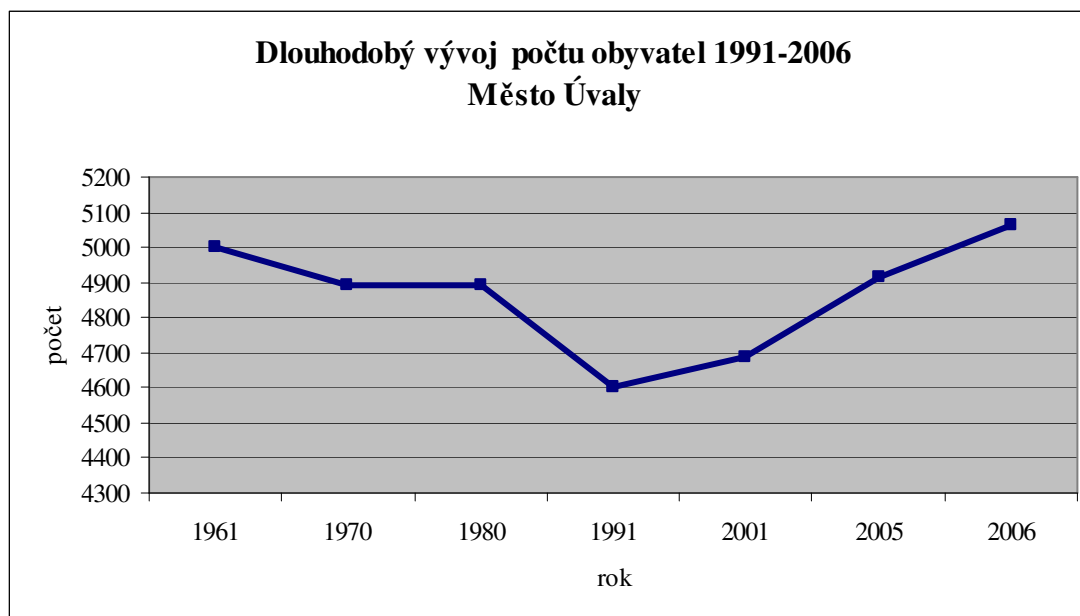
- ◆ Výstavba byla do značné míry živelná, bez dořešení návaznosti některých typů potřebné infrastruktury (komunikace, osvětlení, odvod dešťových vod, předškolská zařízení, oddychové zóny apod.).
- ◆ Jednalo se o výstavbu suburbánní, s četnými prvky „sídelní kaše“.
- ◆ Od investorů nebyly vybírány investiční příspěvky na rozvoj městské infrastruktury.

Nové světlo do problematiky zvyšování počtu obyvatel vneslo zpracování IPRu, který odhalil obrovské náklady na rekonstrukci a dostavbu infrastruktury města. Tento vnitřní dluh se stává zásadním faktorem blokujícím další výstavbu a tudíž i zvyšování počtu obyvatel Úval.

Počtení stavy obyvatel byla celá desetiletí relativně stabilní až do r. 1980. K nárůstu počtu obyvatel v Úvalech nedošlo ani v období populační exploze v 70. letech, který provází poměrně rozsáhlá bytová výstavba 309 bytů. Naopak - v osmdesátých letech počet obyvatel poklesl o 6% a i přes výstavbu dalších 238 bytů

Celá devadesátá léta zůstal počet obyvatel relativně stabilní (resp. došlo pouze k velmi malému zvýšení početích stavů). Teprve po roce 2001 je křivka progresivního vývoje počtu obyvatel strmější a v roce 2006 se Úvaly přehouply přes magickou hranici 5000.

V současnosti žije ve městě 5090 obyvatel a to ve 2158 bytech celkem. V průměru na jeden byt tedy připadá 2,36 obyvatele.



Město Úvaly je rozděleno do 10 urbanistických obvodů, z nichž je pouze 5 specifikováno jako obytných.

Rozložení obyvatel v městě Úvaly je nerovnoměrné, jádro obce tvoří tři urbanistické obvody, kde bylo v roce 2001 koncentrováno 82% obyvatel.

V současnosti je však rozložení obyvatel již poněkud pozměněné, a to díky rozvoji v severních částech města, posílení obyvatelstva v Radlické čtvrti a na Slovanech.

Hodnocení počtu obyvatel naráží na skutečnost, že mnoho občanů, kteří v Úvalech přebývají není přihlášeno k trvalému pobytu; odhady tohoto počtu jsou různé. Pravděpodobně se jedná o stovky osob.

K jejich identifikaci mohou přispět vazby trvalého pobytu na některé služby v oblasti sociální infrastruktury, například možnost umístování dětí v předškolním zařízení.

Přírůstek obyvatel o 376 osob po roce 2001 má základní dvě příčiny:

- a) jedná se o důsledek zvyšující se atraktivity obce pro bydlení (migrační atraktivita),
- b) určitý vliv má i příznivější průběh přirozené měny v posledních 4 letech (přirozená měna).

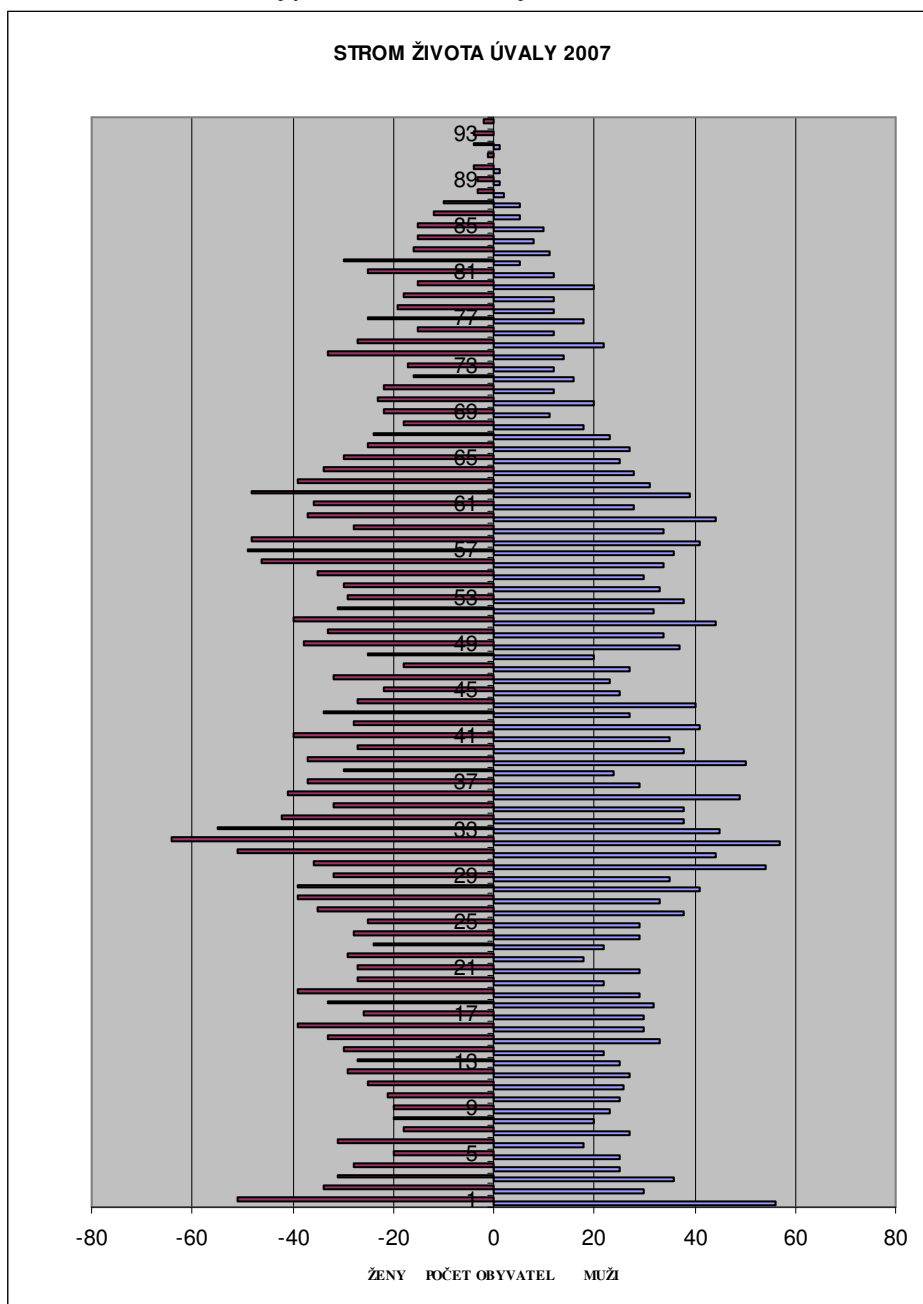
I když se stav v oblasti přirozené měny v posledních 4 letech zlepšil, je od roku 1996 až do roku 2006 přirozený přírůstek každoročně záporný.

Bez kladného migračního salda, které doprovází vývoj obyvatel celé sledované desetileté období, by docházelo k snižování počtu obyvatel Úval. Migrační přírůstky jsou přitom početně významné až v letech 2004 a 2005, kdy roční kladné migrační saldo překročilo 100 osob (119 osob a 135 osob).

V roce 2006 jsme však opět svědky snižování počtu přistěhovalých a naopak zvyšování počtu vystěhovalých.

Úvaly mají, podobně jako celá Česká republika a Středočeský kraj, velmi staré obyvatelstvo, které bude bez nové výstavby rychle dále stárnout a jeho vývoj bude přirozenou měnou ztrátový.

O věkové skladbě vypovídá tak zvaný „strom života“:



Celkovou situaci dokresluje následující tabulka:

Pohyb obyvatelstva ve městě Úvaly v letech 1996 – 2006									
Rok	Počet obyvatel k 1.1.	Narození	Zemřelí	Přistěhovalí	Vystěhovalí	Přirozený přírůstek	Přírůstek migrací	Přírůstek celkem	Počet obyvatel k 31.12.
1996	4649	38	68	113	110	-30	3	-27	4622
1997	4622	45	71	112	91	-26	21	-5	4617
1998	4617	27	43	99	65	-16	34	18	4635
1999	4635	32	44	92	75	-12	17	5	4640
2000	4640	39	59	140	73	-20	67	47	4687
2001	4687	45	55	120	98	-10	22	12	4699
2002	4699	28	67	197	108	-39	89	50	4749
2003	4749	52	51	167	120	1	47	48	4797
2004	4797	52	55	218	99	-3	119	116	4913
2005	4913	51	58	249	114	-7	135	128	5041
2006	5041	60	59	179	131	1	48	49	5090
Celkem		469	630	1686	1084	-161	602	441	

Prognostickým ukazatelem dalšího vývoje přirozenou měnou, je tak zvaný „index stáří“, který představuje poměr dětí ku občanům starším 60 let. V roce 2001 činil tento index 133,2, v roce 2007 154,8.

Obyvatelstvo Úval tedy stárne.

Také tak zvaný „index maskulinity“, který představuje vzájemný poměr mužů a žen a který činí 92,6 (vzájemný poměr mužů a žen), signalizuje vysoké výhledové úbytky přirozenou měnou.

Je třeba dodat, že ke snížení celkové demografické vitality obce došlo i přes realizaci nové výstavby 300 bytů a přílivu nových obyvatel v rozsahu 376 osob.

Na druhé straně je třeba dodat, že nepříznivou věkovou skladbu města ovlivňuje existence domova důchodců a bytů zvláštního určení pro staré obyvatele; v nich ale stejně bydlí převážně obyvatelé města.

Pro zachování stabilizovaného vývoje počtu obyvatel přirozenou měnou je nutný poměr dětské a nejstarší složky obyvatel minimálně 130 dětí na 100 obyvatel nad 60 let věku, pro mírné přírůstky přirozenou měnou je žádoucí poměr 150: 100. Současný poměr je zcela opačný (na 100 dětí připadá 154 osob ve věku nad 60 let).

Stárnutí obyvatel v následujících letech bude ovlivněno i skutečností, že další velkou skupinu čítající přibližně 800 osob tvoří obyvatelé tzv. „staršího produktivního věku“, kteří se během 10 let přesunou do kategorie seniorů. Jedná se o silné poválečné ročníky narozené v letech 1947-1957.

I při průměrné roční natalitě (48,6 živě narozených dětí), která byla evidována v posledních 5 letech (kdy došlo k demografickému oživení) nevyrovňají přírůstky

dětské složky rozšíření věkové skupiny seniorů. Jinak řečeno: mírné demografické oživení, ke kterému došlo v posledních letech je dočasné, v lepším případě přetrvá ještě několik málo let v souvislosti s odloženým rodičovstvím populačně silných ročníků ze 70 let.

Z vlastních zdrojů nemá město šanci k progresivnímu růstu, naopak - bez nové výstavby bude docházet k úbytkům počtů obyvatel.

Rizikové je především stárnutí obyvatelstva. Během následujících 13 let by bez migrace poklesla dětská složka na 13,5% a naopak podíl obyvatel ve věku nad 65 by se zvýšil ze současných 16% na 21%.

Celkové ztráty počtu obyvatel by však neměly přesáhnout 250-270 obyvatel. Nicméně: pod hranici 5000, která je pro obec výhodná z hlediska přerozdělení sdílených daní by se však Úvaly dostaly velmi rychle a to za přibližně za 3 až 4 roky.

K radikálnímu poklesu početních stavů obce by začalo docházet až po r. 2020, kdy začnou vstupovat do rizikového věku zvýšené úmrtnosti silné poválečné ročníky. V té době lze vzhledem k podrobné věkové skladbě obyvatel města předpokládat míru vysokou míru úmrtnosti (asi 14 obyvatel na 1000 osob/rok) při nízké porodnosti (8 dětí na 1000 obyvatel).

<b>Prognóza vývoje věku obyvatel Úval přirozenou měnou v letech 2007 až 2020</b>				
Věk	2007		2015	2020
	absolutně	%	%	%
0-14	770	15,2	14,1	13,8
15-64	3468	68,5	66,1	65,0
65 a více	828	16,3	19,8	21,2
Celkem	5066	100,0	4900	4800

Stárnutí obyvatelstva a snižování početních stavů bude mít celou řadu sociálně ekonomických důsledků. Povede například:

- k poklesu daňových příjmů obce ,
- k poklesu podílu práceschopného obyvatelstva a jeho podnikatelské aktivity,
- k poklesu nabídky komerční vybavenosti obce,
- k růstu podílu obyvatel s problémem uplatnění na trhu práce,
- k změně sociální stratifikace ve prospěch sociálně slabších obyvatel,
- k růstu podílu osob s potřebou pomoci v obtížných životních situacích,
- k omezení participace obyvatel na rozvoji obce,
- k chátrání domovního fondu a k dalším negativním důsledkům.

Stabilizaci, resp. velmi mírné roční přírůstky obyvatel a zastavení procesů stárnutí obyvatel lze předpokládat při imigraci cca 160-170 obyvatel ročně a při zachování stávající intenzity opačného procesu emigrace z obce (v průměru cca 100-110 obyvatel/ rok). Během 10 let by tak mohlo dojít k celkovým přírůstkům cca 500 obyvatel.

Územní plán platný k 1.1.2008 obsahuje přibližně 33 ha volných ploch určených k zástavbě. Tento rozsah volných ploch může determinovat vznik přibližně 550-600

bytů – při průměrné velikosti domácnosti 2,7 osob je to potenciál pro bydlení cca 1500-1600 osob.

Další výstavba je však do značné míry blokována stavem technické i sociální infrastruktury, náprava tohoto stavu musí tedy být dlouhodobou prioritou i z hlediska demografického.

Pokud by došlo k 100% realizaci možností, které ze současného územního plánu vyplývají během následujících 10 let, byla by pokryta potřeba minimálního rozvoje, který by vedl k mírnému - cca 10% přírůstku obyvatel a k dosažení cílového stavu cca 5600 obyvatel.

<b>Vliv naplnění předpokladů v ÚPN na demografickou situaci v Úvalech v roce 2017</b>	
<b>Počet obyvatel 2007</b>	<b>5066</b>
Počet narozených do r. 2017 (průměr 10,2/ rok na 1000 osob)	516
Počet zemřelých do r. 2017	-685
Přírůstky stěhování do r. 2017	1600
Počet nově narozených dětí u imigrantů ( zvýšený průměr 15 dětí/ rok na 1000 osob)	240
Počet vystěhovalých do r. 2017	-1100
<b>Počet obyvatel 2017</b>	<b>5637</b>

Celkový potenciál bytů bude přitom mít předpoklady pro bydlení daleko vyššího počtu obyvatel a to cca 7500 osob. Lze však předpokládat, že i v budoucnosti budou část bytů patřit mezi tzv. neobydlené, které jsou využívány rekreačně nebo přechodně. Odhadem se bude jednat o 150 bytů (-405 obyvatel). Také průměrná velikost domácnosti se bude vlivem stárnutí obyvatel ve stávajícím bytovém fondu postupně snižovat.

<b>Potenciál bytů a možných obyvatel při naplnění předpokladů ÚPN</b>			
	<b>byty celkem</b>	<b>průměrná velikost domácností</b>	<b>počet obyvatel</b>
2007	2158	2,7	5826,6
přírůstek dle ÚPN	600	2,7	1620
<b>Celkem</b>	<b>2758</b>	<b>2,7</b>	<b>7446,6</b>
Neobydlené byty	-150	2,7	-405

#### **Souhrn a závěry:**

- 1. Závěry demografického rozboru jsou varovné a při určování strategie dalšího rozvoje Úval je potřebná jejich akceptace.**
- 2. Vzhledem k hrozícímu stárnutí obyvatelstva bude potřebné zaměřit se na další rozvíjení sociálních služeb na území města.**
- 3. Vzhledem k prokázanému stárnutí obyvatelstva v Úvalech je přínosné, aby se vytvořili podmínky pro migraci mladých rodin do města.**
- 4. Určité zvýšení počtu obyvatel Úval je potřebné z hlediska ekonomické prosperity města, rozvoje služeb a udržení vedoucího postavení města v mikroregionu.**
- 5. Zvyšování počtu obyvatel města musí jít ruku v ruce s rekonstrukcí, dostavbou a dalším rozvojem technické i sociální infrastruktury.**
- 6. Z důvodu obsaženém výše nelze přesně určit budoucí počet obyvatel města; vzhledem ke značné výši investičních prostředků potřebných na**



**rekonstrukci a dobudování infrastruktury ve stávající zástavbě (viz IPR) je velmi pravděpodobné, že počet obyvatel v následujících deseti letech nepřeskočí hranici 10 tis.**

## **SOCIÁLNÍ STRATIFIKACE**

V porovnání s Prahou je vzdělanostní potenciál města významně snížený. Naopak: v porovnání se situací v celém Středočeském kraji i v okrese Praha–východ vyznívá hodnocení města poměrně velmi dobře. Naopak: oproti širšímu území je zde nižší podíl obyvatel s dělnickou kvalifikací .

**O struktuře vzdělanosti vypovídá následující tabulka:**

Skladba podle dosaženého stupně vzdělání 2001	Úvaly		Praha Východ	Praha
	absolutně	%	%	%
<b>základní a neukončené</b>	<b>673</b>	<b>17,1</b>	<b>21,6</b>	<b>14,5</b>
<b>vyučení a střední bez mat.</b>	<b>1488</b>	<b>37,7</b>	<b>43,5</b>	<b>28,8</b>
<b>úplné střední a vyšší odborné</b>	<b>1272</b>	<b>32,3</b>	<b>28,3</b>	<b>35,7</b>
<b>Vysokoškolské</b>	<b>474</b>	<b>12</b>	<b>6</b>	<b>18,1</b>
<b>nezjištěno</b>	<b>35</b>	<b>0,9</b>	<b>0,6</b>	<b>2,2</b>
<b>Celkem</b>	<b>3942</b>	<b>100,0</b>	<b>100,0</b>	<b>100,0</b>

V tzv. „vyšší službách“, kam lze zařadit školství, zdravotnictví, veterinární a sociální činnosti, veřejnou správu, obranu, sociální zabezpečení, výzkum, nemovitosti, služby pro podniky, finančnictví a pojišťovnictví) pracovalo v roce 2001 téměř 40% obyvatel města.

V roce 2001 tvořilo ekonomicky aktivní obyvatelstvo 51,3% z trvale bydlících obyvatel. Tento podíl je o 1,3 bodu pod průměrem ekonomické aktivity celkově starého obyvatelstva ve Středočeském kraji, od průměru v EU (56,3%) se dokonce liší o 5 procentních bodů.

Skutečná zaměstnanost je dokonce ještě poněkud nižší a týká se pouze 48,7% trvale bydlících obyvatel.

Snížená ekonomická aktivita je ovlivněna především věkovou skladbou města, nikoliv situací na trhu práce. Míra nezaměstnanosti je trvale nízká a nepřesahuje 3%.

Sociální stratifikaci v Úvalech podstatným způsobem ovlivňuje fakt, že se město stává zázemím pro sociálně slabé skupiny sezónních dělníků, často i zahraničních. Tyto skupiny nejsou zavzaty do statistických přehledů, neboť jejich pobyt je často přechodný – popřípadě i ilegální.

Důsledkem pobytu těchto levných pracovních sil je zvyšování poptávky po službách, jejichž existence je v rozporu s cíly stanovenými v tomto strategickém plánu – ale i s cíly, které jsou součástí volebních programů kandidujících stran a seskupení.

Jedná se například o rozvoj nekvalitních ubytovacích kapacit, odpuzujících nálevení alkoholu a podobně.

#### **Souhrn a závěry:**

- 1. Vzdělanostní potenciál města je nízký a lze jej navýšit přílivem občanů díky nové výstavbě.**
- 2. I když je míra nezaměstnanosti relativně nízká, přetrvává snížená ekonomická aktivita, a to díky věkové skladbě obyvatelstva – problém souvisí s výše uvedeným demografickým rozbohem a řešením je příliv obyvatel nižších věkových skupin.**
- 3. Sociální stratifikaci města zhoršuje přítomnost sociálně slabých jedinců, zejména sezónních dělníků, jejich přítomnost navíc indikuje rozvoj nekvalitních ubytovacích služeb, kriminalitu a blokuje transformaci města v turisticky atraktivní zónu.**
- 4. Imigrace nových občanů patřících ke středním vrstvám a imigrace osob se středním a vyšším vzděláním je nutností nejen z hlediska demografického, nýbrž i z hlediska rozvoje takových služeb, které podpoří Úvaly jako město kultury, sportu a turistiky.**
- 5. Sociální stratifikace má přímý vliv i na rozvoj služeb, současný stav nedeterminuje rozvoj služeb zejména po stránce kvalitativní, určité typy služeb nejsou v Úvalech vůbec rozvinuty, kvalita existujících služeb je pak často velmi nízká.**
- 6. Sociální stratifikace ovlivňuje i celkový vzhled města (viz následující kapitola), současný stav nevyvíjí tlak na majitele nemovitostí na změnu image budov, například v souvislosti se zkvalitňováním služeb.**



*Úvaly potřebují „novou krev“ !*