

Smlouva o dílo

uzavřená podle § 2586 a následujících občanského zákoníku

Název: **Realizace zeleně Dřevčice s.r.o.**
Sídlo: Dřevčice 125, 250 01 Brandýs nad Labem
Zastoupen: Lukáš Rajtr
IČO: 02452901
Bankovní spojení: Česká spořitelna,
Číslo účtu: č.ú. 3386520319/0800
Telefon: 727 958 127
GSM: 608 927 158
E-mail: info@realizacezelene.cz
Webové stránky: www.realizacezelene.cz
Datová schránka: w5g7594
(dále jen „**zhotovitel**“)

a

Město Úvaly
Sídlo: Arnošta z Pardubic 95, 250 82 Úvaly
Zastoupen: Mgr. Petr Borecký, starosta města
Pověřen k podpisu: Ing. Renata Stojecová, Ph.D., vedoucí odboru životního prostředí a územního plánování
IČO: 00240931
Telefon: 281 091 111
E-mail: podatelna@mestouvaly.cz
Bankovní spojení: Komerční banka, a.s.
Číslo účtu: 107 - 97200227/0100
Webové stránky: www.mestouvaly.cz
Webové stránky: www.mestouvaly.cz
Datová schránka: pa3bvse
(dále jen „**objednatel**“ nebo jako „**město Úvaly**“)

(společně dále též jen jako „smluvní strany“ nebo jednotlivě „smluvní strana“)

uzavírají níže uvedeného dne měsíce a roku v souladu s ustanovením § 2586 a násl. zákona č. 89/2012 Sb., občanského zákoníku, ve znění pozdějších předpisů, tuto **smlouvu o dílo** (dále jen „smlouva“):

I. PŘEDMĚT SMLOUVY

1. Předmětem smlouvy je dodávka sadebního materiálu a služby ozelenění „**Nového sběrného dvora**“ dle přiložené projektové dokumentace (**příloha č.1**), kterou zpracoval Ing. Lukáš Štefl, Ph.D (dále jen „zeleň“) v rozsahu předložené vybrané nabídky podané na základě výzvy k podání nabídky na veřejnou zakázku malého rozsahu (dále jen „dílo“).
2. Následná péče o dílo bude zajištěna městem Úvaly.
3. Objednatel se zavazuje dílo převzít a zaplatit za něj sjednanou cenu.

II. DOBA A MÍSTO PLNĚNÍ

1. Práce budou zahájeny na základě písemné výzvy objednatele do 5 (pěti) pracovních dnů. V případě zahájení prací bez písemné výzvy objednatele, nebudou takové práce zhotoviteli proplaceny.
2. Zhotovitel provede dílo v termínu do **30.11.2020**.
3. Místem plnění díla je pozemek p. č. 3957/32, v k. ú. Úvaly u Prahy, obec Úvaly, zapsané v KN na LV č. 10001, vedený Katastrálním úřadem pro Středočeský kraj, katastrální pracoviště Praha-východ, ve vlastnictví objednatele;

III. KUPNÍ CENA, FAKTURACE A ZPŮSOB JEJÍ ÚHRADY

1. Dohodnutá cena za dílo dle zákona č. 526/1990 Sb. o cenách, v platném znění, je cenou konečnou, platná po celou dobu zhotovení díla a činí celkem **412 381,76 Kč bez DPH**; k této ceně se připočte DPH ve výši platné ke dni vydání faktury.
2. Cena za dílo je kalkulována na základě cen dle jednotlivých technologií, položkový rozpočet bez DPH a případně též s vyčíslením s předpokládanou DPH na jednotlivé dílo. Položkový rozpočet je uveden v **příloze č. 2**, která je nedílnou součástí této smlouvy.
3. Cena je stanovena jako nejvýše přípustná a lze ji překročit pouze v případě projednání víceprací mezi smluvními stranami a následně zapsáním do stavebního deníku a provedením formou písemného dodatku ke smlouvě.
4. Zhotovitel a objednatel se zavazují mimo zákonných důvodů změnit dohodnutou cenu v těchto případech:
 - a) bude-li objednatelem požadována změna předmětu, technického řešení a podmínek dodávky,
 - b) dojde-li k vícepracím, které vzniknou v průběhu stavby a to po vzájemné dohodě vyhotovené písemně formou dodatku ke smlouvě o dílo.
5. Cenu stanovená podle předchozích odstavců se snižuje v případě neprovedení části díla (méněpráce).
6. Faktura za dílo bude vystavena zhotovitelem po dokončení díla a jeho předání objednateli s termínem splatnosti 30 dnů od data doručení faktury objednateli.
7. Fakturu zhotovitel vystaví ve dvou vyhotoveních nebo elektronicky. Faktura musí obsahovat náležitosti daňového dokladu dle zákona 235/2004 Sb., o dani z přidané hodnoty, v platném znění a zákonu č. 563/1991 Sb., o účetnictví, v platném znění.

Faktura musí dále obsahovat odkaz na tuto smlouvu, evidenční číslo nebo jiné označení objednávky uvedené objednatelem na objednávce, celkovou účtovanou částku a název peněžního ústavu a číslo účtu, na který má být částka poukázána.

Vzhledem k tomu, že je předmět díla spolufinancován z dotace ze Státního fondu životního prostředí, budou upřesněny podklady k fakturaci, např. číslo projektu.
8. Bankovní účet zhotovitele musí být bankovní účet uvedený v této smlouvě. Uvede-li zhotovitel více bankovních účtů, může to být kterýkoli z nich. Všechny uvedené účty zhotovitele na této smlouvě, který je plátcem DPH, musí být zavedeny v registru plátců DPH.
9. Neuvedení některého údaje na faktuře nebo uvedení chybného nebo jinak vadného údaje, je důvodem pro jeho vrácení zhotoviteli před jeho úhradou; v takovém případě začíná běžet nová lhůta splatnosti dnem doručení opravené faktury objednateli.
10. Na dílo nebude aplikována přenesená daňová povinnost.
11. Každá platba na základě této smlouvy bude považována za uhrazenou okamžikem odepsání příslušné částky z bankovního účtu objednatele.
12. Objednatel provede kontrolu, zda zhotovitel, který je plátcem DPH, je či není evidován jako nespolehlivý plátcem DPH ve smyslu ustanovení § 106a zákona 235/2004 Sb., o dani z přidané hodnoty, v platném znění, a že číslo bankovního účtu zhotovitele uvedené na daňovém dokladu je jako povinně registrovaný údaj zveřejněno správcem daně podle § 96 zákona 235/2004 Sb., o dani z přidané hodnoty, v platném znění. V případě, že ke dni uskutečnění zdanitelného plnění bude v příslušném systému správce daně zhotovitel uveden jako nespolehlivý plátcem, nebo číslo bankovního účtu není zveřejněno dle předchozí věty, je objednatel oprávněn provést úhradu daňového dokladu ve výši ceny díla bez DPH. Částka rovnající se DPH bude objednatelem přímo poukázána na účet správce daně podle § 109a zákona 235/2004 Sb., o dani z přidané hodnoty, v platném znění.
13. Zhotovitel je po dobu platnosti této smlouvy povinen uvést ve lhůtě tří dnů od zapsané změny u příslušného správce daně, změnu skutečnosti, zda se zhotovitel stal plátcem DPH nebo jím přestal být.

IV. PODMÍNKY ZHOTOVENÍ DÍLA

1. Zhotovitel buď provede dílo osobně, anebo je nechá provést pod svým osobním vedením prostřednictvím subdodavatelů. Odpovědnost za vady na díle nebo jeho části u subdodavatelů nese zhotovitel.
2. Předmětem plnění v rámci této smlouvy o dílo je provedení a obstarání veškerých prací nutných k úplnému dokončení díla.
3. Zhotovitel se současně zavazuje provést veškeré změny díla a vícepráce pokud budou objednatelem vyžádány.
4. Zhotovitel závazně prohlašuje, že disponuje všemi právními a technickými předpoklady, kapacitami a odbornými znalostmi včetně znalostí ČSN a všech předpisů, které jsou nutné k provedení díla, že se seznámil s dokumentací objednatele a všemi podklady, které mu byly objednatelem poskytnuty a že je schopen podle tohoto zadání předmět díla odborně provést v požadovaném rozsahu a nabídnuté ceně. Dále zhotovitel prohlašuje, že bude v maximální míře chránit zájmy objednatele před veškerými ztrátami, škodami a zbytečnými výdaji.
5. Zhotovitel výslovně prohlašuje, že je výslovně zavázán provést dílo v rozsahu a způsobem vymezeným touto smlouvou, řádně, včas a v souladu s poskytnutými podklady, při dodržení příslušných platných i doporučených ČSN, ON (oborová norma), ISO a v kvalitě odpovídající požadavkům a účelu díla, což je povinen doložit objednateli předložením technických listů a certifikátů výrobků před jejich zabudování do konstrukce.
6. Dílo musí být provedeno plně v souladu s platnými právními předpisy, jakož i v souladu se všemi normami obsahujícími technické specifikace a technická řešení, technické a technologické postupy nebo jiná určující kritéria k zajištění, že navržené materiály, výrobky, postupy a služby vyhovují předmětu požadavku - objednávky. Dílo musí být provedeno plně v souladu se všemi podklady, které objednatel předá zhotoviteli i v průběhu provádění díla. Zhotovitel je povinen objednatele písemně upozornit na nevhodnost nebo neúplnost podkladů.
7. Požadovaná kvalita a způsob její kontroly se řídí obecně závaznými předpisy.
8. Zhotovitel je povinen vyzvat objednatele ke kontrole prací, které budou zakryty, bez odsouhlasení objednatele nesmí zhotovitel práce zakrýt.
9. Účast objednatele na kontrole zakrývaných prací ani zakrytí prací zhotovitelem za neúčasti objednatele nezavazuje zhotovitele odpovědnosti za řádné provedení díla, ani odpovědnosti vyplývající ze záruky a vadného plnění.

V. PŘEDÁNÍ DÍLA

1. Zhotovitel je povinen písemně doručením k objednateli (e-mail, datová schránka) oznámit objednateli, nejpozději 3 dny před termínem dokončení díla, kdy bude dílo připraveno k předání. Objednatel je pak povinen do 5 kalendářních dnů od této výzvy přejímací řízení k předání díla (dále jen „prejímací řízení“) svolat a řádně v něm pokračovat.
2. Předání předmětu smlouvy je provedeno písemným zápisem o předání zeleně po její kontrole bez vad a nedodělků na výsadbě zeleně.
3. O průběhu přejímacího řízení pořídí objednatel zápis. V případě, že objednatel odmítne dílo převzít, je povinen do zápisu uvést své důvody.
4. Dílo je řádně dokončeno, jestliže nevykazuje žádné vady a nedodělky a je předáno objednateli. Dokladem o předání a převzetí díla je zápis o převzetí díla (dále jen „zápis“) podepsaný oprávněnými zástupci obou smluvních stran.
5. Vadou se rozumí podstatná odchylka v kvalitě, rozsahu a parametrech díla stanovených touto smlouvou či obecně závazným předpisem. Nedodělkem se rozumí nedokončená část díla oproti rozsahu určeného touto smlouvou.
6. Dílo může být i převzato částečně, pokud s částečným předáním díla objednateli obě strany souhlasí a částečné převzetí díla bude vyspecifikováno v zápisu včetně vyspecifikování vad a nedodělků, které nebyly převzaty. Specifikace vad a nedodělků, případně způsobu jejich odstranění bude tvořit přílohu zápisu o předání a převzetí díla. Při převzetí opravených vad a nedodělků se postupuje podle předchozích odstavců obdobně.

7. Zhotovitel odpovídá za vady dle občanského zákoníku v plném rozsahu. Zhotovitel rovněž odpovídá za skryté vady, které jsou důsledkem porušení povinností zhotovitele nebo porušení pracovních a technologických postupů, a to i po uplynutí sjednané záruční doby.
8. Účast nebo neúčast či vzdání se kontroly objednatele v případech, kdy jsou části díla zakrývány (zakrývají práce), nezabývá zhotovitele odpovědností za řádné provedení díla, ani odpovědností vyplývající ze záruky a vadného plnění.
9. Vlastnické právo k zeleni přechází na objednatele ke dni předání zeleně po její výsadbě.

VI. ZÁRUKA ZA ZELEŇ

1. Zhotovitel poskytuje záruku za zeleň v délce 24 měsíců od předání zeleně objednateli. Záruční doby počínají běžet ode dne podpisu zápisu o převzetí zeleně oběma smluvními stranami.
2. Objednatel je povinen reklamovat vady telefonicky, písemně, e-mailem nebo datovou schránkou bez zbytečného odkladu po jejich zjištění; v reklamaci objednatel popíše vady a stanoví termín k jejich odstranění.
3. Zhotovitel je povinen nejpozději do 5 dnů po obdržení reklamace podle odstavce 2 zahájit reklamační řízení na místě.
4. Zhotovitel odstraní veškeré uznané vady zeleně v záruční době ve lhůtě do 15 dnů od uznání reklamace (nebo ve lhůtě písemně dohodnuté), a to bezplatně. Neuznaná reklamace nezabývá zhotovitele odpovědností za reklamovanou vadu zeleně.
5. Reklamaci lze uplatnit nejpozději do posledního dne záruční doby, kdy smluvní strany sjednávají, že i reklamace odeslaná objednatelem poslední den záruční doby se považuje za včas uplatněnou.
6. V případě, že zhotovitel neodstraní uznanou reklamovanou vadu ani do 10 dnů po uplynutí lhůty k reklamaci, je objednatel oprávněn pověřit odstraněním vady jinou specializovanou firmu. O pověření jiné specializované firmy objednatel informuje zhotovitele; následně je oprávněn u zhotovitele uplatňovat finanční plnění.
7. Záruční lhůty na reklamovanou část zeleně se prodlužují o dobu, která uplynula od příjmu nahlášení vady do doby jejího odstranění.
8. V případě, že zhotovitel řádně reklamaci nevyřídí a/nebo v přiměřené době neodstraní vadu či vady na díle, je objednatel oprávněn nechat tyto vady na díle odstranit třetí osobou a přeúčtovat prokazatelně vynaložené náklady zhotoviteli; zhotovitel se tímto zavazuje náklady vzniklé s odstraněním vady na díle prostřednictvím třetí osoby uhradit objednateli do 15 dnů ode dne písemné výzvy.

VII. UKONČENÍ SMLOUVY

1. Objednatel je oprávněn odstoupit od smlouvy v případě, že
 - a) zhotovitel porušil smlouvu podstatným způsobem,
 - b) v případě, že z jednání zhotovitele vznikne důvodné podezření na uzavření zakázané dohody vymezené zákonem č. 143/2001 Sb., o ochraně hospodářské soutěže a o změně některých zákonů (zákon o ochraně hospodářské soutěže), ve znění pozdějších předpisů,
 - c) byl prohlášen konkurs na majetek zhotovitele nebo je vedeno insolvenční řízení.
2. Odstoupení od smlouvy musí být oznámeno druhé straně písemně. Odstoupení nabude účinnosti dnem doručení druhé straně, za doručené se odstoupení považuje i tehdy, pokud strana, které je doručováno, zmaří doručení nebo doručení bez důvodu nepřevzme.
3. Ukončením této smlouvy nejsou dotčena práva a nároky objednatele vyplývající z jakékoliv nedbalosti, opomenutí nebo porušení povinností zhotovitele, k nimž došlo před takovým ukončením, zejména nárok na náhradu škody vzniklé porušením této smlouvy, nároků na smluvní pokuty a jiných nároků, které podle této smlouvy nebo vzhledem ke své povaze mají trvat i po ukončení, respektive zániku nebo naplnění této smlouvy.

VIII. ODPOVĚDNOST ZA ŠKODU

1. Zhotovitel tímto prohlašuje, že provádění díla na základě této smlouvy provádí jako odborník a zavazuje se, že podle ustanovení § 2950 občanského zákoníku nahradí jakoukoliv a veškerou škodu, kterou způsobí neúplnou nebo nesprávnou informací nebo škodlivou radou danou za odměnu v záležitosti svého vědění nebo dovednosti.
2. Zhotovitel odpovídá za veškeré škody způsobené objednateli či třetím osobám, které vzniknou těmto subjektům v příčinné souvislosti s činností zhotovitele, jeho zaměstnanců nebo subdodavatelů, pokud jsou ve smlouvě sjednání, spojenou s plněním předmětu díla.
3. Zhotovitel výslovně prohlašuje, že je pojištěný za škody způsobené při podnikatelské činnosti na celý rozsah předmětu díla, jakož i škodám způsobených třetím osobám v souvislosti s vyhotovením díla, a to včetně škody způsobené nepředáním díla v dohodnutém termínu.
4. Povinností zaplatit smluvní pokutu a/nebo úroky zhotovitelem dle této smlouvy není dotčena jeho povinnost k náhradě škody způsobené porušením povinností zhotovitele a tato náhrada se hradí v plné výši bez ohledu na výši smluvní pokuty.

IX. SANKČNÍ UJEDNÁNÍ

1. V případě, že zhotovitel neplní své závazky zhotovení a předání díla v plném rozsahu ve sjednaných termínech, je může objednatel požadovat smluvní pokutu ve výši 0,1% ze sjednané ceny díla bez DPH za každý den prodlení; zaplacením smluvní pokuty není dotčeno právo objednatele na náhradu škody v plné výši.
2. V případě, že objednatel odstoupí od smlouvy podle článku VII. odst. 1, je zhotovitel povinen zaplatit objednateli smluvní pokutu ve výši 100 000,- Kč (slovy: *jedno sto tisíc korun českých*). Zaplacením smluvní pokuty není dotčeno právo objednatele na náhradu škody v plné výši.
3. Smluvní pokuta je splatná do 15 dnů od doručení výzvy zhotoviteli; byl-li v této lhůtě podán návrh na zahájení insolvenčního řízení, stává se smluvní pokuta splatnou okamžikem účinnosti rozhodnutí o zahájení insolvenčního řízení.
4. V případě, že objednatel je v prodlení s úhradou faktury déle, než 30 dnů, je povinen na výzvu zhotovitele uhradit úroky z prodlení ve výši 0,05% z pohledávky bez DPH za každý den prodlení. Úroky z prodlení jsou splatné do 15 dnů od doručení výzvy zhotovitele k jejich úhradě objednateli.

X. KONTAKTNÍ OSOBY, KOMUNIKACE, OZNÁMENÍ A DORUČOVÁNÍ

1. Smluvní strany se dohodly na způsobu doručování písemností tak, že lze zásilku zaslat prostřednictvím datové schránky anebo doporučenou zásilkou, která je podána k přepravě držitelem poštovní licence na adresu smluvních stran uvedených v záhlaví této smlouvy. V případě, že se některou ze smluvních stran odeslaná písemnost prostřednictvím držitele poštovní licence vrátí jako nedoručená, považuje se za doručenu dnem následujícím po dni otisku razítka na zásilce, kdy byla poštou odesílateli vrácena; zásilky odeslané prostřednictvím datové schránky se považují za přijaté následující den po umístění do datové schránky příjemce zásilky v systému datových schránek.
2. Písemným kontaktem pro účely této smlouvy se rozumí kontaktní adresa pro písemnou korespondenci prostřednictvím držitele poštovní licence, ID datové schránky smluvní strany, jakož i kontakt i e-mailem, který si strany předaly.
3. Písemnosti mezi stranami této smlouvy, s jejichž obsahem je spojen vznik, změna nebo zánik práv a povinností upravených touto smlouvou, zejména odstoupení od jednotlivých požadavků - objednávek nebo odstoupení od smlouvy, se doručují do vlastních rukou.

XI. SPOLEČNÁ A ZÁVĚREČNÁ UJEDNÁNÍ

1. Práva a povinnosti z této smlouvy vyplývající a ve smlouvě neupravené se řídí příslušnými ustanoveními občanského zákoníku, zákona o zadávání veřejných zakázek a s obsahem smlouvy souvisejících předpisů.

2. Smluvní strany sjednávají, že pokud by bylo jedno z výše uvedených ustanovení zcela nebo zčásti právně neúčinné, zůstává tím nedotčena právní účinnost ostatních ustanovení. Totéž platí i pro případ smluvní mezery.
3. Význam užití terminologie v této smlouvě svým významem a účelem vychází z obvykle definovaných právních pojmů anebo běžně užití terminologie v právních předpisech práva soukromého (zejména občanský zákoník) a práva veřejného (zejména stavební zákoník) včetně příslušných oborových a sektorových norem ČSN a ČSN EN.
4. Tuto smlouvu je možné měnit pouze písemnou dohodou smluvních stran ve formě vzestupně číslovaných dodatků této smlouvy, podepsaných oprávněnými zástupci smluvních stran. Žádné úkony či jednání ze strany jedné smluvní strany nelze považovat za příslib uzavření smlouvy nebo dodatku k této smlouvě. V souladu s ustanovením § 1740 odstavce 3 občanského zákoníku smluvní strany nepřipouští přijetí návrhu na uzavření smlouvy s dodatkem nebo odchylkou, čímž druhá smluvní strana podpisem smlouvy souhlasí. Smluvní strany se dále dohodly, že možnost zhojení nedostatku písemné formy právního jednání se vylučuje, a že neplatnost právního jednání, pro něž si smluvní strany sjednaly písemnou formu, lze namítnout kdykoliv, tedy že mezi smluvními stranami neplatí ustanovení § 582 odstavce 1 první věta a odstavce 2 občanského zákoníku. Současně je zde platná podmínka, že smlouvu a dodatky smlouvy musí odsouhlasit orgán města, který schválil tuto smlouvu, jinak je takové ujednání (smlouva či dodatek) podle zákona o obcích, absolutně neplatné.
5. S ohledem na zákon 253/2008 Sb., o některých opatřeních proti legalizaci výnosů z trestné činnosti a financování terorismu, veškeré převody peněžních prostředků dle této smlouvy budou probíhat bezhotovostně. Ve výjimečných případech může objednatel přijmout hotovostní platbu ve výši, která nebude dosahovat částky, kterou je podle zákona povinnost převést bezhotovostně.
6. Zhotovitel výslovně prohlašuje, že souhlasí s odesíláním a přijímáním finančních transakcí vyplývajících z této smlouvy z/na transparentní účet města Úvaly a je seznámen, že bankovní ústav může na takovém účtu nejméně tyto informace: - záúčtovaná částka a měna, datum připsání platby na účet, - popis platby, - název a číslo účtu plátce, - zpráva pro příjemce, - variabilní, - konstantní, - specifický symbol, a i další text byl-li plátcem uveden jakož i text uvedený smluvní stranou k identifikaci platby směrem k veřejnosti.
7. Zhotovitel prohlašuje, že bere na vědomí, že město Úvaly shromažďují osobní údaje druhé smluvní strany, jejích zaměstnanců nebo členů v rozsahu uvedeném touto smlouvou včetně všech případných dodatků smlouvy, zejména jména a příjmení osob, které smlouvu podepisují za smluvní strany, jména a příjmení osob uvedených jako kontakty, včetně případných poskytnutých či uvedených e-mailů a telefonních čísel, v souladu s Nařízením Evropského parlamentu a Rady č. 2016/679, obecné nařízení o ochraně osobních údajů (GDPR) a zákonem č. 110/2019 Sb., o zpracování osobních údajů, a to za účelem realizace této smlouvy. Osobní údaje shromážděné v souvislosti s touto smlouvou nebudou jiným způsobem smluvními stranami využívány, ledaže tak výslovně vyplývá z právních předpisů platných v České republice nebo byl výslovně poskytnut souhlas subjektem osobních údajů.
8. Smluvní strany sjednávají, že zhotovitel není oprávněn převést bez předchozího písemného souhlasu města Úvaly svá práva a závazky, vyplývající z této smlouvy na třetí osobu, zejména není oprávněn postoupit jakékoliv peněžité pohledávky za městem Úvaly vzniklé v souvislosti s touto smlouvou.
9. Smluvní strany jsou srozuměny s tím, že text smlouvy je veřejně přístupnou listinou ve smyslu zákona č. 106/1999 Sb. o svobodném přístupu k informacím, ve znění pozdějších předpisů, a že město Úvaly jako povinný subjekt má povinnost na žádost poskytnout informace o tomto smluvním vztahu včetně poskytnutí kopie smlouvy.
10. Smluvní strany prohlašují, že skutečnosti uvedené v této smlouvě nepovažují za obchodní tajemství ve smyslu § 504 občanského zákoníku, tímto výslovně souhlasí se zveřejněním veškerých náležitostí a podmínek této smlouvy a/nebo souvisejících dokumentů a informací, včetně zveřejnění této smlouvy jako celku, v rámci informací zpřístupňovaných veřejnosti bez stanovení jakýchkoli dalších podmínek, a to i prostřednictvím dálkového přístupu, zejména na webových stránkách města.
11. Smluvní strany výslovně potvrzují, že nejsou slabší stranou ve smyslu § 433 a § 1798 a.n. občanského zákoníku, ve znění pozdějších předpisů, základní podmínky této smlouvy jsou výsledkem jednání stran a každá ze stran měla příležitost ovlivnit obsah této smlouvy.
12. Smluvní strany sjednávají, že vylučují aplikaci § 1726, § 1728, § 1729 a § 1805 odst. 2 občanského zákoníku.
13. Práva a povinnosti vyplývající ze smlouvy přechází i na právní nástupce smluvních stran o čemž jsou smluvní strany povinny právního nástupce informovat; za informaci pro právního nástupce se považuje i

zveřejnění smlouvy na webových stránkách smluvní strany nebo podle zákona (např. zveřejnění smlouvy v registru smluv) anebo založením smlouvy do Katastru nemovitostí.

14. Smluvní strany shodně zdůrazňují, že tuto Smlouvu uzavírají se záměrem ve vzájemné dohodě realizovat společný zájem a záměry Smluvních stran. Všechny spory, které vzniknou ze Smlouvy a v souvislosti s ní, se přednostně pokusí vyřešit prokazatelnou dohodou Smluvních stran nebo mediační dohodou podle zákona o mediaci (zákon 202/2012 Sb.).
15. Smluvní strany sjednávají, že rozhodným právem je právo České republiky, rozhodným jazykem je jazyk český a rozhodným soudem je Okresní soud pro Prahu-východ ve věcech, které rozhodují okresní soudy a Krajský soud v Praze ve věcech, které rozhodují krajské soudy.
16. Nedílnou a neoddělitelnou součástí této smlouvy jsou její přílohy:
 1. Projektová dokumentace
 2. Položkový rozpočet
17. Uzavření této smlouvy schválila Rada města Úvaly **R-174/2020 ze dne 7.4.2020** a pověřila k jejímu podpisu Ing. Renatu Stojecovou, Ph.D., vedoucí odboru životního prostředí a územního plánování
18. Tato smlouva nabývá platnosti a účinnosti dnem podpisu poslední smluvní stranou za schválení Radou města Úvaly.
19. Zhotovitel bere na vědomí a výslovně souhlasí, že se podpisem této smlouvy stává v souladu s ustanovením § 2 písm. e) zákona č. 320/2001 Sb., o finanční kontrole ve veřejné správě a o změně některých zákonů, ve znění pozdějších předpisů, osobou povinnou spolupůsobit při výkonu finanční kontroly prováděné v souvislosti s úhradou zboží nebo služeb z veřejných výdajů nebo z veřejné finanční podpory. Zhotovitel se tímto výslovně zavazuje, že kdykoliv na základě výzvy umožní kontrolu vynaložených prostředků vyplývajících ze zákona č. 320/2001 Sb., o finanční kontrole ve veřejné správě a o změně některých zákonů, ve znění pozdějších předpisů, respektive na základě výzvy předloží ke kontrole městem Úvaly vynaložených prostředků, které jsou předmětem kontroly veřejné zakázky.
20. S odkazem na ust. § 3 odst. 2 písm. k) zákona 340/2015 Sb. o registru smluv, není povinnost tuto smlouvu registrovat v Registru smluv.
21. Smlouva je vyhotovena v **4 stejnopisech** s platností originálu, z nichž tři stejnopisy obdrží město Úvaly a jeden stejnopis obdrží Zhotovitel.
22. Strany po přečtení této smlouvy prohlašují, že souhlasí s jejím obsahem, což stvrzují svými podpisy.

V Úvalech dne 7.7. 2020

Za objednatele



Ing. Renata Stojecová, Ph.D.
vedoucí odboru životního prostředí
a územního plánování
Městského úřadu Úvaly

V Dřevčicích dne 24.5. 2020

Za zhotovitele



Lukáš Rajtr
Jednatel společnosti

MĚSTO ÚVALY ©
se sídlem Městský úřad Úvaly
Arnošta z Pardubic 95
250 82 ÚVALY



Realizace zeleně Dřevčice s.r.o.
Dřevčice 125
250 01 Brandýs nad Labem
IČ: 02452901
DIČ: CZ02452901



ŠTEFLOVI
ateliér zahradní a krajinářské
architektury

SBĚRNÝ DVŮR – NÁVRH VEGETAČNÍCH ÚPRAV

ÚVALY

PRŮVODNÍ A TECHNICKÁ ZPRÁVA

Investor: Město ÚVALY
Zhotovitel: Ing. Lukáš ŠTEFL, Ph.D.
ŠTEFLOVI – ateliér zahradní a krajinářské architektury
Termín: 12/2019

IDENTIFIKAČNÍ ÚDAJE DOKUMENTACE

Název akce: SBĚRNÝ DVŮR – NÁVRH VEGETAČNÍCH ÚPRAV, ÚVALY

Kraj: Středočeský

Město: Úvaly

KN: viz „Specifikace řešeného území – dotčené parcely KN“

Investor: **Město ÚVALY**

se sídlem Arnošta z Pardubic 95,
250 82 Úvaly 1163

Kontaktní osoba ve věcech technických:

Ing. Renata Stojecová, Ph.D.

(odbor životního prostředí a územního rozvoje)



Zhotovitel: **Ing. Lukáš ŠTEFL, Ph.D.**

ŠTEFLOVI – ateliér zahradní a krajinářské architektury

www.ateliersteflovi.cz

Tel.: 737 807 440

info@ateliersteflovi.cz



Spolupráce: Ing. Klára HOVANCOVÁ

Dokumentace: Průvodní a technická zpráva

Datum: 12/2019

IDENTIFIKAČNÍ ÚDAJE DOKUMENTACE	1
1. PRŮVODNÍ ZPRÁVA	3
1.1. ÚVOD, POPIS NAVRŽENÉHO ŘEŠENÍ.....	3
1.2. BILANCE NAVRŽENÝCH VEGETAČNÍCH ÚPRAV:.....	4
1.3. PODKLADY A PRŮZKUMY.....	4
1.4. SPECIFIKACE ŘEŠENÉHO ÚZEMÍ – DOTČENÉ PARCELY KN.....	5
2. TECHNICKÁ ZPRÁVA	6
2.1. TECHNOLOGICKÉ POSTUPY, NORMY, ING.SÍTĚ.....	6
2.2. TECHNOLOGIE ZALOŽENÍ/VÝSADEB	7
2.3. TECHNOLOGIE UDRŽOVACÍ PÉČE O VÝSADBY.....	12
2.4. SEZNAM A SPECIFIKACE NAVRŽENÝCH ROSTLIN.....	13
3. PŘÍLOHY	14
○ VÝKRES 01. KOORDINAČNÍ SITUACE	
○ VÝKRES 02. VYTYČOVACÍ A OSAZOVACÍ PLÁN	
○ PŘÍLOHA 01: POLOŽKOVÝ ROZPOČET NAVRŽENÝCH ÚPRAV	

1. PRŮVODNÍ ZPRÁVA

1.1. ÚVOD, POPIS NAVRŽENÉHO ŘEŠENÍ

- Předmětem předložené dokumentace je návrh řešení zeleně na nově vznikající ploše areálu sběrného dvoru ve městě Úvaly.
- Stávající stav:
 - pozemek se nachází v jihovýchodní části katastrálního území Úvaly, při výjezdu z města směrem na obec Příšimasy. V současné době probíhají finální stavební práce spojené se stavbou sběrného dvoru (komunikace, zdi, oplocení apod). Jsou již provedeny hrubé zemní práce a plochy pro výsadby jsou z velké části dosypány orníci.
- Cílem návrhu je:
 - Hlavní funkcí předmětné zeleně je **ZELEŇ IZOLAČNÍ**.
 - Formou zeleně co nejvíce **začlenit** plánovanou stavbu sběrného dvora do okolní krajiny a do nově budované průmyslové zóny města.
 - Areál tak dostatečně oddělit od okolí – díky vyšší obvodové zeleni (stromy, vyšší keře, popínavá zeleň na stěnách) dojde k částečnému **izolačnímu oddělení** areálu od okolí a současně bude celkovým principem úprav areál **začleněn** do plánovaného jednotného charakteru „průmyslové a skladovací“ lokality lemované a vnitřně členěné zelení.
 - Přítomnost většího podílu zeleně umožní poskytovat pozitivní funkce zeleně (mikroklimatické, hygienické, ekologické, estetické a jiné).
 - V návrhu jsou využity jak druhy dřevin vhodné do zhoršených podmínek, tak druhy domácí (vazba na ekologické funkce).
- Popis návrhu:
 - Obvod pozemku je z velké části **lemován zelení** (středně vzrůstné a vyšší druhy keřů, v místech betonového oplocení hustá výsadba popínavé zeleně).
 - Na tuto základní „vrstvu“ zeleně navazují poté **liniové výsadby stromů** rozmístěné dle prostorových možností zamýšlené provozní funkce areálu. Těžiště výsadby vzrůstných dřevin je na jihovýchodním lemu pozemku, dále roztroušeně v obvodové zeleni.
- Navržené řešení pro danou lokalitu je v souladu se strategickými principy rozvoje městské zeleně města Úvaly navržené v projektu **ÚZEMNÍ STUDIE – GENEREL MĚSTSKÉ ZELEŇ MĚSTA ÚVALY** (Štefl, Šteflová 2016) a věcně tak naplňuje systémový rozvoj kvality veřejných prostor a zeleně města Úvaly.

1.2. BILANCE NAVRŽENÝCH VEGETAČNÍCH ÚPRAV:

- Celková výměra navržených výsadeb: 524 m².
- Celkový počet navržených stromů: 15 ks.
- Celkový počet navržených keřů a popínavek: 1 108 ks.

1.3. PODKLADY A PRŮZKUMY

- Projektová dokumentace: akce: „NOVOSTAVBA SBĚRNÉHO DVORA“ (Ing. arch. Miroslav Hofman; 5/2018)
 - výkres C.1 SITUAČNÍ VÝKRES ŠIRŠÍCH VZTAHŮ,
 - výkres C.2 KOORDINAČNÍ SITUAČNÍ VÝKRES.
- Výkres: DOVYBAVENÍ – SBĚRNÝ DVŮR ÚVALY 2019
- Technická mapa města – viz <https://uvaly.obce.gepro.cz/#/>
- ÚZEMNÍ STUDIE – GENEREL MĚSTSKÉ ZELENĚ MĚSTA ÚVALY (Štefl, Šteflová 2016)
- OBECNÉ POŽADAVKY NA ZPŮSOB POUŽITÍ OCHRANNÉ A JINÉ ZELENĚ V LOKALITĚ HOSTÝN, Úvaly, koncept materiálu, Štefl 08/2018
- Katastr nemovitostí - <http://sgi-nahlizenidokn.cuzk.cz/marushka/>

1.4. SPECIFIKACE ŘEŠENÉHO ÚZEMÍ – DOTČENÉ PARCELY KN

Dotčené parcely KN a orientační zákres do mapy KN viz níže. Přesný zákres poté výkresová část projektu.

Dotčené parcely: 3957/32

Katastrální území: Úvaly u Prahy [775738]

Vlastnické právo Město Úvaly



Lokalizace řešené plochy v katastrální mapě (zdroj: <http://sgi-nahlizenidokn.cuzk.cz/marushka/>) detailní hranice viz výkresová část PD.

2. TECHNICKÁ ZPRÁVA

2.1. TECHNOLOGICKÉ POSTUPY, NORMY, ING.SÍTĚ

- Zakládání, ošetření a následná rozvojová a udržovací péče se bude řídit následujícími normami a oborovými standardy.
 - ČSN 83 9011 Technologie vegetačních úprav v krajině – Práce s půdou.
 - ČSN 83 9021 Technologie vegetačních úprav v krajině – Rostliny a jejich výsadba.
 - ČSN 83 9041 Technologie vegetačních úprav v krajině – Technicko-biologické způsoby stabilizace terénu.
 - ČSN 83 9051 Technologie vegetačních úprav v krajině – Rozvojová a udržovací péče o vegetační prvky.
 - ČSN 83 9061 Technologie vegetačních úprav v krajině – Ochrana stromů, porostů a vegetačních ploch při stavebních pracích.
 - Standard péče o přírodu a krajinu (2014): A02 003 – Výsadba a řez keřů a lián. AOPK ČR. 37 s.
 - Standard péče o přírodu a krajinu A02 001:2013 Výsadba stromů.
 - ČSN 46 4902-1 Výpěstky okrasných dřevin - Všeobecná ustanovení a ukazatele jakosti.

Všeobecně

- Bezpečnost práce: práce budou prováděny v souladu § 3 zákona č. 309/2006 Sb. a nařízení vlády č. 591/2006 Sb., o bližších minimálních požadavcích na bezpečnost a ochranu zdraví na staveništích, a dalšími předpisy.
- Při realizaci úprav musí být respektovány platné právní předpisy, vyhlášky a normy k zajištění bezpečnosti a ochrany zdraví při práci, které se týkají projektované stavby nebo zařízení.
- V době provádění prací musí být zamezen přístup nepovolaných osob do prostoru prací a drah pojezdu mechanizace. Celý prostor prací bude označen a zajištěn tak, aby nemohlo dojít k ublížení na životě či zdraví pracovníků a třetích osob.
- Celý prostor úprav a veškeré hloubené výkopy, jamky a další, budou řádně označeny a budou dostatečně zajištěny proti vniknutí nepovolaných osob.
- Musí být také zamezeno pojezdu těžké mechanizace v kořenové zóně případných stávajících stromů.

Inženýrské sítě

- Trasování inženýrských sítí bylo převzato z projektové dokumentace akce: „NOVOSTAVBA SBĚRNÉHO DVORA“, výkres C.2 KOORDINAČNÍ SITUAČNÍ VÝKRES (Ing. arch. Miroslav Hofman; 5/2018).
- Převzatý zákres inženýrských sítí je součástí VÝKRESU 01 (ve výkrese sítě bez popisu, pouze znázorněné).
- Před započítím prací budou správci jednotlivých inženýrských sítí vytyčeny veškeré trasy sítí technického vedení tak, aby v průběhu prací nemohlo dojít k poškození těchto sítí, zdraví či majetku!
 - Veškeré práce v blízkosti ochranných pásem ing. sítí a v ochranných pásmech ing. sítí budou prováděny výhradně ručně (bez použití mechanizace) a s maximální opatrností.

2.2. TECHNOLOGIE ZALOŽENÍ/VÝSADEB

- Vymezení řešeného území a rozsah jednotlivých výsadeb je specifikován ve VÝKRESE 01 a 02.
- V současné době (12/2019) probíhají finální stavební práce spojené se stavbou sběrného dvoru (komunikace, zdi, oplocení apod). Jsou již provedeny hrubé zemní práce a plochy pro výsadby jsou z velké části dosypány ornici. Po skončení stavebních prací vlastního areálu (zpevněné povrchy, přípojky apod.) prací dojde k:
 - Chemickému odplevelení vegetačních ploch
 - Odstranění zhutnění půdy (nakopání, orba, kultivace apod.) vzniklé pojezdem stavební techniky a mechanizace. Rozprostření substrátu na utuženou zhutněnou půdu je nepřijatelné.
 - Dorovnání a dosypání substrátu do stávajících vegetačních ploch a dotvoření základní modelace terénu. Výška d uzpůsobit následujícímu:
 - Na veškeré plochy zeleně bude navržena následně cca 3-5 cm navážka kvalitního substrátu pro vylepšení (kompostovaná zahradnická zemina, nebo kompost). Na plochy keřových výsadeb následně cca 7-10 cm mulčovací kůry. Horní hrana (výška) substrátu na plochách zeleně by měla být nepatrně (cca 1-2 cm) pod hranou navazujících povrchů (obrubníky, cesty apod.)
 - Skutečnou mocnost navezeného substrátu nutno uzpůsobit skutečnému stavu vegetačních ploch po dokončení stavebních a souvisejících prací.

Doporučený postup prací:

1) VYTYČENÍ TRAS SÍTÍ TECHNICKÉHO VEDENÍ

- Před započítím prací bude zajištěno vytyčení veškerých tras sítí technického vedení tak, aby v průběhu prací nemohlo dojít k poškození zdraví či majetku!
- Blíže viz kapitola: Technologické postupy, normy, ing. sítě (část inženýrské sítě).

2) PŘÍPRAVA, VYLEPŠENÍ A KULTIVACE VEGETAČNÍ VRSTVY PLOCH URČENÝCH PRO VÝSADBU

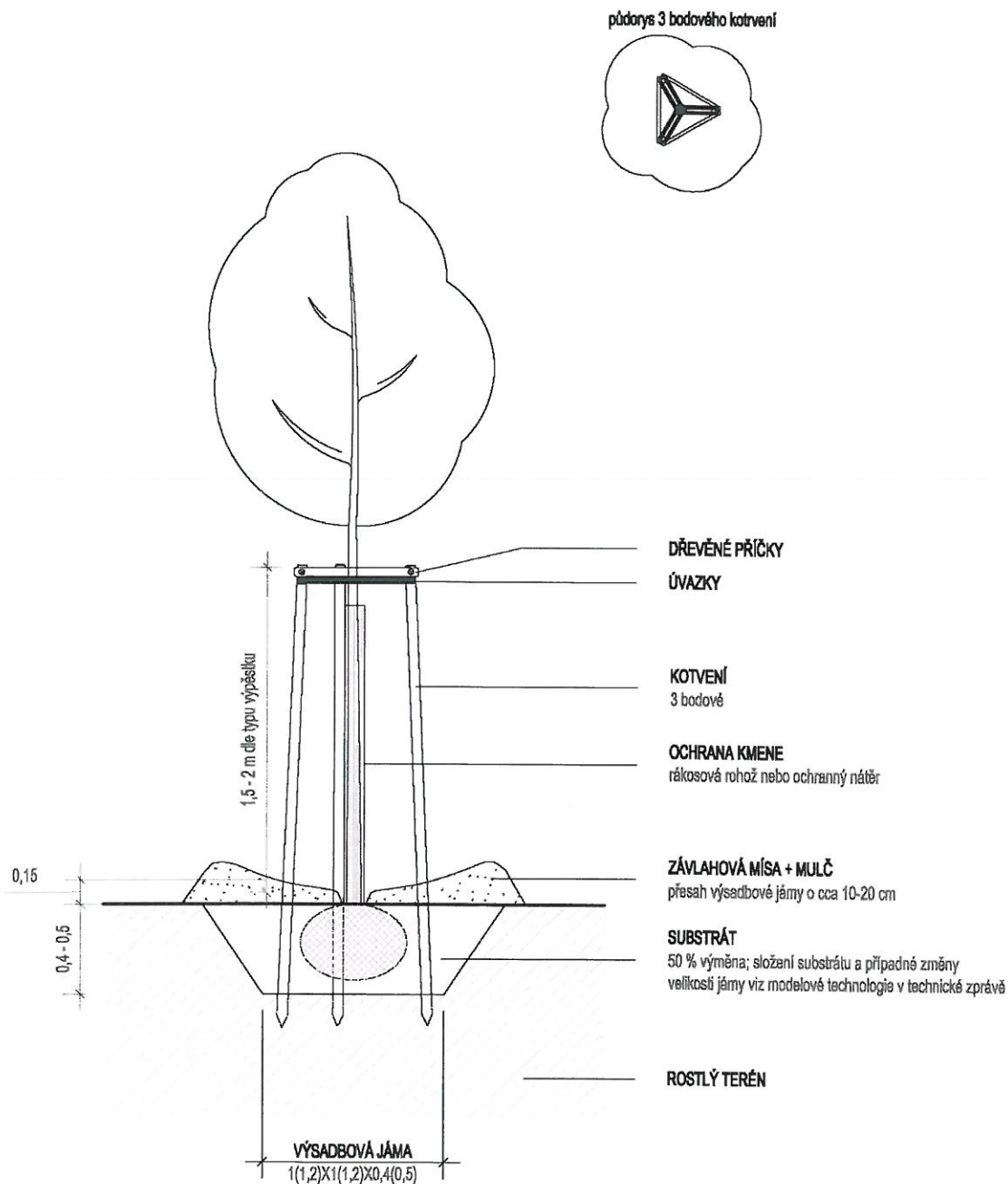
- Chemické odplevelení totálním herbicidem (v případě vysokého zaplevelení 2x) a odstranění plevelů.
- Kultivace vegetační vrstvy: Plošná kultivace a kypření půdy (odstranění zhutnění – do hloubky cca 20 cm). Kultivátor, půdní kypřič, půdní fréza apod. V okrajových plochách a v blízkosti ochranných pásem ing. sítí pouze ruční rytí a nakopání.
- Navážka cca 3-5 cm vrstvy nového substrátu k vylepšení stávající ornice.
 - kompostovaná zahradnická zemina, nebo kompost. Substrát bude dokonale odplevelený. Použití substrátu s výskytem plevelů, nebo jejich částí je nepřijatelná.
- Vrstva nového substrátu bude následnou kultivací promíchána s kultivovanou ornici původní. Výsledkem tak bude cca 25 cm mocný nový, kultivovaný, promísený, vegetační profil. V okrajových plochách a v blízkosti ochranných pásem ing. sítí pouze ruční rytí a nakopání a uzpůsobit rozsah těchto prací podmínkám jednotlivých správců ing. sítí.
- Urovnání povrchu, hrabání, mírné svahování.

Poznámka: v případě nižší jakosti stávající ornice, bude podíl nového substrátu navýšen či upraven jeho poměr. Bude upřesněno dle skutečného stavu v době provádění prací.

3) VÝSADBA STROMŮ – MODELOVÁ TECHNOLOGIE

- Lokalizace nových výsadeb je definována VÝKRESEM 02.

MODELOVÁ VÝSADBA STROMU



Výsadba listnatých stromů – modelový řez

Výsadba stromů listnatých- klasická (vysokokmen , zb) - MODELOVÁ TECHNOLOGIE	
Termín	Nejvhodnější termín pro výsadbu balových listnatých vzrostlých stromů je období vegetačního klidu, tedy podzimní období od opadu listů do zámrazu a jaro v období po rozmrznutí půdy do rašení listů. Stromy by se neměly vysazovat v době rašení, v době opadu listů, za extrémně nízkých teplot, v suchém období a za suchého a teplého větrného počasí. Výsadba za vegetačního období zvyšuje riziko tzv. po výsadbového šoku a může negativně ovlivnit ujmoutí vysazených stromů.
Velikost výsadbové jámy	Pro stromy bude vyhloubena jáma o velikosti 1,2 m x 1,2 m x 0,4/0,5 m (hloubka) o celkovém objemu cca 0,6 m ³ . Před započatím prací bude dodavatelem prací zajištěno vytyčení sítí technické infrastruktury. Před navazujícím výsadbou bude podloží a stěny jámy mechanicky rozrušeny (rýč), aby došlo k následnému propojení substrátů.
Pěstební substrát	V hloubce větší než 30-40 cm již nesmí být použit substrát s významným obsahem organických látek. Dále bude provedena 50 % výměna substrátu ve výsadbové jámě. Složení nového substrátu jenž bude použit k 50% výměně je následující <u>Promísená substrátová směs – mocnost cca 35-40 cm (cca 250 l):</u> Kompostovaná zemina: 80 % objemu Ostrohranný štěrk fr. 4-8 mm: 20 % objemu Bentonit nebo speciální hydroabsorbent typu hydrogel: 500 g/strom Pěstební substrát (promísená směs výše uvedeného složení) bude ve výsadbové jámě postupně po vrstvách o mocnosti cca 15 cm mírně hutně sešlapáváním. Nesmí být použito strojového vibračního hutnění.
Způsob kotvení	Tříbodové kotvení dřevěnými kůly, spojenými třemi dřevěnými příčkami + úvazkový popruh (kůl loupaný s fazetou a špicí, délka 2,5-3m, pr. 7-8 cm.).
Ochrana kmene	Rákosová/bambusová rohož, nebo nátěr speciálním nátěrem pro ochranu kmenů stromů před škodami způsobenými teplotními vlivy.
Zajištění povrchu	Závlahová mísa z podložní zeminy, 10 cm vrstva mulčovací kůry.
Zálivka	cca 100l , dále v prvním roce (dle termínu výsadby a stavu počasí) cca 12x-18x: 80-100l vody.
Technologický postup	Hloubení jámy. Zdrsnění stěn výsadbové jámy. Rozprostření a postupné ruční hutnění substrátu (50% výměna půdy) + výsadba stromů. Výsadba stromu do stejné výšky s okolním terénem (výsadba bude provedena se zřetelem na výšku kořenového krčku - ten bude mírně nad terénem nebo v jeho úrovni, nesmí být tzv. "utopen" - zohlednit i následné mulčování). Zemní bal u kořenového krčku bude uvolněn. Hnojení zásobním hnojivem s postupným uvolňováním živin cca 5 tablet (5x10g) rovnoměrně rozložených po obvodu zemního balu v hloubce cca 15 cm. Instalace kotvení. Zhotovení nadzemního kotvení - 3 x svislé dřevěné kůly, spojené příčkami a ochrany kmene z bambusové rohože (popř. ochranný nátěr), mulčování drcenou borkou (pozor: borka nesmí být přitlačena těsně ke kořenovému krčku stromu – nebezpečí zahánění), zálivka, u řez dřeviny při/výsadbě (s ohledem na přirozený charakter větvení taxonu)
Rozvojová a dokončovací péče (3 roky po výsadbě - uzpůsobit dle termínu výsadby a stavu ploch)	Zálivka (dle průběhu počasí cca 10x-15x 80-100l/rok). V 3,4,5 roce postupné snižování intervalu - dle stavu strom. Kontrola funkčnosti kotvení, uvolnění úvazků, případná oprava kotvení (1x ročně) Vypletí závlahové mísy (2-3x ročně) Jarní doplnění mulče. Pravidelné uhrabání mulče a doplnění dle potřeby. Přihnojení (v případě potřeby) Odstranění kotvení (cca 3 rok po výsadbě, dle stavu stromu) Výchovný a opravný řez (dle potřeby), případné postupné zajištění podchozí výšky - úprava řezem V případě potřeby ochrana proti chorobám a škůdcům (nutná pravidelná kontrola stavu). V případě odumření rostliny bude tato ve vhodném agrotechnickém termínu nahrazena novou

VÝSADBA STROMU - jehličnaté (v 175-200 cm, zb) - MODELOVÁ TECHNOLOGIE	
Termín	Nejvhodnější termín pro výsadbu balových jehličnatých stromů je období vegetačního klidu. Stromy by se neměly vysazovat v době rašení, v době opadu listů, za extrémně nízkých teplot, v suchém období a za suchého a teplého větrného počasí. Výsadba za vegetačního období zvyšuje riziko tzv. po výsadbového šoku a může negativně ovlivnit ujmouti vysazených stromů.
Velikost výsadbové jámy	Pro stromy bude vyhloubena jáma o velikosti 1 m x 1 m x 0,4/0,5 m (hloubka) o celkovém objemu cca 0,4 m ³ . Před započítáním prací bude dodavatelem prací zajištěno vytyčení sítí technické infrastruktury. Před navazujícím výsadbou bude podloží a stěny jámy mechanicky rozrušeny (rýč), aby došlo k následnému propojení substrátů.
Pěstební substrát	V hloubce větší než 30-40 cm již nesmí použít substrát s významným obsahem organických látek. Dále bude provedena 50 % výměna substrátu ve výsadbové jámě. Složení nového substrátu jenž bude použit k 50% výměně je následující <u>Promísená substrátová směs – mocnost cca 35-40 cm (cca 250 l):</u> Ornice (středně těžká) : 40 % objemu Kompostovaná zemina: 40 % objemu Ostrohanný štěrka fr. 4-8 mm: 20 % objemu Bentonit nebo speciální hydroabsorbent typu hydrogel: 400 g/strom Pěstební substrát (promísená směs výše uvedeného složení) bude ve výsadbové jámě postupně po vrstvách o mocnosti cca 15 cm mírně hutněn sešlapáváním. Nesmí být použito strojového vibračního hutnění.
Způsob kotvení	Dvoubodové kotvení dřevěnými kůly + úvazkový popruh (kůl loupaný s fazetou a špicí, délka 2,5-3m, pr. 8-9 cm).
Ochrana kmene	Pás juty v místě instalace úvazku
Zajištění povrchu	Závlahová mísa z podložní zeminy, 10 cm vrstva mulčovací kůry.
Zálivka	cca 80-100l , dále v prvním roce (dle termínu výsadby a stavu počasí) cca 8x-12x 80-100l vody.
Technologický postup	Hloubení jámy. Zdrsnění stěn výsadbové jámy. Zřízení drenážní vrstvy, rozprostření a postupné ruční hutnění substrátu (50% výměna půdy) + výsadba stromů. Výsadba stromu do stejné výšky s okolním terénem (výsadba bude provedena se zřetelem na výšku kořenového krčku - ten bude mírně nad terénem nebo v jeho úrovni, nesmí být tzv. "utopen" - zohlednit i následné mulčování). Zemní bal u kořenového krčku bude uvolněn. Hnojení zásobním hnojivem s postupným uvolňováním živin (typu např. Silvamix a obdobné) cca 5 tablet (5x10g) rovnoměrně rozložených po obvodu zemního balu v hloubce cca 15 cm. Instalace kotvení, mulčování drcenou borkou (pozor: borka nesmí být přihrnuta těsně ke kořenovému krčku stromu – nebezpečí zahřívání), zálivka
Rozvojová a dokončovací péče (3 roky po výsadbě - uzpůsobit dle termínu výsadby a stavu ploch)	Zálivka (dle průběhu počasí cca 10x-12x 80-100l/rok). V 3,4,5 roce postupně snižování intervalu - dle stavu stromů. Kontrola funkčnosti kotvení, uvolnění úvazků, případná oprava kotvení Vypletí závlahové mísy, jarní doplnění mulče Přihnojení (v případě potřeby) Odstranění kotvení (cca 3 rok po výsadbě, dle stavu stromu) V případě potřeby ochrana proti chorobám a škůdcům (nutná pravidelná kontrola stavu) V případě odumření rostliny bude tato ve vhodném agrotechnickém termínu nahrazena novou

3) VÝSADBA KEŘŮ A POPÍNAVEK – MODELOVÁ TECHNOLOGIE

Výsadba keřů - MODELOVÁ TECHNOLOGIE:	
Termín	Dřeviny s kořenovým bálím či kontejnerované lze vysazovat v průběhu celého roku. Dřeviny by se neměly vysazovat v době rašení, v době opadu listů, za extrémně nízkých teplot, v suchém období a za suchého a teplého větrného počasí. Nejvhodnější termín pro výsadbu je období vegetačního klidu (jaro, podzim). V jiných termínech nutné uzpůsobit rozsah a intenzitu navazující péče (zálivka, stínění, apod.).
Příprava stanoviště a pěstební substrát	viz technická zpráva
Velikost výsadbové jamky	Dle velikosti výpěstků cca 1-5 (10) l (bez výměny půdy - ta již vylepšena při přípravě záhonu).
Zajištění povrchu	7-10 cm vrstva drcené tříděné mulčovací borky (kůry). Nebude instalována žádná folie bránící růstu plevelů či obdobná folie/textilie.
Zálivka	Po výsadbě plošně cca 20-30 l na m ²
Technologický postup výsadby	Hloubení jámy o minimální velikosti odpovídající 1,5 násobnému průměru kořenového systému nebo kořenového balu. Výsadba rostlin do stejné výšky s okolním terénem (zohlednit výšku mulče a míru sesednutí), postupné zasypávání a hutnění, hnojení hnojivem (plošně cca 20-40g m ² , nebo jednotlivě k rostlinám cca 5-10 g vícesložkové minerální hnojiva, mulčování (mulč nesmí být přihrnut těsně a ve vyšší mocnosti ke kořenovému krčku– nebezpečí zahnívání), zálivka, u dřevin řez dřeviny po výsadbě (u listnatých druhů jež tento řez vyžadují).
Rozvojová a dokončovací péče (cca dva až tři roky po výsadbě - uzpůsobit dle termínu výsadby a stavu ploch)	Zálivka (dle průběhu počasí cca 8x-12x/rok, dávka: 20-30 l m ²) Hnojení vícesložkovým minerálním hnojivem (10-20 g/m ²) - jaro Plošné vypletí 4x/rok Výchovný a opravný řez keřů (v případě potřeby) Jarní doplnění mulče. V případě potřeby ochrana proti chorobám a škůdcům - nutná kontrola V případě odumření rostliny bude tato ve vhodném agrotechnickém termínu nahrazena novou.

2.3. TECHNOLOGIE UDRŽOVACÍ PÉČE O VÝSADBY

- Po vlastní výsadbě navazuje rozvojová a dokončovací péče (viz technologie uvedené v tabulkových přehledech jednotlivých modelových technologií.).
 - Bude probíhat minimálně dva roky po výsadbě v případě keřů a minimálně 3 roky po výsadbě v případě stromů. Skutečná délka bude uzpůsobena dle termínu výsadby a stavu výsadeb.
 - Hlavní činností je především **zálivka** v počátečním období růstu, zakořeňování a aklimatizaci vysazených rostlin (rozsah a intenzitu uzpůsobit termínu výsadby a aktuálnímu stavu počasí).
 - Redukce náletů a vzrůstných expanzivních plevelů konkurujících výsadbám.
 - Další – dle stavu ploch po realizaci (viz modelové technologie založení uvedené výše).
- Po této péči navazuje **péče udržovací** – základní činnosti běžné udržovací péče jsou specifikovány níže.

STROMY

- Zálivka v případě dlouhodobého přísušku (nejpozději tehdy, jsou-li na stromech patrné symptomy nedostatku vody – výrazný pokles turgoru a počátek vadnutí listů).
- Řez (výchovný, udržovací) cca 1x 5 let.
 - Postupné zvyšování nasazení koruny v závislosti na provozu ulice a podchozí a podjezdové výšky.
- Cca 3 rok po výsadbě odstranění kotvení.

KEŘE (ZÁHONY KEŘŮ) A POPÍNAVKY

- Zálivka v případě dlouhodobého přísušku. (nejpozději tehdy, jsou-li na keřích patrné symptomy nedostatku vody – výrazný pokles turgoru a počátek vadnutí listů).
- Řez - udržovací, popřípadě zmlazovací řez - cca 1x za 3 let.
- Vypletí – odstranění náletů a expanzivních plevelů (2 x-3x ročně, nebo dle situace).
- Přihnojení minerálním hnojivem cca 1x 2 roky (vícesložková minerální hnojiva. v dávce cca 20-40 g m²) - pouze v případě nedostatečného růstu rostlin.
- Redukce a usměrnění růstu popínavek řezem – dle potřeby.

U veškerých rostlin a vegetačních ploch provádět pravidelnou kontrolu výskytu chorob a škůdců, popřípadě dalších faktorů majících vliv na jejich kvalitativní stav. Dle tohoto zvolit další zásahy.

2.4. SEZNAM A SPECIFIKACE NAVRŽENÝCH ROSTLIN

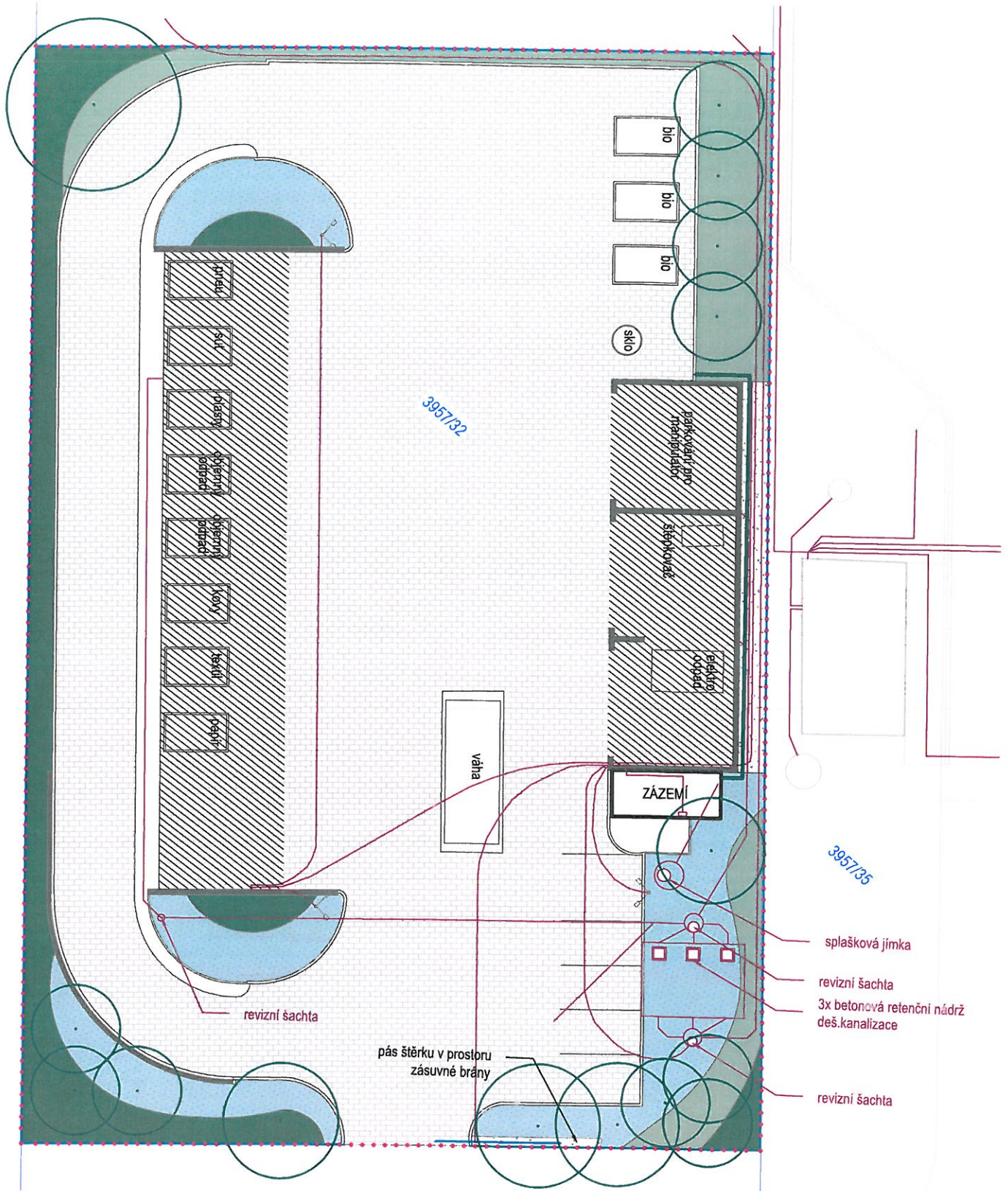
Poř.č.	Typ	Latinský název	Specifikace	Počet ks
1	SL	Robinia pseudoacacia 'Bessoniana'	Vk 3xp, ok 12–14, bal	1
2	SL	Acer campestre 'Elsrijk'	Vk 3xp, ok 12–14, bal	7
3	SL	Sophora japonica	Vk 3xp, ok 12–14, bal	1
4	SJ	Pinus nigra	v 175–200, bal	3
5	SL	Acer x freemanii 'Autumn Blaze'	Vk 3xp, ok 12–14, bal	3
6	POP	Parthenocissus tricuspidata 'Veitchii'	Pnd, H9cm	27
7	KL	Spiraea x vanhouttei	v 40–60, ko2l	153
8	KL	Physocarpus opulifolius	v 40–60, ko2l	8
9	KL	Cornus sanguinea	v 40–60, ko2l	138
10	KL	Philadelphus coronarius	v 40–60, ko2l	22
11	KL	Cotoneaster horizontalis	v 30-40, ko1,5l	120
12	KL	Symphoricarpos x chenaultii 'Hancock'	v 20–30, ko1l	376
13	KL	Stephanandra incisa	v 20–30, ko1l	264
Počet ks celkem				1123

LEGENDA: SL: strom listnatý, SJ: strom jehličnatý, POP: popínavka, KL: keř listnatý

3. PŘÍLOHY

- VÝKRES 01. KOORDINAČNÍ SITUACE
- VÝKRES 02. VYTYČOVACÍ A OSAZOVACÍ PLÁN
- PŘÍLOHA 01: POLOŽKOVÝ ROZPOČET NAVRŽENÝCH ÚPRAV

5/28




LEGENDA

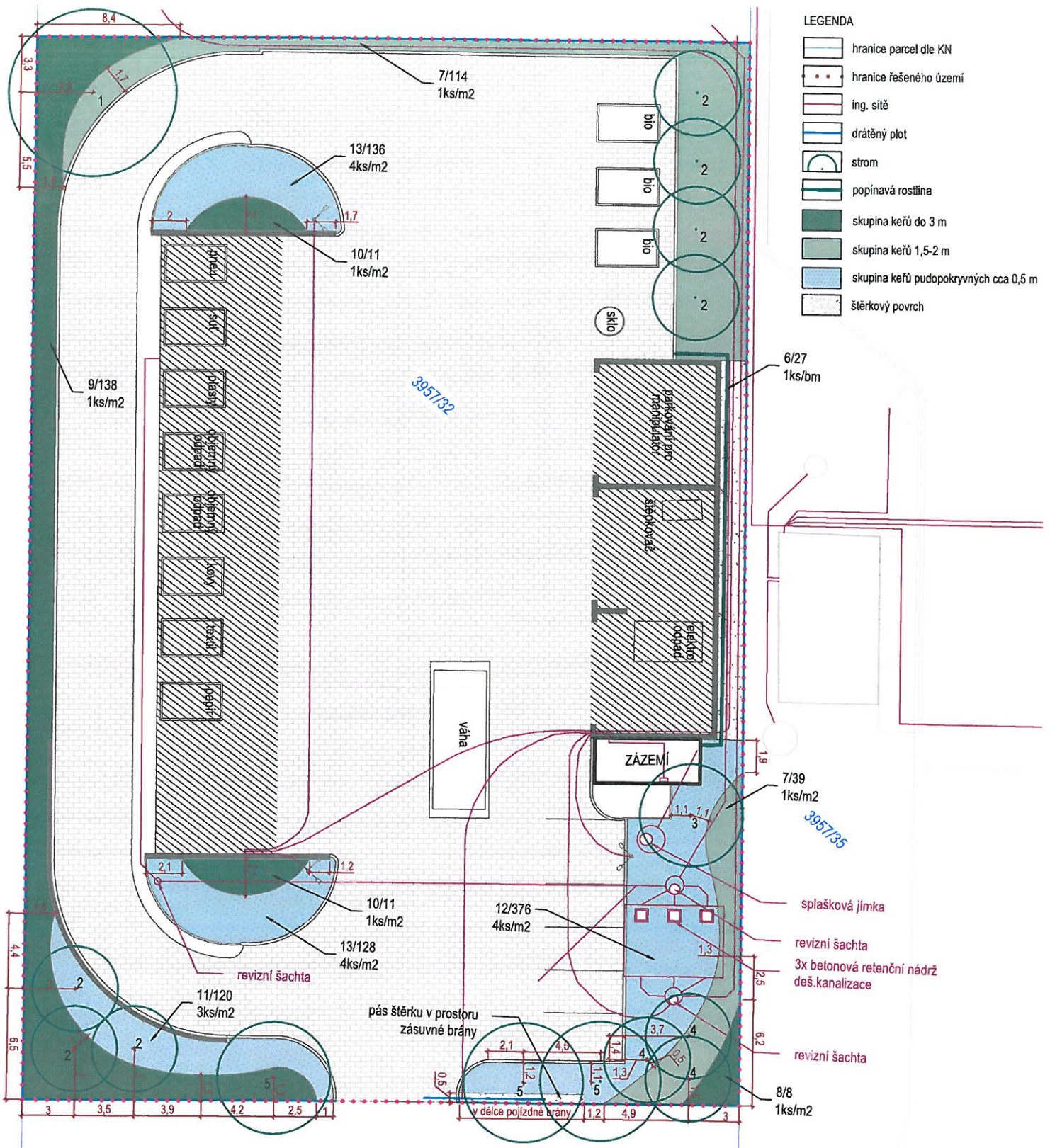
-  hranice parcel dle KN
-  hranice řešeného území
-  ing. síť
-  drátěný plot
-  strom
-  popínavá rostlina
-  skupina keřů do 3 m
-  skupina keřů 1,5-2 m
-  skupina keřů pudopokryvných cca 0,5 m
-  štěrkový povrch

Před započítím prací zajistí dodavatelská realizační firma v součinnosti s investorem polohové a výškové výtčení veškerých tras inženýrských sítí tak, aby v průběhu prací nemohlo dojít k poškození těchto sítí, zdraví či majetku!

Zákes ing. síti převzal z dokumentace NOVOSTAVBA SBĚRNÉHO DVORA, DPS 05/2018, Arch. Hofman. Pro přesné trasování a bližší info odkazujeme na tuto dokumentaci.



	ZODPOVĚDNÝ PROJEKTANT ING. LUKÁŠ ŠTEFL, PH.D.	VYPRACOVAL ING. LUKÁŠ ŠTEFL, PH.D.
	OBECNOSTEL: Město Ústí, Průmysl 275, 250 02 Ústí OBČANSKÉ: A. S. Ústí, Průmysl 275, 250 02 Ústí	
SBĚRNÝ DVŮR - NÁVRH VEGETAČNÍCH ÚPRAV		ČÍSLO VÝKRESU 01
KOORDINAČNÍ SITUACE		ČÍSLO PÁNE 01/01
ŠKEMEN: REALIZAČNÍ DOKUMENTACE MĚRITEL: 1:200	DATUM: 12/2019	
FORMÁT: A3	ČÍSLO ZAKÁZKY:	



Před započítáním prací zajistí dodavatelská realizační firma v součinnosti s investorem polohové a výškové výtčení veškerých tras inženýrských sítí tak, aby v průběhu prací nemohlo dojít k poškození těchto sítí, zdraví či majetku!

Zákres ing. sítí převzat z dokumentace NOVOSTAVBA SBĚRNÉHO DVORA, DPS 05/2018, Arch. Hofman. Pro přesné trasování a bližší info odkazujeme na tuto dokumentaci.

	ZODPOVĚDNÝ PROJEKTANT Ing. LUKÁŠ ŠTEFL, Ph.D.	VYPRACOVATEL Ing. LUKÁŠ ŠTEFL, Ph.D.
	OBJEDNATEL: Město Ústí nad Labem, Právní 276, 250 02 Ústí nad Labem	
LOKALITA: ul. Ústí v Praze, parc.č. 3957/32		
SBĚRNÝ DVŮR - NÁVRH VEGETAČNÍCH ÚPRAV		ČÍSLO VÝKRESU 02
VÝKRES: VYTYČOVACÍ A OSAZOVACÍ PLÁN		
STUPEŇ: REALIZAČNÍ DOCUMENTACE	MĚRITKO: 1:200	DATA: 12/2019
FORMAT: A3	ČÍSLO ZÁKAZY:	

NÁVRH VEGETAČNÍCH ÚPRAV - "SBĚRNÝ DVŮR - ÚVALY" - "SLEPÝ ROZPOČET"

Zhotovitel: Ing. Lukáš Štefl, Ph.D.

Datum: 12/2019

= cena k vyplnění

PŘÍPRAVA, VYLEPŠENÍ A KULTIVACE VEGETAČNÍ VRSTVY PLOCH URČENÝCH PRO VÝSADBU (524 m2)						
PRACOVNÍ OPERACE						
Číslo operace	Popis	Poznámka	m.j.	počet m.j.	cena m.j.	cena celkem
184802111	Chemické odplevelení před založením kultury nad 20 m2 postřikem na široko v rovině a svahu do 1:5	v případě vysokého zaplevelení 2x	m2	1 048,00	3,50	3 668,00 Kč
183403114	Obdělání půdy kultivátorováním v rovině a svahu do 1:5 (cca 70% plochy) Popřípadě nakopání, frézováním, orbou či jinou technologií kultivace a nakypření půdy. 2x	kultivace stávajícího povrchu	m2	733,60	13,20	9 683,52 Kč
183403111	Obdělání půdy nakopáním (cca 30% ploch)	kultivace stávajícího povrchu (okrajové plochy a v blízkosti ing.síti)	m2	157,20	35,00	5 502,00 Kč
181301111	Rozprostření a urovnání pěstebního substrátu, rovina, tl. do 10 cm	cca 3-5 cm vrstva nového substrátu k vylepšení stávající ornice	m2	524,00	30,00	15 720,00 Kč
183403114	Obdělání půdy kultivátorováním v rovině a svahu do 1:5 (cca 70% plochy)	promíchání původního a nového substrátu	m2	733,60	13,20	9 683,52 Kč
183403111	Obdělání půdy nakopáním (cca 30% ploch)	promíchání původního a nového substrátu (okrajové plochy a v blízkosti ing.síti)	m2	157,20	35,00	5 502,00 Kč
183403153	Obdělání půdy hrabáním v rovině a svahu do 1:5		m2	524,00	3,50	1 834,00 Kč
Příprava celkem (mezisoučet):						51 593,04 Kč
SPECIFIKACE A MNOŽSTVÍ POUŽITÝCH MATERIÁLŮ						
materiál	Specifikace	Poznámka	m.j.	počet m.j.	cena m.j.	cena celkem
Substrát	Zahranická kompostovaná zemina, nebo kompost	mocnost cca 3-5 cm	m3	15,72	590,00	9 274,80 Kč
Postřik	Chemický postřik - totální herbicid 5 l/ha		l	0,524	350,00	183,40 Kč
Materiál celkem:						9 458,20 Kč
PŘÍPRAVA, VYLEPŠENÍ A KULTIVACE VEGETAČNÍ VRSTVY PLOCH URČENÝCH PRO VÝSADBU CELKEM:						61 051,24 Kč
VÝSADBA ROSTLIN - KEŘE A POPÍNAVKY (524 m2)						
PRACOVNÍ OPERACE						
Číslo operace	Popis	Poznámka	m.j.	počet m.j.	cena m.j.	cena celkem
183111112	Hloubení jamek pro vysazování rostlin bez výměny půdy, přes 0,002 do 0,005 m3		kus	1 108	16,00	17 728,00 Kč
184102110	Výsadba dřevin s balem, v rovině, se zalitím		kus	1108	25	27 700,00 Kč
185802113	Hnojení půdy umělým hnojivem na široko v rovině a svahu do 1:5	cca 0,03 kg/m2	kg	15,72	200,00	3 144,00 Kč
184911421	Mulčování rostlin kůrou tl. do 0,1 m v rovině a svahu do 1:5		m2	524,00	32,00	16 768,00 Kč
185804312	Zalítí rostlin vodou plocha přes 20 m2	cca 20-30l/m2	m3	15,72	120,00	1 886,40 Kč
185851121	Dovoz vody pro závlivku rostlin	cca 20-30l/m2	m3	15,72	330,00	5 187,60 Kč
Příprava celkem (mezisoučet):						72 414,00 Kč
SPECIFIKACE A MNOŽSTVÍ POUŽITÝCH MATERIÁLŮ						
materiál	Specifikace	Poznámka	m.j.	počet m.j.	cena m.j.	cena celkem
Mulč	Mulčovací kůra, drčená	7 cm mocnost	m3	36,68	890,00	32 645,20 Kč
Hnojivo	Vícesložkové minerální hnojivo typu (složení: dusík, fosfor, draslík)	cca 0,03 kg/m2	kg	15,72	90,00	1 414,80 Kč
Voda	Voda na zalití	cca 20-30l/m2	m3	15,72	60,00	943,20 Kč
Materiál celkem:						35 003,20 Kč
VÝSADBA VÝSADBA ROSTLIN - KEŘE A POPÍNAVKY CELKEM						107 417,20 Kč
VÝSADBA STROM - listnatý, vysokokmen, zb, ko 12-14 (12 ks)						
PRACOVNÍ OPERACE						
Číslo operace	Popis	Poznámka	m.j.	počet m.j.	cena m.j.	cena celkem
183101221	Jamky pro výsadbu s výměnou 50 % půdy zeminy tř 1 až 4 objem do 1 m3 v rovině a svahu do 1:5	včetně zdrsnění dna a stěn jámy	ks	12,00	700,00	8 400,00 Kč
184102115	Výsadba dřeviny s balem D do 0,6 m do jamky se zalitím v rovině a svahu do 1:5		ks	12,00	350,00	4 200,00 Kč
184816111	Hnojení výpěstků průmysl. hnojivy do 0,25 kg/ks		ks	12,00	5,00	60,00 Kč
184215133	Ukotvení kmene dřeviny třemi kůly D do 0,1 m délky do 3 m		ks	12,00	220,00	2 640,00 Kč
184501141	Zhotovení obalu kmene z rákosové rohože	0,4 m2/1 strom	m2	4,80	63,00	302,40 Kč
184215413	Zhotovení závlahové mísy dřeviny D přes 1,0 m v rovině nebo na svahu do 1:5		ks	12,00	50,00	600,00 Kč
184911421	Mulčování rostlin kůrou tl. do 0,1 m v rovině a svahu do 1:5	10 cm mocnost (1.4x1.4/strom, tj. 1.96 m2/strom)	m2	23,52	32,00	752,64 Kč
R01	Řez stromu výchovný		ks	12,00	190,00	2 280,00 Kč
185851121	Dovoz vody pro závlivku rostlin	cca 100l/ks	m3	1,20	330,00	396,00 Kč
Výsadba celkem (mezisoučet):						19 631,04 Kč
SPECIFIKACE A MNOŽSTVÍ POUŽITÝCH MATERIÁLŮ						

Materiál	Specifikace	Poznámka	m.j.	počet m.j.	cena m.j.	cena celkem
Substrát	Závazné složení SUBSTRÁTU popsáno v TZ	cca 0,25 m ³ /1 strom	m3	3,00	750,00	2 250,00 Kč
Rohož	Rákosová rohož (ochrana kmene)		ks	12,00	44,00	528,00 Kč
Hnojivo	Tabletové kombinované hnojivo (cca 5 x 10g/1 strom)		tabl.	60,00	1,50	90,00 Kč
Kotvení	Kůl frézovaný s fasetou a špicí, pr. 8-9 cm, délka do 3 m		kus	36,00	140,00	5 040,00 Kč
Kotvení	9 x příčky (půlená kulatina, pr. 7-8 cm, délka cca 50-60 cm), úvazek, spojovací materiál	soubor, 1 strom/ 3 příčky dle TZ	celek	12,00	90,00	1 080,00 Kč
Mulč	Mulčovací kůra, drčená	10 cm mocnost (1,4x1,4/strom, tj. 1,96 m ² /strom)	m3	2,35	890,00	2 093,28 Kč
Voda	Voda na zalití	cca 100l/ks	m3	1,20	60,00	72,00 Kč
Materiál celkem:						11 153,28 Kč
VÝSADBA STROMU CELKEM						30 784,32 Kč

VÝSADBA STROMŮ - jehličnaté, v 175–200, ZB (3 ks)						
PRACOVNÍ OPERACE						
Číslo operace	Popis	Poznámka	m.j.	počet m.j.	cena m.j.	cena celkem
183101215	Hloub. jamek s výměnou 50% půdy, cca 0,4 m ³ v rovině a svahu do 1:5	včetně zdrsnění dna a stěn jámy	ks	3,00	560,00	1 680,00 Kč
184102114	Výsadba dřeviny s balem D do 0,5 m do jamky se zalitím v rovině a svahu do 1:5		kus	3,00	280,00	840,00 Kč
184816111	Hnojení výpěstků průmysl. hnojiv do 0,25 kg/ks		kus	3,00	5,00	15,00 Kč
184215123	Ukotvení kmene dvěma kůly D do 0,1 m délky do 3 m		kus	3,00	175,00	525,00 Kč
184215412	Zhotovení závlahové mísy u solitérních dřevin o průměru mísy přes 0,5 do 1 m		ks	3,00	50,00	150,00 Kč
184911421	Mulčování rostlin kůrou tl. do 0,1 m v rovině a svahu do 1:5	včetně dovozu vody a dodávky	m2	3,00	95,00	285,00 Kč
Výsadba celkem (mezisoučet):						3 495,00 Kč

SPECIFIKACE A MNOŽSTVÍ POUŽITÝCH MATERIÁLŮ						
Materiál	Specifikace	Poznámka	m.j.	počet m.j.	cena m.j.	cena celkem
Substrát	Závazné složení SUBSTRÁTU popsáno v TZ	cca 0,2 m ³ /1 strom	m3	0,60	690,00	414,00 Kč
Hnojivo	Tabletové kombinované hnojivo (cca 5 x 10g/1 strom)		tabl.	15,00	1,50	22,50 Kč
Kotvení	Kůl frézovaný s fasetou a špicí, pr. 8-9 cm, délka do 3 m		kus	6,00	140,00	840,00 Kč
Kotvení	Úvazek, spojovací materiál	soubor	celek	3,00	45,00	135,00 Kč
Mulč	Mulčovací kůra, drčená	0,1 m ³ /1 strom	m3	0,30	890,00	267,00 Kč
Materiál celkem:						1 678,50 Kč
VÝSADBA JEHLIČNATÝCH STROMŮ CELKEM						5 173,50 Kč

SOUPIS A SPECIFIKACE ROSTLINNÉHO MATERIÁLU						
Označení	Latinský název	Specifikace	m.j.	počet m.j.	cena m.j.	cena celkem
1	Robinia pseudoacacia 'Bessoniana'	Vk 3xp, ok 12–14, bal	kus	1	3900	3 900,00 Kč
2	Acer campestre 'Elsrijk'	Vk 3xp, ok 12–14, bal	kus	7	5200	36 400,00 Kč
3	Sophora japonica	Vk 3xp, ok 12–14, bal	kus	1	3500	3 500,00 Kč
4	Pinus nigra	v 175–200, bal	kus	3	5200	15 600,00 Kč
5	Acer x freemanii 'Autumn Blaze'	Vk 3xp, ok 12–14, bal	kus	3	4500	13 500,00 Kč
6	Parthenocissus tricuspidata 'Veitchii'	Pnd, H9cm	kus	27	115	3 105,00 Kč
7	Spiraea x vanhouttei	v 40–60, ko2l	kus	153	115	17 595,00 Kč
8	Physocarpus opulifolius	v 40–60, ko2l	kus	8	100	800,00 Kč
9	Cornus sanguinea	v 40–60, ko2l	kus	138	100	13 800,00 Kč
10	Philadelphus coronarius	v 40–60, ko2l	kus	22	100	2 200,00 Kč
11	Cotoneaster horizontalis	v 30-40, ko1,5l	kus	120	70	8 400,00 Kč
12	Symphoricarpos x chenaultii 'Hancock'	v 20–30, ko1l	kus	376	50	18 800,00 Kč
13	Stephanandra incisa	v 20–30, ko1l	kus	264	45	11 880,00 Kč
Počet ks celkem:				1123		
Cena celkem (mezisoučet):						149 480 Kč
Přirážka na pořizovací náklady, doprava 25 % (*0,25)						37 370 Kč
Koeficient ztrát (úhyn) 3 % (*0,03)						5 606 Kč
Rostliny cena celkem (bez DPH):						192 455,50 Kč
ROSTLINNÝ MATERIÁL (SOUHRNNÁ CENA) CELKEM:						192 455,50 Kč

DALŠÍ NÁKLADY	
Doprava, přesuny hmot, skládkovné, označení staveniště, vytyčení ing.sítí, další nespecifikované náklady potřebné k realizaci (soubor-celek)	
DALŠÍ NÁKLADY CELKEM	15 500,00 Kč

CENA REALIZACE VEGETAČNÍCH ÚPRAV CELKEM (bez DPH):	412 381,76 Kč
---	----------------------

STROMY LISTNATÉ - ROZVOJOVÁ PÉČE (kalkulováno pouze pro stromy listnaté - pro potřeby specifikace nákladů pro dotační prostředky)
Cena rozvojové péče

Číslo operace	Popis	Poznámka	m.j.	počet m.j.	cena m.j.	cena celkem
ROZVOJOVÁ PÉČE V 1 ROCE VÝSADBY: (za předpokladu jarní výsadby. V případě podzimní výsadby harmonogram upravit)						
	<i>Stromy listnaté (12 ks):</i>					
185804312	Zalítí rostlin vodou plocha přes 20 m2 (minimálně 12-18x) . Nutno uzpůsobit dle stavu výsadeb a průběhu počasí)	kalkulováno 14 x	m3	13,44	395,00	5 308,80 Kč
185851121	Dovoz vody pro závlivku rostlin	kalkulováno 14 x	m3	13,44	1000,00	13 440,00 Kč
mat.	Voda na závlivku	kalkulováno 14 x	m3	13,44	60,00	806,40 Kč
185804213	Vypleť dřevin solitérních (1x)		m2	23,52	45,00	1 058,40 Kč
ROZVOJOVÁ PÉČE V 2 ROCE VÝSADBY:						
	<i>Stromy listnaté (12 ks):</i>					
185804312	Zalítí rostlin vodou plocha přes 20 m2 (minimálně 12-18x) . Nutno uzpůsobit dle stavu výsadeb a průběhu počasí)	kalkulováno 14 x	m3	13,44	395,00	5 308,80 Kč
185851121	Dovoz vody pro závlivku rostlin	kalkulováno 14 x	m3	13,44	1000,00	13 440,00 Kč
mat.	Voda na závlivku	kalkulováno 14 x	m3	13,44	60,00	806,40 Kč
184911421R	Mulčování rostlin kůrou tl. do 0,1 m v rovině a svahu do 1:5	doplnění mulče a případná oprava závlahové mísy	m2	23,52	32,00	752,64 Kč
Mulč	Mulčovací kůra, drčená	cca 0,8 m3/1 strom	m3	0,96	890,00	854,40 Kč
185804213	Vypleť dřevin solitérních (2x)		m2	47,04	45,00	2 116,80 Kč
ROZVOJOVÁ PÉČE V 3 ROCE VÝSADBY:						
	<i>Stromy listnaté (12 ks):</i>					
185804312	Zalítí rostlin vodou plocha přes 20 m2 (minimálně 9-12x) . Nutno uzpůsobit dle stavu výsadeb a průběhu počasí)	kalkulováno 9 x	m3	8,64	395,00	3 412,80 Kč
185851121	Dovoz vody pro závlivku rostlin	kalkulováno 9 x	m3	8,64	1000,00	8 640,00 Kč
mat.	Voda na závlivku	kalkulováno 9 x	m3	8,64	60,00	518,40 Kč
184911421R	Mulčování rostlin kůrou tl. do 0,1 m v rovině a svahu do 1:5	doplnění mulče a případná oprava závlahové mísy	m2	23,52	32,00	752,64 Kč
Mulč	Mulčovací kůra, drčená	cca 0,8 m3/1 strom	m3	0,96	890,00	854,40 Kč
185804213	Vypleť dřevin solitérních (1x)		m2	23,52	45,00	1 058,40 Kč
184215173	Odstranění ukotvení kmene dřevin třemi kůly D do 0,1 m délky do 3 m		kus	12	90,00	1 080,00 Kč
184852311R02	Řez stromu výchovný (předpoklad 30% stromů)		kus	3,6	400,00	1 440,00 Kč
ROZVOJOVÁ PÉČE - LISTNATÉ STROMY: CENA CELKEM (bez DPH)						61 649,28 Kč

